

L'ADROc de Pallejà

BUTLLETÍ D'INFORMACIÓ MUNICIPAL

SETEMBRE 2015 NÚM. 88

La situació del deute públic en xifres

L'Ajuntament de Pallejà analitza el seu estat financer real i planteja solucions per a l'eliminació del deute (4 i 5)





P.09

Un impuls als serveis municipals a les persones **P.07**

Formació per a lluitar contra l'atur **P.09**

La importància d'una correcta separació de residus **P.12**

Ajuts municipals per al pagament de les llars d'infants **P.15**

Els joves prenen protagonisme a Pallejà **P.17**



P.07



P.12

EDITA

Ajuntament de Pallejà
Carrer del Sol, núm. 1
Tel. 93 663 00 00
www.palleja.cat
palleja@palleja.cat

DISSENY I CONTINGUTS

Quid Comunicació, SL.

DIPÒSIT LEGAL

B-50936-2004
Publicació impresa
en paper ecològic



P.15



P.17



Entra a WWW.PALLEJA.CAT i subscriu-t'hi.

PALLEJÀ AL TEU E-MAIL

El butlletí de subscripció t'apropa tota la informació municipal directament al teu correu electrònic.

AJUNTAMENT

AJUNTAMENT DE PALLEJÀ 93 663 00 00

OFICINA MPAL DE FONTPINEDA 93 650 00 01
OFICINA GESTIÓ TRIBUTÀRIA 93 663 19 23
DEIXALLERIA 93 663 26 62
RÀDIO PALLEJÀ 93 663 39 15

CULTURA (CASTELL DE PALLEJÀ)

REGIDORIA DE CULTURA 93 663 22 55
BIBLIOTECA 93 663 18 87
SERVEI DE CATALÀ 93 663 22 55

IGUALTAT

REGIDORIA D'IGUALTAT 93 663 22 55

SOLIDARITAT I COOPERACIÓ

REGIDORIA DE SOLIDARITAT I COOPERACIÓ 93 663 00 00

SERVEIS SOCIALS I GENT GRAN

REGIDORIA DE SERVEIS SOCIALS 93 663 36 20
CASAL DE LA GENT GRAN 93 663 19 35
CENTRE DE DIA 93 663 23 88

JOVENTUT (LA MASOVERIA)

REGIDORIA DE JOVENTUT 93 663 22 55
PUNT D'INFORMACIÓ JUVENIL 93 663 41 63

ENSENYAMENT

REGIDORIA D'EDUCACIÓ 93 663 36 20
ESCOLA ÀNGEL GUIMERA 93 663 00 61
ESCOLA JACINT VERDAGUER 93 663 02 74
ESCOLA LA GARALDA 93 663 04 43
ESCOLA L'OREIG 93 650 00 87
IES PALLEJÀ 93 663 18 27
LLAR D'INFANTS MUNICIPAL L'ESPURNA 93 663 30 16
LLAR D'INFANTS MUNICIPAL LES ROVIERES 93 663 08 76
LLAR D'INFANTS BABIWEB (Fontpineda) 93 650 08 34
LLAR D'INFANTS LA LLUNA 93 663 15 63

ESPORTS (PAVELLÓ I PISCINA)

REGIDORIA D'ESPORTS 93 663 02 43
SERVEI MUNICIPAL D'ESPORTS 93 663 02 43

PROMOCIÓ ECONÒMICA

REGIDORIA DE PROMOCIÓ ECONÒMICA 93 663 15 40
SERVEI LOCAL D'OCCUPACIÓ 93 663 15 40

SANITAT

REGIDORIA DE SANITAT 93 663 36 20
AMBULATORI 93 663 06 67
Per demanar consulta 902 111 444
URGÈNCIES (Sant Andreu de la Barca) 93 635 66 51
Atenció les 24 h del dia, tots els dies de l'any
HOSPITAL DE MARTORELL 93 774 20 20

FARMÀCIES

FARMÀCIA BRAVO (Fontpineda) 93 688 07 48
FARMÀCIA GIBERT 93 663 01 25
FARMÀCIA HUGUET 93 663 03 49

SEGURETAT CIUTADANA

BOMBERS, EMERGÈNCIES I
MOSSOS D'ESQUADRA 112
POLICIA LOCAL 93 663 01 02
AMBULANCIA (URGÈNCIES) 061

TRANSPORTS

FERROCARRILS DE LA GENERALITAT 93 205 15 15
FONTPIBUS (Francisco Nocete) 93 783 48 74
SERVEI AUTOBUS (SOLER I SAURET) 93 632 51 33

ALTRES SERVEIS

PARROQUIA SANTA EULÀLIA 93 663 03 29

COMPANIES DE SERVEIS

CATALANA DE GAS Informació 902 200 850
Avaries 900 750 750
CORREUS 93 663 08 41
FECSA-ENHER 800 760 706
SERVEI AIGÜES Informació 900 710 710
Avaries 900 700 720
SERVEIS FUNERARIS INTEGRALS 902 230 238

Els comptes, clars i públics

Malgrat la nostra situació econòmica, mantenim el compromís de no retallar els serveis ni incrementar els impostos

Una de les primeres preocupacions per a les persones que ocupem el govern municipal en arribar als nostres càrrecs va ser saber quin és l'estat exacte dels comptes de l'Ajuntament de Pallejà. No només creiem que és important conèixer la quantitat de diners que devem i la quantitat de què disposem per a gestionar millor els nostres recursos. També és important conèixer aquesta informació per a fer-la arribar a les veïnes i veïns del municipi. **Es tracta dels diners de tota la ciutadania i la nostra obligació és respondre'n en tot moment.**

Així doncs, en aquest número de la revista municipal s'explica detalladament una part fonamental del nostre deute, com és la que provoca l'expropiació de zones verdes, i s'informa sobre el procés d'auditoria dels comptes per a conèixer-ne la resta i sobre la redacció d'un pla econòmic i financer per a fer

front a la nostra situació. **No volem enganyar ningú: la nostra posició econòmica no és la millor.** Però, tot i així, mantenim el compromís que vam adquirir amb les persones que viuen a Pallejà de no retallar els serveis que els presta l'Ajuntament i de no carregar el deute en els impostos que paguen. Els problemes de l'Administració no poden posar-se constantment sobre les espatles de les veïnes i veïns.

Ara toca acabar amb el deute de Pallejà, i en això estem des del primer moment. **Ens espera una legislatura plena de projectes il·lusonants i únicament podrem fer-hi front des d'una economia sanejada.** ■

Ascensión Ratia Checa
L'alcaldessa



Las cuentas, claras y públicas

A pesar de nuestra situación económica, mantenemos el compromiso de no recortar los servicios ni incrementar los impuestos

Una de las primeras preocupaciones para las personas que ocupamos el gobierno municipal al llegar a nuestros cargos fue saber cuál es el estado exacto de las cuentas del Ayuntamiento de Pallejà. No solo creemos que es importante conocer la cantidad de dinero que se debe y la cantidad de la que disponemos para gestionar mejor nuestros recursos. También es importante conocer esa información para hacerla llegar a las vecinas y vecinos del municipio. **Se trata del dinero de toda la ciudadanía y nuestra obligación es responder de él en todo momento.**

Así pues, en este número de la revista municipal se explica detalladamente una parte fundamental de nuestra deuda, como es la que provoca la expropiación de zonas verdes, y se informa sobre el proceso de auditoria de las cuentas para conocer el resto y sobre la redacción de un plan económico y

financiero para hacer frente a nuestra situación. **No queremos engañar a nadie: nuestra posición económica no es la mejor.** Pero, aun así, mantenemos el compromiso que adquirimos con las personas que viven en Pallejà de no recortar los servicios que les presta el Ayuntamiento y de no cargar la deuda en los impuestos que pagan. Los problemas de la Administración no pueden ponerse constantemente sobre las espaldas de las vecinas y vecinos.

Ahora toca acabar con la deuda de Pallejà, y en ello estamos desde el primer momento. **Nos espera una legislatura llena de proyectos ilusionantes y únicamente podremos hacerles frente desde una economía saneada.** ■

L'equip de govern analitza l'estat real dels comptes públics de l'Ajuntament de Pallejà

Un dels principals reptes que afronta el municipi és els pagaments als quals obliguen les sentències que afecten l'expropiació de les zones verdes



Què analitzarà l'auditoria dels comptes públics?

- El pressupost corrent
- Els pressupostos i liquidacions del període comprès entre els anys 2103 i 2014 per constatar-ne l'evolució
- L'anàlisi de la plantilla i despeses de personal
- L'anàlisi de les concessions com els serveis d'aigua, llum, escombraries, etc.
- El pressupost de capital
- L'estudi dels projectes d'inversió executats i en curs d'execució durant l'anterior legislatura (2011-2015)
- Les fonts de finançament: subvencions, endeutament bancari, alineació d'actius, recursos propis (romanent)
- L'estat del deute
- Els indicadors de la situació economicofinancera
- La determinació, anàlisi i evolució dels indicadors que determinen la situació economicofinancera de l'Ajuntament i el seu grau d'autonomia en la gestió d'aquest.
- Les sentències judicials i el seu compliment
- La contractació major i les adjudicacions
- La revisió dels procediments de contractació
- L'estat dels contractes de l'Ajuntament

En quin estat real es troben les arques del consistori pallejanc? A aquesta pregunta prova de respondre l'actual equip de govern municipal amb la voluntat de donar a conèixer al conjunt de la ciutadania la situació dels diners de tots i de totes. Per tal de disposar de les dades més precises, s'ha pres la decisió d'encarregar, després d'analitzar diverses ofertes, a l'empresa ARG Auditors Associats l'assessorament tècnic i el suport a la intervenció municipal per tal de realitzar una auditoria. En el quadre d'aquesta mateixa pàgina podeu consultar tots els aspectes que s'hi analitzaran.

Les expropiacions de zones verdes

Pel que fa a l'apartat del compliment de les sentències judicials, destaquen —per la quantia econòmica que suposen— aquelles que afecten l'expropiació de zones verdes. L'Ajuntament de Pallejà ha d'afrontar l'expropiació forçosa de tres finques. A més del que dicten les corresponents sentències que ha de pagar per cadascuna d'aquestes operacions s'hi han de sumar els interessos. En un cas concret, només els interessos de demora ja es troben per sobre del mig milió d'euros. La voluntat municipal és realitzar els pagaments al més ràpidament possible per evitar que es continuïn acumulant aquests interessos.

El pla econòmic i financer que redacta l'equip de govern no afectarà els serveis a les persones ni incrementarà els impostos que es paguen al consistori

Un pla econòmic i financer

La necessitat de realitzar el pagament de les sentències relatives a les expropiacions de les zones verdes es veu agreujada pel fet que des del 2013 l'Ajuntament de Pallejà no ha aprovat cap pressupost municipal. Així, l'equip de govern ha anunciat la necessitat d'aprovar un pla econòmic i financer que permeti fer front al deute sense que aquest afecti els serveis que el consistori ofereix a les persones ni que carregui el deute municipal sobre els impostos o taxes que han de pagar les persones empadronades a Pallejà. S'espera que entre finals de setembre i inicis d'octubre es trobi enllestit en la seva redacció.

Subvenció per a la remodelació dels carrers Tarragona i Velázquez

En la línia d'evitar la despesa pública i buscar fonts de finançament alternatives s'emmarca la propera remodelació que es durà a terme dels carrers Tarragona i Velázquez. Aquesta actuació comptarà amb la subvenció del 50% del seu cost a càrrec de l'Àrea Metropolitana de Barcelona. ■

En quin punt es troben les expropiacions de les zones verdes?

A continuació es detalla la situació de cadascuna de les expropiacions de zones verdes pendents i la corresponent despesa que suposa cadascuna.

- Finca de Barcelona Park I SA. Situada al final de l'avinguda de la Generalitat fent cantonada amb la ronda Santa Eulàlia. Segons la sentència de l'any passat del Tribunal Suprem, s'ha d'expropiar per un preu de **1.066.822,68 euros**, als quals s'han d'afegir els interessos. En aquests moments es treballa en la recerca de línies de finançament per afrontar-ho.
- Finca de Gladri i Logan SL. Situada a Fontpineda, amb una extensió de 120.190,22 m². Una sentència del Tribunal Suprem del 2014 desestimava el recurs de cassació interposat per l'Ajuntament i confirmava una sentència del 2011 del Tribunal Superior de Justícia de Catalunya que en fixa el preu de l'expropiació en **3.322.259,63 euros** més interessos. Actualment ja s'ha pagat la meitat d'aquesta quantitat i es busquen línies de crèdit per a pagar el que resta durant aquesta tardor.
- Finca de Fontpineda SA. Localitzada a Fontpineda. Una sentència del 2012 del Tribunal Suprem confirmava la sentència del 2009 del Tribunal Superior de Justícia de Catalunya. Aquesta expropiació està quantificada en **1.368.263,11 euros més 571.277,96 d'interessos** de demora, dels quals ja s'han satisfet 977.936,08 euros. Fontpineda SA ha interposat un recurs, ja que no està conforme amb les retencions de l'import de la plusvàlua i de l'IBI establertes per l'Ajuntament.

Les obres de remodelació dels carrers Tarragona i Velázquez estan finançades al 50% per l'Àrea Metropolitana de Barcelona



A les quantitats que s'havien de pagar per les sentències dictades en l'anterior legislatura s'han de sumar els interessos de demora

El vial d'accés a Fontpineda s'obrirà al trànsit al principi del mes d'octubre

Les obres es troben en la seva darrera fase i se centren ara en la finalització de les voreres i la calçada del carrer Ausiàs March

Els treballs que s'estan duent a terme des de fa uns mesos al vial d'accés a Fontpineda avancen a bon ritme i es preveu que estiguin enllestits durant el mes d'octubre. Durant l'estiu les obres s'han centrat en la canalització i el soterrament dels serveis de clavegueram i enllumenat així com d'altres subministraments com l'aigua, el gas i les telecomunicacions. Aquest mes de setembre els operaris treballen en la calçada del carrer Ausiàs March, on també s'estan enllestint les voreres amb la intenció d'habilitar un pas de vianants més segur.

Garantint la seguretat de vehicles i vianants

Les obres es duen a terme amb la intenció de millorar la seguretat dels vehicles i vianants que diàriament utilitzen aquesta carretera que uneix el barri de Fontpineda amb el nucli urbà i la Magina. Des del consistori es vol agrair



la paciència dels veïns i veïnes que durant tot l'estiu han patit les molèsties de les obres i els talls puntuals en determinats serveis causats per les companyies subministradores. ■

Durant l'estiu les obres s'han centrat en el soterrament dels serveis de clavegueram, aigua, gas i enllumenat



Recta final de les obres d'ampliació del camí del cementiri

Els treballs han estat subvencionats per l'Àrea Metropolitana de Barcelona i han suposat cost zero per a l'Ajuntament

Es troben en la seva darrera fase les obres d'ampliació del vial per a accedir al cementiri municipal. El principal objectiu de l'actuació és la millora de la seguretat de totes aquelles persones que accedeixen a peu a les instal·lacions.

Les obres s'estan desenvolupant en el tram comprès entre l'institut d'educació

secundària i el cementiri. El que s'està fent, concretament, és augmentar l'amplada del carrer per tal de crear l'espai de pas per a vianants. L'actuació també inclou la instal·lació d'il·luminació i una tanca de separació de fusta entre el pas dels vehicles i el vial per a les persones que es desplacen a peu. El 100% del projecte ha estat subvencionat per l'Àrea Metropolitana de Barcelona. ■

Neteja i enllumenat: millora del servei

El consistori ha reforçat la neteja viària durant l'estiu i ha contractat una empresa per al manteniment de l'enllumenat públic

L'Ajuntament va arribar a un acord amb l'empresa responsable de la neteja viària al municipi per a reforçar el servei durant l'estiu. El seu personal va destinar diàriament una hora més a la neteja dels carrers amb especial cura per aquelles zones on s'havien detectat més incidències. Aquesta millora del servei no ha suposat cap cost per al consistori.

L'acord va incloure la neteja de contenidors. A més dels rentats setmanals que ja es feien de forma habitual, es van dur a terme neteges específiques amb equips d'hidropressió i productes desodorants per evitar les males olors produïdes per les elevades temperatures del mes de juliol.

Manteniment de l'enllumenat públic

El consistori també ha contractat un manteniment integral per a solucionar els problemes detectats en l'enllumenat públic. Aquest ha de garantir el correcte funcionament de tots els fanals del municipi i, d'aquesta manera, millorar la seguretat dels conductors i vianants. ■



El reforç del servei de neteja viària durant l'estiu no ha suposat cap cost per al consistori

Contacte directe amb l'alcaldeessa de Pallejà

L'Ajuntament ha posat en marxa un nou servei que permet adreçar-se de forma directa a l'alcaldeessa de Pallejà, Ascensión Ratia. A través del web municipal i de l'adreça de correu electrònic ascension.ratia@alcaldiapalleja.cat, els ciutadans poden fer arribar a l'alcaldeessa consultes o suggeriments sobre temes del seu interès. La voluntat és oferir més transparència i

obrir un nou canal de comunicació entre el ciutadà i l'Administració local. ■

Els ciutadans poden fer arribar a l'alcaldeessa consultes o suggeriments sobre temes del seu interès



La Magina ja disposa de xarxa de subministrament de gas

Les obres han permès fer arribar el servei a tots els veïns i veïnes del barri

El passat mes de juliol van finalitzar els treballs d'implantació de la xarxa de subministrament de gas a la Magina. Les obres, que han anat a càrrec de l'empresa Gas Natural, han consistit en la instal·lació d'una xarxa de canonades que permet donar servei a tot el barri. En el marc d'aquest projecte, la companyia ha dut a terme una sèrie d'actuacions que han suposat una millora de l'asfalt en alguns carrers de la Magina. ■



Treballs de manteniment en l'enllumenat públic de Fontpineda

Les millores pretenien garantir el correcte funcionament de la xarxa elèctrica



Durant l'estiu s'han realitzat una sèrie d'actuacions per a millorar l'enllumenat públic en algunes zones de Fontpineda. La principal s'ha realitzat a la carretera de la Palma, on s'havien detectat algunes incidències produïdes, principalment, pel robatori de cablejat. Els treballs han consistit en la millora de la xarxa elèctrica i la substitució dels dispositius que integren els fanals per tal de garantir-ne el correcte funcionament. La millora del servei s'ha dut a terme també a la zona de l'Oreig i a la via Pallejà. ■

Millores en les instal·lacions de l'escola Àngel Guimerà

La reforma dels lavabos ha de permetre que en un futur el centre disposi d'un bany adaptat

Coincidint amb les vacances escolars, s'han realitzat algunes millores en les instal·lacions de l'escola Àngel Guimerà. Les obres han consistit en la reforma dels lavabos de la primera planta, en els quals s'han renovat els acabats i s'ha aplicat una nova distribució. Aquesta permet disposar de l'espai suficient per a la instal·lació, en un futur proper, d'un lavabo adaptat per a persones amb mobilitat reduïda. ■

Les obres han consistit en la renovació dels acabats dels lavabos i l'aplicació d'una nova distribució



Aposta formativa per a lluitar contra l'atur

El consistori ofereix cursos i tallers amb la intenció d'ajudar la ciutadania a millorar la seva situació laboral

L'Àrea de Desenvolupament Econòmic Local de l'Ajuntament ha programat una sèrie de cursos i tallers destinats prioritàriament a persones en situació d'atur. La voluntat és

donar a la ciutadania eines i recursos per a poder millorar la seva situació laboral.

Aquest mes de setembre s'ha posat en marxa un curs d'atenció socio sanitària

a persones dependents en institucions socials, el qual ofereix als alumnes un certificat de professionalitat. També s'imparteix un curs de 100 hores d'anglès que pretén facilitar als participants l'accés a les proves de nivell.



Formació subvencionada:

- Curs d'atenció a la dependència
- Curs de 100 h d'anglès
- Cursos d'informàtica
- Curs de seguretat alimentària
- Tallers d'orientació laboral

Durant el darrer trimestre de l'any s'oferirà formació sobre seguretat alimentària i tallers d'orientació per a la recerca de feina

Cursos i tallers a La Molinada

Durant el darrer trimestre de l'any també hi haurà cursos d'informàtica, que permetran als usuaris adquirir coneixements de programes com el Word i l'Excel, o sobre la gestió de la logística. La programació de cursos es completa amb formació sobre seguretat alimentària i tallers d'orientació per a la recerca de feina. Les persones interessades poden formalitzar les inscripcions a La Molinada. ▣

Conveni amb la residència Roma per a acollir estudiants en pràctiques

L'acord pretén garantir que els alumnes dels cursos d'atenció a la dependència puguin posar en pràctica els seus coneixements en empreses del sector

L'Ajuntament de Pallejà ha signat un conveni de col·laboració amb la residència Roma perquè el centre aculli estudiants en pràctiques. L'acord ha de servir per a garantir que els alumnes dels cursos formatius d'atenció a la dependència que s'oferixen a La Molinada puguin realitzar un nombre determinat d'hores pràctiques en una empresa del sector. Aquestes són necessàries perquè els alumnes puguin obtenir un certificat de professionalitat. ▣



Les pràctiques s'adrecen als alumnes dels cursos formatius d'atenció a la dependència que s'oferixen a La Molinada

Obert el termini d'inscripcions per a les activitats de la gent gran

L'oferta inclou noves propostes com un curs d'iniciació a l'anglès i sessions de balls de saló



S' inicia el termini per a formalitzar la inscripció per als cursos i activitats per a la gent gran que es posaran en marxa a partir del dia 13 d'octubre i que s'ofereixen des de la

Regidoria de Serveis Socials. Aquest any s'amplia l'oferta actual amb algunes novetats com un curs d'iniciació a l'anglès i un altre de balls de saló. També es pretén posar en marxa la revista de la gent gran, que espera comptar amb la col·laboració dels usuaris del casal. Aquests també podran participar en tot un seguit de propostes com caminades, cursos d'informàtica i tallers de fusteria, jardineria, teatre i treballs manuals. Les activitats es complementen amb sessions d'estimulació mental com el taller de memòria o el de lectura. Les persones interessades han d'adreçar-se al Casal de la Gent Gran. ■

Aquest any s'ofereix un nou curs d'iniciació a l'anglès i es vol posar en marxa la revista de la gent gran

Ajuts per a la rehabilitació d'habitatges

Ja és obert el termini per a sol·licitar les subvencions que ofereix el Consorci Metropolità de l'Habitatge per a la rehabilitació d'edificis. La convocatòria pretén impulsar l'activitat econòmica en el sector de la construcció i permetre que els ciutadans puguin realitzar algunes reformes per a millorar la seva qualitat de vida. Els ajuts serviran per a finançar una part del cost de les obres, que anirà del 35 al 50%. Les sol·licituds es poden tramitar a través del Departament d'Habitatge de l'Ajuntament de Pallejà. ■

Nous tallers i activitats per al curs 2015-2016

Els tallers de pintura i de música, el «Reactiva't» i les activitats que organitza la biblioteca són només algunes de les propostes que s'ofereixen al Castell

Aquest curs 2015-2016 els ciutadans es poden inscriure en una sèrie de tallers i activitats que s'ofereixen al Castell amb la intenció de fomentar la vida social i cultural del municipi i oferir als ciutadans un espai on poder gaudir del seu temps lliure. Entre les propostes hi ha tallers de pintura i de música i el «Reactiva't», un programa destinat a la gent gran. L'oferta inclou les activitats que organitza la biblioteca i la possibilitat de formar part de col·lectius i entitats locals com el Club d'Escacs, la Coral Pau Casals i el Cor Jove. Les persones interessades a rebre més informació o formalitzar la inscripció hauran de fer-ho a Serveis Socials (rambla Pau Casals, 6) o a l'edifici del Castell. ■



La intenció és fomentar la vida social i cultural del municipi i oferir als ciutadans propostes per a gaudir del seu temps lliure

«Emprèn 2015», una línia de préstecs per a empreses i autònoms

Es tracta d'un programa d'ajuts que promou el consistori amb la intenció d'ajudar el teixit empresarial del municipi a desenvolupar els seus projectes

Des de l'Àrea de Desenvolupament Econòmic Local de l'Ajuntament es promou el programa «Emprèn 2015». Es tracta d'una línia de préstecs de la Generalitat de Catalunya dirigida a persones emprenedores, autònoms i micro-, petites i mitjanes empreses. La proposta pretén que els sol·licitants puguin finançar i desenvolupar els seus projectes amb un ajut en forma de garantia d'un import d'entre 10.000 i 100.000 €.

Condicions del préstec

Aquests préstecs compten amb condi-

cions avantatjoses pel que fa al tipus d'interès aplicat i a les comissions. El termini d'amortització és de 5 anys. El Departament d'Empresa i Ocupació assu-

Aquests préstecs compten amb condicions avantatjoses i el termini d'amortització és de 5 anys

meix el risc del 70% del capital pendent, en cas de morositat. El termini per a sol·licitar aquests ajuts finalitzarà el 26 de febrer de 2016. ■



Trobada amb la patronal per a potenciar l'activitat econòmica al municipi

La reunió amb representants de la petita i mitjana empresa pretenia incentivar el creixement del teixit productiu i industrial



El nou equip de govern ha iniciat contactes amb la patronal de la micro-, petita i mitjana empresa de Catalunya (PIMEC) amb la intenció de potenciar l'activitat econòmica al municipi. El passat mes de juliol es va celebrar

La reunió pretenia establir noves vies de col·laboració entre l'Ajuntament i la patronal

una trobada a la qual van assistir l'alcaldessa de Pallejà, Ascensión Ratia, la regidora de Promoció Econòmica, Montserrat Escobedo, i representants de la PIMEC. La reunió pretenia establir noves vies de col·laboració entre l'Ajuntament i la patronal amb l'objectiu de consolidar el teixit productiu i industrial de Pallejà i incentivar-ne el creixement. ■

Campanya per a millorar la separació dels residus orgànics

Actualment la brossa recollida del contenidor taronja compta amb un percentatge d'impropis que supera en més del doble el màxim permès

L'Ajuntament de Pallejà vol sensibilitzar la ciutadania de la importància de realitzar una correcta recollida dels residus orgànics. Actualment aquesta fracció, formada bàsicament per restes de menjar i de vegetals, representa aproximadament un 36% del total de les deixalles que es generen en un habitatge.

Conseqüències ambientals i econòmiques

Els informes de l'Agència Catalana de Residus mostren una evolució ascendent dels residus anomenats «impropis», és a dir, d'aquells que no són orgànics però es llencen al contenidor de color taronja. La mitjana d'impropis del 2014 a Pallejà va ser del 22,89%, i durant el primer trimestre del 2015 aquesta xifra va augmentar fins al 32,4%, més del doble del límit permès. Aquest fet té conseqüències ambientals i també econòmiques: si entre la brossa orgànica recollida hi ha una quantitat d'impropis superior al 15% el consistori deixa de percebre uns ingressos que corresponen als ajuntaments per dipositar els residus a la planta de compostatge. ■



Es demana a la ciutadania que realitzi una correcta separació de la brossa orgànica utilitzant cubells airejats i bosses compostables

Què cal fer per a separar correctament la fracció orgànica?

- És important no dipositar en el cubell de color taronja envasos de plàstic, ni de vidre ni llaunes.
- Eviteu també llençar-hi líquids, com sucs de fruita o llet.
- Utilitzeu preferentment bosses compostables.
- Feu servir cubells airejats per a separar la fracció orgànica.

L'Ajuntament disposa de bosses compostables i cubells airejats que posa al servei dels ciutadans.

Nova bonificació en la taxa de residus

Els ciutadans que utilitzin a casa compostadors domèstics es poden beneficiar d'un descompte del 20% en el rebut

Els ciutadans que facin compost a casa es poden beneficiar d'una bonificació del 20% en la taxa de residus municipal. Aquesta mesura està destinada a aquelles persones que formin part de la xarxa de compostatge casolà reconeguda per l'Ajuntament i requereix una inspecció prèvia. Per a accedir a aquesta subvenció cal fer-hi la sol·licitud



abans del 30 de novembre. La bonificació s'aplicarà en la taxa corresponent a l'exercici 2016. ■

La sol·licitud per a accedir a aquesta bonificació cal presentar-la abans del 30 de novembre

L'Art surt al carrer per celebrar el CreActiu

Un any més, Pallejà es convertirà en un aparador en el qual els artistes locals podran mostrar les seves creacions



El proper dissabte dia 18 d'octubre els artistes locals tindran la possibilitat de participar en la tercera fira CreActiu, que s'ubicarà a la rambla Pau Casals. Durant la mostra, els expositors podran donar a conèixer les

El CreActiu es completarà amb un programa d'activitats paral·leles destinades a amenitzar la jornada

seves creacions relacionades amb diverses disciplines com l'artesanía, la pintura, la moda i la fotografia. El CreActiu es completarà amb un programa d'activitats paral·leles destinades a amenitzar la jornada. La fira està organitzada per la Comissió CreActiu amb el patrocini de l'Associació de Comerciants de la rambla Pau Casals, i compta amb el suport de l'Ajuntament de Pallejà. ■

Una setmana per a fomentar l'ús del transport sostenible

Aquest any s'oferirà un curs de conducció eficient amb la intenció de reduir el consum de combustible i l'emissió de contaminants

El nostre municipi participa, un any més, en la celebració de la Setmana de la Mobilitat Sostenible i Segura. El lema d'aquesta edició és «Tria. Canvia. Combina» i pretén sensibilitzar la ciutadania de la importància d'optar pel transport públic o la bicicleta en els nostres desplaçaments.

Programa d'activitats

El proper dia 18 d'octubre se celebrarà la tradicional pedalada contra el canvi climàtic. Des de l'Ajuntament també s'estan organitzant altres activitats com una

caminada verda i visites guiades a l'estació de control de la contaminació atmosfèrica de la Magina. La novetat d'aquest any serà un curs de conducció eficient

Des de l'Ajuntament s'organitzaran visites guiades a l'estació de control de la contaminació atmosfèrica de la Magina

que s'oferirà de forma gratuïta i que pretén donar consells als participants per a reduir el consum de combustible i l'emissió de gasos contaminants. ■



La policia investiga el robatori de contenidors

El consistori no els ha pogut reposar de forma immediata atès que suposa una important despesa per als comptes municipals

La policia local està duent a terme una investigació per a identificar els responsables dels robatoris de contenidors que s'estan produint darrerament al municipi. Des del passat mes de gener s'han sostret un total de 21 contenidors, cadascun dels quals té un valor aproximat de 2.000 €. Alguns d'aquests no han pogut ser reposats atès que requereixen una important inversió per part del consistori. Des del cos policial es

demana la col·laboració ciutadana per trobar els autors dels fets i evitar nous robatoris. ▣

Des del passat mes de gener s'han sostret un total de 21 contenidors, cadascun dels quals té un valor aproximat de 2.000 €



Reforç de la seguretat als miradors de la muntanya

Durant l'estiu s'han realitzat una sèrie de treballs per a reforçar la seguretat als miradors de Fontpineda. Aquests han consistit en la reparació dels desperfectes existents ocasionats, principalment, per actes vandàlics que es produïen durant els caps de setmana.

Des del passat mes de gener el consistori ha destinat més de 12.000 € a reposar mobiliari urbà i a reparar les tanques dels miradors de la Magina i Fontpineda. ▣

Servei gratuït d'informació al consumidor

Des del consistori s'ofereix assessorament i es tramiten les reclamacions relacionades amb la compra o la contractació de productes i serveis



Ajuntament de Pallejà disposa d'un servei gratuït que pretén assessorar sobre els drets i deures que tenen els consumidors. A més

Els tècnics del servei realitzen funcions com la mediació amb empreses, la tramitació de denúncies i l'organització d'activitats formatives

d'atendre els ciutadans, els tècnics de consum realitzen altres funcions com la mediació amb les empreses quan existeix una infracció dels drets dels consumidors, la tramitació de denúncies quan hi ha un incompliment de la normativa vigent i l'organització d'activitats formatives.

El Servei d'Informació al Consumidor s'ofereix a les dependències de l'ajuntament els dijous de 10 a 14 h i de 16 a 19 h. També s'hi pot contactar a través del telèfon de l'Ajuntament o enviant un correu electrònic a plj.consum@palleja.cat. ▣

Nous ajuts a les famílies per al pagament de les quotes de les llars d'infants municipals

Aquesta mesura pretén ser un primer pas per a implantar el sistema de tarifació social en determinats serveis

L'Ajuntament ha establert, per a aquest curs 2015-2016, un programa d'ajuts destinat a donar suport a les famílies amb la despesa que suposa el pagament de les quotes de les llars d'infants municipals. Les subvencions es tramitaran des del Departament de Serveis Socials i es tindrà en compte la situació econòmica, laboral i familiar de les persones sol·licitants. Amb aquesta mesura el consistori vol pal·liar la retirada dels 1.800 € per alumne i any que atorgava la Generalitat de Catalunya a les administracions locals. Actualment aquesta quantitat és assumida de manera conjunta per les famílies i l'Ajuntament.

Cap a la tarifació social

La voluntat de l'actual equip de govern és que aquest sigui només un primer pas per a poder implantar, en un futur immediat, la tarifació social en determinats serveis municipals. Des del consistori hi ha previstes també altres mesures que reforçaran aquests ajuts, com la congelació dels preus de les llars d'infants públiques. ■



Els ajuts es veuran reforçats amb la congelació dels preus de les llars d'infants públiques



ICALMO ABOGADOS

ICALMO ABOGADOS SLP
Av. Generalitat n° 55-61 local 2
08780 Pal·lejà (Barcelona)
Tel. 93 611 02 00 · Fax: 93 611 00 81
administracio@icalmoabogados.com
www.icalmoabogados.com

Despacho de abogados que le ayudará y asesorará de forma integral ante cualquier duda, cuestión o problema que se le pueda presentar en su vida diaria y cotidiana, ofreciéndole soluciones desde un análisis y estudio completo de la situación.

Especialistas en Derecho:

Civil (familia, contratos, reclamaciones), **Bancario y Financiero** (Mala Praxis Bancaria), **Mercantil, Administrativo, Penal, Laboral, Extranjería.**

Asesoramiento y gestión integral de autónomos y empresas: consultoría, asesoría, gestoría.

Administración integral de Comunidades de Propietarios.

Resolución alternativa de conflictos: Mediación y Arbitraje.

Es busca els Quarantins del '76

El proper mes d'octubre es convocarà un total de 238 pallejancs i pallejanenques nascuts l'any 1976, en concret 108 homes i 130 dones. Es tracta de veïns i veïnes del municipi que durant l'any 2016 faran 40 anys i els quals es vol convidar a unir-se al grup dels Quarantins. Des del consistori es vol aconseguir que formin part d'aquest fenomen que en els darrers anys s'ha convertit en un motor d'integració i participació dels ciutadans en els actes festius del municipi. La trobada comptarà amb representants de la Kaco i del grup dels Quarantins del '75. ■

La Jugatecambiental reprèn la seva activitat

L'espai pretén que els infants descobreixin el valor social, patrimonial i ambiental del parc de la Molinada

Aquest mes de setembre s'ha tornat a posar en marxa la Jugatecambiental, una proposta organitzada de forma conjunta per l'Àrea Metropolitana de Barcelona (AMB) i l'Ajuntament de Pallejà. Es tracta d'un espai d'educació ambiental on els infants poden aprendre i experimentar a través del joc i descobrir la importància social i patrimonial del parc de la Molinada. El consum responsable, la mobilitat sostenible, la

gestió de residus i la descoberta de l'entorn seran alguns temes que es treballaran durant la tardor. La Jugatecambiental s'ofereix tots els diumenges d'11 a 13.30 h i les activitats són gratuïtes. ■

El consum responsable, la mobilitat sostenible i la gestió de residus seran alguns temes que es treballaran durant la tardor



Entitats i col·lectius locals participen en l'ofrena floral de l'Onze de Setembre

Una baixada de torxes i un acte institucional van centrar els actes de commemoració de la Diada al municipi

Un any més, Pallejà va commemorar la Diada Nacional de Catalunya. Els actes es van iniciar dijous al vespre amb una baixada de torxes organitzada per l'associació cultural PALAFIT i que aquest any arribava a la seva sisena edició. El recorregut pels principals carrers del municipi va finalitzar a la plaça del Castell, on es va encendre el peveter i es va llegir un manifest. L'acte institucional es va celebrar divendres amb una ofrena floral a l'avinguda Onze de Setembre de 1714 en la qual van participar un gran nombre d'entitats i col·lectius locals. ■



Els joves decideixen

El proper 8 d'octubre els nois i noies a partir dels 15 anys estan convidats a prendre part en l'Assemblea Jove de Participació

Tots els joves de Pallejà a partir dels 15 anys estan convidats a prendre part en l'Assemblea Jove de Participació que promou l'ajuntament de la nostra vila. La trobada està prevista per al proper dia 8 d'octubre, a partir de les 19 h al Jovespai. L'objectiu d'aquesta assemblea és permetre que siguin els mateixos joves els qui participin directament en el desenvolupament de les polítiques locals que se'ls adrecen. Concretament, es crearan comissions de treball per al disseny de les diferents activitats que es duen a terme de manera habitual.

Uns dies abans de cada assemblea se celebrarà la Nit Golfa, una festa temàtica destinada a la gent jove que finalitzarà a mitjanit. La primera, que comptarà amb ambient chillout, està prevista per al dia 2 d'octubre.

El Jovespai promou en l'inici de curs activitats que van des de la formació a la promoció de l'accés a l'habitatge

El Jovespai: lleure, habitatge o salut

Precisament coincidint amb l'inici de curs són diverses les activitats dirigides a aquest col·lectiu del municipi que es programen des del Jovespai. Entre aquestes, el Punt d'Informació Juvenil posa en marxa aquest mes d'octubre un servei destinat a l'habitatge. Aquest ofereix la possibilitat que, a través d'una cartellera específica, es puguin anunciar pisos de lloguer, posar anuncis per a compartir pis o fer demandes de lloguer. Per a participar-hi únicament caldrà omplir una fitxa.



A aquesta proposta se'n sumen d'altres com l'inici de la «Tarda de sexualitat» a partir del 30 de setembre, que es realitzarà tots els últims divendres de mes i que permetrà que els interessats puguin resoldre els seus dubtes de manera confidencial i privada amb una llevadora de l'ambulatori. Anteriorment, des de l'1 de setembre, s'iniciaven les sessions del Racó de Deures. Aquest servei, emmarcat en el programa de reforç escolar «+ PER TU», està destinat a facilitar als seus usuaris fer els deures escolars o estudiar amb el suport d'una professional de l'educació.

Finalment, i pel que fa a les activitats dirigides als joves, cal destacar el canvi d'horari del taller de teatre de Gros Ttre., que serà els dilluns de 18.30 a 20 h al Castell des del 14 de setembre. ■

Els joves podran participar en comissions de treball per a dissenyar les activitats que se'ls adrecen

Els esportistes pallejanencs triomfen en les seves respectives disciplines

A l'ascens de les jugadores del Club de Futbol Pallejà s'afegeixen les victòries aconseguides pels pallejanencs que competeixen a nivell individual

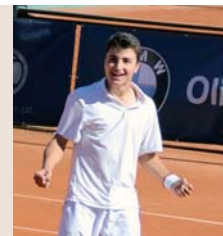
L'equip amateur femení del CF Pallejà aconseguix l'ascens a Segona Nacional

Aquesta temporada 2015-2016 les jugadores de l'equip amateur femení del Club de Futbol Pallejà jugaran a la Segona Divisió Nacional, una fita històrica per a l'entitat. Les jugadores pallejanenques van aconseguir l'ascens després de dues temporades en les quals també havien fet un gran paper i s'havien quedat a les portes d'aconseguir el títol.



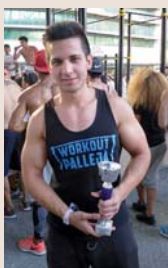
Sergi Fontcuberta, campió de Catalunya Júnior de tennis

El pallejanenc Sergi Fontcuberta s'ha proclamat campió de Catalunya Júnior 2015 de tennis. Està considerat un dels 20 millors jugadors d'Es-panya de la seva categoria i el passat mes de juny va aconseguir el seu primer punt ATP. Entre els seus èxits està el d'haver guanyat dos tornejos internacionals i diversos campionats absoluts, i acumula una quarantena de títols de la Federació Catalana de Tennis.



Representació pallejanenca en el Campionat Nacional de Street Workout

Alguns membres del col·lectiu Workout Pallejà van participar en la fase final del Campionat Nacional de Street Workout que es va celebrar a la localitat de Mulafest (Madrid). El pallejanenc Cristian Bayer es va classificar en tercera posició en la modalitat Beast Mode.



El ciclista Àlex Burdoy es proclama subcampió de Catalunya

El pallejanenc Àlex Burdoy, que forma part del Club Ciclista Sant Boi, es va proclamar subcampió del Campionat de Catalunya de ciclisme en la modalitat de fons en carretera. El corredor va arribar primer al pas de muntanya de Sant Feliu de Codines, però no va poder mantenir el ritme i finalment es va classificar en segona posició.



El 100% dels alumnes de l'Institut aprova la selectivitat

En els darrers cursos escolars tots els estudiants del centre han superat les proves d'accés a la universitat

Tots els alumnes de l'INS Pallejà que es van presentar abans de l'estiu a les Proves d'Accés a la Universitat (PAU) les han aprovat. Això implica que la majoria han pogut accedir als estudis universitaris escollits, sempre que hagin superat la nota de tall que imposa cada facultat.

L'aposta del centre educatiu per garantir un ensenyament de qualitat ha fet possible que des del curs 2007-2008 tots els alumnes hagin superat la selectivitat, exceptuant el curs 2011-2012, en què el percentatge d'aprovat va ser del 91,3%. ■

Nova secció oberta a la participació de les entitats

L'Adroc incorpora a partir d'aquest número una nova secció en la qual es convida a participar totes les associacions i col·lectius locals. La voluntat és oferir a les entitats una nova finestra que puguin utilitzar per a donar-se a conèixer i mostrar les activitats que realitzen durant l'any. Així mateix, des del consistori es vol animar tots els pallejanencs i pallejanenques a formar part del teixit associatiu que és el motor de la vida social i cultural del nostre municipi. ■



FITXA TÈCNICA:

Nom: Club Futbol Sala Pallejà

Any de fundació: 1980

Adreça: avinguda Onze de Setembre de 1714, 1

Horari d'atenció al públic: dimarts i dijous de 20 a 21 h

Correu electrònic: fspalleja@gmail.com

El Club Futbol Sala Pallejà, una entitat amb 35 anys d'història

Aquesta nova temporada l'equip sènior A tornarà a competir a la Copa del Rei, una de les principals fites del club

El Club Futbol Sala Pallejà es va fundar l'any 1980 amb la intenció de potenciar la pràctica esportiva i els hàbits de vida saludables. Amb el pas dels anys l'entitat ha treballat per potenciar entre els infants i joves valors propis de l'àmbit esportiu com l'esforç, la disciplina i el treball en equip.

Actualment compta amb 7 equips en competició de diverses categories, tant regionals com estatals, i un total de 79 jugadors amb fitxa de la federació, a més dels delegats i el cos tècnic. Entre les principals fites aconseguides aquests darrers anys hi ha la participació de l'e-

quip sènior A —que milita a la Segona Divisió Nacional de Futbol Sala— a la Copa del Rei.

Activitats paral·leles

Més enllà de les competicions esportives, el club participa activament en la vida social del municipi. Durant l'any 2014 l'entitat va organitzar per primera vegada la barra de la Festa Major i cada Nadal organitzen un campus esportiu per a nens i nenes de 4 a 14 anys que dona la possibilitat als infants d'iniciar-se en el món del futbol sala i, fins i tot, de conèixer jugadors de primer nivell. ■

CENTRE DENTAL ORTODÒNCIA

DRS. LÓPEZ



Ortodòncia des de 1964

Totes les mútues asseguradores

Som fabricants amb laboratori propi

"L'Excel·lència estomatognàtica s'aconsegueix tractant: primer a les persones, després les boques i llavors les dents"



Clínica a Pallejà (Baix Llobregat)
Ronda Santa Eulàlia, 3 Baixos 3
08780 PALLEJÀ
Tel. 93 663 15 84



Connexió bus públic directe



Clínica a Barcelona (Pedralbes)
C/ Capità Arenas, 3-5 Baixos 6
08034 BARCELONA
Tel. 93 204 24 41

DESCOMPTES
pels lectors d'aquesta revista amb el codi: "dentista l'adroc"

ALQUILER DESPACHOS COMPARTIDOS

COWORKING PALLEJA

Reserva espacios por horas, días o meses de despachos económicos, privados, abiertos o compartidos. Con servicios incluidos de mobiliario, ADSL, electricidad, calefacción, A.A. y sala de reuniones, zonas comunes. **Para información: Tf.: 609633737 o en la web: www.alexman.es.**

Precios a partir de 225 €/mes.





La Baixada d'Andròmines ha arribat aquest any a la seva sisena edició



Pallejà viu la seva Festa Major

Els pallejanencs i pallejanenques van poder gaudir d'una seixantena de propostes destinades a públic de totes les edats

Del 10 al 13 de juliol els pallejanencs i pallejanenques van omplir els carrers del municipi per gaudir de la Festa Major d'Estiu. Un any més, va ser una celebració molt participativa que va comptar amb més d'una seixantena de propostes i amb la col·laboració d'entitats i col·lectius locals. Entre les novetats d'aquesta edició cal

destacar el tastet escènic al balcó de la torre de La Molinada, el Bosc Màgic al parc de la Vila, la mascletà i la primera edició de la Gimcana Jove nocturna. No van faltar altres activitats de caire popular com el correfoc, la cercavila de gegants o la jornada castellerà. Amb el tradicional castell de focs es va tancar la celebració. ■



El Concert Jove i l'actuació del Sobrino del Diablo van centrar les propostes musicals d'aquesta Festa Major



SETEMBRE

Dimecres 23

20 h

Xerrada de l'Associació «Soy gracias a ti»

Lloc: Biblioteca

Organitza: Biblioteca

Divendres 25

18 h

Contes de Tardor, a càrrec de la Cia. Patawa

Públic: Per a infants a partir de 4 anys

Lloc: Biblioteca

Organitza: Biblioteca

Dissabte 26

21.30 h

Ball de la gent gran

Lloc: Sala Pal·ladius

Organitza: Associació de la Gent Gran

Diumenge 27

Matí

Jugateca

Lloc: Parc de la Molinada

Organitza: AMB, Medi Ambient



Dimarts 29

11 h

Visita forn romà de St. Vicens dels Horts

Inscripcions: Cal inscripció prèvia

Sortida: Biblioteca

Organitza: Biblioteca

Dimecres 30

Tarda

Tarda jove de sexualitat a càrrec de l'Agustina

Díaz Sánchez, llevadora de l'ambulatori

Consultes confidencials i en privat

Lloc: Jovespai

Organitza: Joventut

18.30 h

Reunió informativa del club de lectura infantil

Lloc: Sala gran del Castell

Organitza: Biblioteca

OCTUBRE

Divendres 2

17.30 h

Nenoos

Inscripcions: Cal inscripció prèvia

Públic: Per a nens de 5 a 8 anys

Lloc: Biblioteca

Organitza: Biblioteca

Dissabte 3

Tot el dia

Fira Creactiu i de Comerç

Lloc: Rambla Pau Casals i Av.

Onze de Setembre

Organitza: Comerciants Rambla

Pau Casals i Comerç Pallejà



OCTUBRE

Diumenge 4

Matí

Jugateca: «Vols aprendre a fer compost? El teu adob orgànic natural»

Lloc: Parc de la Molinada

Organitza: AMB, Medi Ambient

18 h

Ball de la gent gran

Lloc: Sala Pal·ladius

Organitza: Associació de la Gent Gran

Dimarts 6

18.30 h

Club de lectura Barrufets

Lloc: Biblioteca

Organitza: Biblioteca

Dijous 8

18 h

Conte per a nadons lectors, a càrrec d'Ede Sherezade

Lloc: Biblioteca

Organitza: Biblioteca

19 h

Assemblea jove de participació

Públic: Participació a partir dels 15 anys

Lloc: Jovespai

Organitza: Joventut

Dissabte 10

Ruta cinematogràfica per Gràcia, a càrrec de l'autor Jordi Izquierdo

Més informació: Biblioteca

Divendres 18

Matí

Lliurament de premis del concurs

Lloc: Sala d'actes del Castell

Organitza: Amics dels Ocells

OCTUBRE

Del divendres 16 al dissabte 24

ACTES CORRELENGUA

Divendres 16

- Arribada de la Flama de la Llengua
- Lectura manifest del Correllengua
- Activitats festives per a petits i grans, una xocolatada i la participació d'entitats del poble

Lloc: Plaça del Castell

Organitza: Palafit amb la participació activa de diverses entitats del poble i el patrocini de la CAL

Dissabte 24

De 19 a 23 h

- Acte cloenda del Correllengua
- Vetllada dedicada al cantant i poeta Ovidi Montllor
- Es donaran a conèixer els guanyadors del concurs «Del mercat a la taula»

Lloc: Sala d'actes del Castell

Organitza: Palafit amb la participació activa de diverses entitats del poble i el patrocini de la CAL



Dissabte 17

11 h

Club de lectura d'adults

Lloc: Biblioteca

Organitza: Biblioteca



Diumenge 18

11 h

Jugateca: Pedalada contra el canvi climàtic

Sortida: Parc de la Molinada

Organitza: AMB, Medi Ambient

18 h

Ball de la gent gran

Lloc: Sala Pal·ladius

Organitza: Associació de la Gent Gran

Dijous 22

17.30 h

Laboratori de lectura a càrrec de Marta Roig

Lloc: Biblioteca

Organitza: Biblioteca

Dissabte 24

De 10 a 13 h

Taller «Reciclaart»

Lloc: Sala gran del Castell

Organitza: Igualtat

OCTUBRE

Diumenge 25

Matí

Jugateca

Lloc: Parc de la Molinada

Organitza: AMB, Medi Ambient

Dimarts 27

De 20 a 22 h

Taller d'iniciació al teatre

Lloc: Sala gran del Castell

Organitza: Igualtat



Dimecres 28

De 20 a 22 h

Tarda jove de sexualitat a càrrec de l'Agustina Díaz Sánchez, llevadora de l'ambulatori

Consultes confidencials i en privat

Lloc: Jovespai

Organitza: Joventut

18.30 h

Club de lectura infantil

Lloc: Biblioteca

Organitza: Biblioteca

Dissabte 31

21.30 h

Ball de la gent gran

Lloc: Sala Pal·ladius

Organitza: Associació de la Gent Gran

NOVEMBRE

Diumenge 1

Matí

Jugateca: «El bon consumidor: responsable i sostenible!»

Lloc: Parc de la Molinada

Organitza: AMB, Medi Ambient

Diumenge 8

Matí

Jugateca: «Mengem sa, mengem bo!»

Lloc: Parc de la Molinada

Organitza: AMB, Medi Ambient

18 h

Ball de la gent gran

Lloc: Sala Pal·ladius

Organitza: Associació de la Gent Gran

Diumenge 15


Matí

Jugateca


Lloc: Parc de la Molinada

Organitza: AMB, Medi Ambient


Els Amics del Museu acomiaden l'estiu amb un concert a la fresca

El passat dia 5 de setembre els Amics del Museu van organitzar un concert a la fresca per acomiadar l'estiu i donar la benvinguda al nou curs 2015-2016. L'esdeveniment, que es va celebrar a la plaça Jacint Verdaguer, va comptar amb la veu i la música d'Ingrid Morral i el grup Sons de l'Havana. 

Nous aparcaments per a bicicletes en equipaments municipals


L'ajuntament i el Castell disposen, des de fa unes setmanes, d'aparcaments per a bicicletes. També s'han habilitat en els recintes de les tres escoles del municipi. La mesura pretén afavorir la mobilitat sostenible i potenciar la utilització de transports alternatius. Aquests nous aparcaments s'afegeixen als del parc de la Molinada, la zona esportiva i la plaça de l'Estació. 

Un incendi crema 1.500 m² de bosc

El passat mes de juliol es va produir un incendi al municipi que va cremar 1.500 m² de bosc, principalment matolls i pi blanc. El foc es va localitzar al camí de les Violes, per sota de l'antena de telecomunicacions de les Planes. En l'extinció van participar diverses dotacions de bombers que van evitar que l'incendi es propagués més enllà del nostre terme municipal. 



Sense escrits dels grups municipals per la campanya electoral

Davant la campanya per a les eleccions al Parlament de Catalunya previstes per al diumenge 27 de setembre, i amb l'objectiu de respectar les instruccions que dicta la Llei Orgànica de Règim Electoral General (LOREG), l'Ajuntament ha decidit suprimir, de forma excepcional, els escrits d'opinió dels grups polítics amb representació al consistori. El proper número de *L'Adroc* tornarà a incorporar aquest espai. 

APROVACIONS al PLE MUNICIPAL PLE EXTRAORDINARI 09/07/2015

- Aprovació inicial de la modificació de crèdit núm. 17/2015
- Aprovació inicial de la modificació de crèdit núm. 18/2015

APROVACIONS al PLE MUNICIPAL PLE ORDINARI 30/07/2015

- Aprovació de les dues festes locals al municipi de Pallejà per a l'any 2016
- Aprovació de les tarifes dels serveis d'escolarització de la Llar d'Infants Municipal L'Espurna per al curs 2015/2016
- Aprovació definitiva de les modificacions del Reglament del Mercat Municipal
- Aprovació inicial de la modificació de la Relació de Llocs de Treball de l'Ajuntament
- Aprovació de la ratificació de la dissolució del Consorci de Comunicació Local
- Aprovació inicial de les modificacions de crèdits del pressupost general de l'Ajuntament, núm. 21/2015, 22/2015, 23/2015, 24/2015, 25/2015 i 26/2015, corresponent a l'exercici 2015
- Aprovació del reconeixement extrajudicial de crèdits 03/2015, referit a factures d'exercicis anteriors presentades al registre de factures amb posterioritat al 31.12.2014 i a operacions pendents d'aplicació al pressupost de 2014
- Aprovació de l'expropiació forçosa tramitada per ministeri de la llei de la finca ubicada al terme municipal de Pallejà
- Moció de suport al Correllengua 2015
- Moció del Grup Municipal Socialista davant la petició d'embargament d'ajudes socials
- Moció del Grup Municipal Socialista sobre la ràdio de Pallejà

APROVACIONS al PLE MUNICIPAL PLE EXTRAORDINARI 02/09/2015

- Sorteig dels membres de les meses electorals per a les Eleccions al Parlament de Catalunya 2015

