



**L'Ajuntament referma el seu suport a una educació igualitària i de qualitat**

La millora dels centres, els ajuts per als llibres de text i l'abaixada de preus de les llars d'infants mostren el compromís amb les famílies



#### 4. Controls exhaustius per a treure els vehicles de més de 5,5 T de la ronda Santa Eulàlia



#### 11. L'Ajuntament col·labora amb l'Institut per afavorir l'ocupació juvenil



#### 14. Pallejà tindrà un espai d'esbarjo per a gossos per millorar la convivència



**Entra a [WWW.PALLEJA.CAT](http://WWW.PALLEJA.CAT) i subscriu-t'hi.**

**PALLEJÀ AL TEU E-MAIL**

El butlletí de subscripció t'apropa tota la informació municipal directament al teu correu electrònic.

#### CONTACTA AMB L'ALCALDESSA

**Horari de visites:** De dilluns a divendres de 9 a 12 h a l'Ajuntament (és necessari sol·licitar cita prèvia)  
**Telèfon:** 936 630 000 • **Correu electrònic:** [alcaldia.palleja@palleja.cat](mailto:alcaldia.palleja@palleja.cat)

#### EDITA

**Ajuntament de Pallejà** · Carrer del Sol, núm. 1 · Telèfon: 936 630 000 · Fax 936 630 000  
[www.palleja.cat](http://www.palleja.cat) · [palleja@palleja.cat](mailto:palleja@palleja.cat)

[@AjPalleja](https://twitter.com/AjPalleja)

[facebook.com/AjPalleja](https://facebook.com/AjPalleja)

**Continguts, disseny i maquetació:** Quid Comunicació, SL.

**Fotografies:** Ajuntament de Pallejà · Designed by Creativeart - Freepik.com  
[Freemages.com/DominikGwarek](https://www.freemages.com/DominikGwarek)

**Dipòsit legal:** B-50936-2004 · Publicació impresa en paper ecològic

#### AJUNTAMENT

AJUNTAMENT DE PALLEJÀ 93 663 00 00

OFICINA MPAL DE FONTPINEDA 93 650 00 01

OFICINA GESTIÓ TRIBUTÀRIA 93 472 92 54

DEIXALLERIA 93 663 26 62

RÀDIO PALLEJÀ 93 663 39 15

#### CULTURA (CASTELL DE PALLEJÀ)

REGIDORIA DE CULTURA 93 663 22 55

BIBLIOTECA 93 663 18 87

SERVEI DE CATALÀ 93 663 22 55

#### IGUALTAT

REGIDORIA D'IGUALTAT 93 663 22 55

#### SOLIDARITAT I COOPERACIÓ

REGIDORIA DE SOLIDARITAT I COOPERACIÓ 93 663 00 00

#### SERVEIS SOCIALS I GENT GRAN

REGIDORIA DE SERVEIS SOCIALS 93 663 36 20

CASAL DE LA GENT GRAN 93 663 19 35

CENTRE DE DIA 93 663 23 88

#### JOVENTUT (LA MASOVERIA)

REGIDORIA DE JOVENTUT 93 663 22 55

PUNT D'INFORMACIÓ JUVENIL 93 663 41 63

#### ENSENYAMENT

REGIDORIA D'EDUCACIÓ 93 663 36 20

ESCOLA ÀNGEL GUIMERA 93 663 00 61

ESCOLA JACINT VERDAGUER 93 663 02 74

ESCOLA LA GARALDA 93 663 04 43

ESCOLA L'OREIG 93 650 00 87

IES PALLEJÀ 93 663 18 27

LLAR D'INFANTS MUNICIPAL L'ESPURNA 93 663 30 16

LLAR D'INFANTS MUNICIPAL LES ROVRES 93 663 08 76

LLAR D'INFANTS BABIWEB (Fontpineda) 93 650 08 34

LLAR D'INFANTS LA LLUNA 93 663 15 63

LLAR D'INFANTS LA LLUNA 93 663 15 63

#### ESPORTS (PAVELLÓ I PISCINA)

REGIDORIA D'ESPORTS 93 663 02 43

SERVEI MUNICIPAL D'ESPORTS 93 663 02 43

#### PROMOCIÓ ECONÒMICA

REGIDORIA DE PROMOCIÓ ECONÒMICA 93 663 15 40

SERVEI LOCAL D'OCUPACIÓ 93 663 15 40

#### SANITAT

REGIDORIA DE SANITAT 93 663 36 20

AMBULATORI 93 663 06 67

(Per demanar consulta) 902 111 444

URGÈNCIES (Sant Andreu de la Barca)

Atenció les 24 h del dia, tots els dies de l'any 93 635 66 51

HOSPITAL de Martorell 93 774 20 20

#### FARMÀCIES

FARMÀCIA BRAVO (Fontpineda) 93 688 07 48

FARMÀCIA GIBERT 93 663 01 25

FARMÀCIA HUGUET 93 663 03 49

#### SEGURETAT CIUTADANA

BOMBERS, EMERGÈNCIES I MOSSOS D'ESQUADRA 112

POLICIA LOCAL 93 663 01 02

AMBULANCIA (URGÈNCIES) 061

#### TRANSPORTS

FERROCARRILS DE LA GENERALITAT 93 205 15 15

FONTPIBUS (Rafael Dorado) 93 663 00 00

SERVEI AUTOBUS (SOLER I SAURET) 93 632 51 33

#### ALTRES SERVEIS

Parròquia Santa Eulàlia 93 663 03 29

#### COMPANYIES DE SERVEIS

CATALANA DE GAS

Informació 902 200 850

Avaries 900 750 750

CORREUS 93 663 08 41

FECSA-ENHER 800 760 706

SERVEI AIGÜES

Informació 900 710 710

Avaries 900 700 720

SERVEIS FUNERARIS INTEGRALS 902 230 238

## **Aquest curs hem fet que sigui una mica més senzill disposar a Pallejà d'una educació de qualitat i inclusiva**

**U**na de les principals preocupacions per a aquest ajuntament és l'educació. Volem que a Pallejà hi hagi **una oferta formativa que sigui de qualitat i, especialment, que estigui a l'abast de totes les persones** que viuen al nostre municipi. Aquest mes de setembre hem començat un curs que ens apropa una mica més a aquest model de qualitat i universalitat que perseguim.

En primer lloc, m'agradaria destacar l'abaixada de preus establerta per a les llars d'infants municipals: hem demostrat així que, per sobre del que fan altres administracions, **és possible mantenir els principals serveis que donem a la població sense anar incrementant la càrrega que les economies familiars han d'assumir**. A més posarem en marxa el nou Espai de Tarda per a donar suport al reforç es-

colar, recuperem el servei de psicologia municipal a les escoles, mantenim programes tan necessaris com les subvencions als llibres de text i promovem els nombrosos cursos i tallers que tenen lloc a La Molinada o al Castell.

A tot això m'agradaria sumar enguany **la posada en marxa de l'ampliació de l'institut amb un edifici que se situa pràcticament en el consum zero d'energia**.

Personalment, crec que totes aquestes novetats es poden resumir en un únic aspecte: aquest curs hem fet una mica més senzill disposar a Pallejà d'una educació de qualitat i inclusiva, i **això ens fa assemblear-nos una mica més a la societat que volem arribar a esdevenir**. ●

Ascensión Ratia  
L'alcaldesa



**«M'agradaria destacar l'abaixada de preus establerta per a les llars d'infants municipals»**

## **Este curso hemos hecho que sea un poco más sencillo disponer en Pallejà de una educación de calidad e inclusiva**

**U**na de las principales preocupaciones para este ayuntamiento es la educación. Queremos que en Pallejà haya **una oferta formativa que sea de calidad y, especialmente, que esté al alcance de todas las personas** que viven en nuestro municipio. Este mes de septiembre hemos empezado un curso que nos acerca un poco más a este modelo de calidad y universalidad que perseguimos.

En primer lugar, me gustaría destacar la bajada de precios establecida para las guarderías municipales: hemos demostrado así que, por encima de lo que hacen otras administraciones, **es posible mantener los principales servicios que prestamos a la población sin ir incrementando lo que las economías familiares deben asumir**. Además pondremos en marcha el nuevo Espacio de Tarde

para apoyar el refuerzo escolar, recuperamos el servicio de psicología municipal en las escuelas, mantenemos programas tan necesarios como las subvenciones a los libros de texto y promovemos los numerosos cursos y talleres que tienen lugar en La Molinada o el Castell.

A todo esto me gustaría sumar este año **la puesta en marcha de la ampliación del instituto con un edificio que se sitúa prácticamente en el consumo cero de energía**.

Personalmente, creo que todas estas novedades se pueden resumir en un único aspecto: este curso hemos hecho un poco más sencillo disponer en Pallejà de una educación de calidad e inclusiva, y **eso nos hace parecernos un poco más a la sociedad que queremos llegar a ser**. ●

# Més controls per a evitar el pas de camions pel nucli urbà

L'ordenança municipal estableix la prohibició de circulació dels vehicles de més de 5,5 tones

**E**n les últimes setmanes s'han intensificat els controls policials al municipi per a fer complir la prohibició de pas dels vehicles de més de 5,5 tones pel nucli urbà. Una ordenança municipal així ho estableix, a excepció dels que realitzin una activitat comercial o industrial o que tinguin autorització municipal, i s'ha col·locat un senyal lluminós a l'entrada del municipi per l'autovia per a recordar-ho.

L'objectiu de la mesura és el de fer complir la normativa, reduir el trànsit d'aquests vehicles, sobretot per la ronda

Santa Eulàlia, i facilitar el descans dels veïns i veïnes d'aquesta zona. La Policia Local ha permès només el pas dels camions autoritzats per l'ordenança municipal. Els controls es mantindran unes setmanes més per incidir en el respecte a la legalitat vigent. ●

*L'objectiu dels controls és reduir el trànsit de camions per facilitar el descans dels veïns i veïnes, sobretot de la ronda Santa Eulàlia*



# Millores en la via pública durant els mesos d'estiu

Entre les actuacions que s'han dut a terme hi ha la reordenació de l'estacionament en alguns carrers i la senyalització d'un nou pas de vianants

**E**l consistori ha aprofitat els mesos d'estiu per a realitzar alguns treballs de senyalització que pretenen millorar la seguretat a la via pública. Al passeig de les Moreres s'ha pintat una doble línia contínua que fa els carrils més estrets i obliga els vehicles a reduir la velocitat. També s'ha enllestit la rotonda del carrer Fontcoberta, que suposa una millora de l'accessibilitat al municipi.

A la carretera de Fontpineda s'han retirat les bandes reductores de velocitat, que ja no es consideren necessàries, i s'ha senyalitzat la prohibició d'estacionament als carrers Abadia de Poblet i Abadia de Montserrat, un cop habilitades zones per a aparcar en els horaris d'entrada i sortida de l'escola. Pel que fa a altres actuacions, s'ha reordenat l'estacionament a la via Pallejà i al lateral de l'avinguda Prat de la Riba, se n'ha habilitat al carrer Loreto amb Pau Claris per als



usuaris de la farmàcia i s'ha senyalitzat un nou pas de vianants a l'entrada del parc de la Torre Fabregat. ●

*La nova rotonda del carrer Fontcoberta suposa una millora de l'accessibilitat al municipi*

## Treballs de manteniment de l'espai públic

Coincidint amb els mesos d'estiu, s'han dut a terme altres actuacions de manteniment de l'espai públic: al parc del Cementiri Vell (carrer Murillo) s'han renovat tots els bancs per a millorar la comoditat dels usuaris, a la ronda Montmany s'han eliminat els pals de fusta i s'ha reparat la vorera per facilitar-hi el posterior soterrament dels serveis, i al parc Central de Fontpineda s'han eliminat els grafitis, s'han substituït i ampliat les papereres i s'han reparat els bancs malmesos; també se n'ha revisat la instal·lació elèctrica per garantir el bon funcionament de l'enllumenat.

# L'Ajuntament fa reparacions als centres educatius per a rebre els més de 2.000 alumnes que comencen el curs escolar

L'Institut creix significativament amb un 14% de matriculacions més, i les escoles i les llars d'infants continuen la tendència a la baixa

Aquest setembre, 2.053 nens i nenes i nois i noies de Pallejà han començat un nou curs escolar en alguna de les escoles, institut o llars d'infants del municipi. Són, comparant les xifres amb el curs passat, 46 pallejanencs més, i aquest augment s'ha registrat majoritàriament a l'Institut. A causa de la bossa de natalitat dels primers anys de la dècada dels 2000, l'Institut està registrant augments de matriculacions de fins al 14%, com ha estat el cas d'enguany. En canvi, a les escoles i les llars d'infants es produeix el fenomen contrari, i continuen la seva dinàmica a la baixa.

## Reparacions als centres educatius

Durant les vacances escolars s'ha aprofitat per a fer reparacions i treballs de



*Les vacances escolars s'han aprofitat per a dur a terme treballs de manteniment i reparació a les escoles públiques*

manteniment a les escoles públiques del municipi. En el cas de l'Àngel Guimerà s'han pintat algunes zones comunes i el menjador i s'han fet reparacions al paviment exterior. A la Galalda també s'han pintat sis aules i durant

el setembre, s'han arranjat algunes filtracions que hi havia. A l'escola Jacint Verdaguer també s'han reparat les filtracions. L'Ajuntament agraeix les AMPA per la seva col·laboració constant. ●

# Enllestides les obres d'ampliació de l'Institut

La construcció del nou edifici ha inclòs mesures per a reduir la despesa energètica

Aquest mes de setembre ha entrat en funcionament el nou edifici de l'Institut de Pallejà, que acull els alumnes de batxillerat del centre. Compta amb una superfície de 365 m<sup>2</sup> i inclou dues aules principals, dues més de reforç i lavabos per a professors i alumnes. Aquests espais es troben al voltant d'un pati central amb uns tendals plegables que impedeixen l'entrada directa del sol.

L'ampliació del centre es considera una prova pilot pel que fa a la reducció de la despesa energètica. La construcció d'una doble coberta, una galeria solar orientada al sud i la utilització de



*L'edifici compta amb una superfície de 365 m<sup>2</sup> que inclouen dues aules principals, dues de reforç i lavabos*

tecnologia LED són algunes de les mesures que permeten aprofitar energia i reduir-ne el consum. ●

# Suport als projectes de socialització dels llibres de text

El consistori fa una aportació econòmica a les AMPA que correspon a la quantitat de 65 € per alumne

L'ajuntament continua donant suport als projectes de socialització de llibres de text amb la voluntat d'ajudar les famílies amb les despeses que suposa l'inici del curs escolar i, alhora, apostar per un sistema sostenible de reutilització.

A través dels convenis signats amb les associacions de pares i mares de les tres escoles públiques, el consistori subvenciona una quantitat de 65 € per alumne. Aquesta aportació econòmica es fa arribar directament a les AMPA, que són les encarregades de gestionar-la per aconseguir una reducció significativa del cost dels llibres. ●



*La voluntat del consistori és ajudar les famílies amb les despeses que suposa l'inici del curs escolar*

## Nova edició de l'escola de pares i del taller d'adolescència

Aquest curs escolar es mantenen aquests dos serveis que pretenen ajudar les famílies en les diverses etapes de creixement dels seus fills

Amb l'inici del curs escolar es posen en marxa també l'escola de pares i el taller d'adolescència, dos recursos que s'ofereixen a les famílies amb la voluntat d'acompanyar-les en l'educació i el creixement dels infants i joves.

L'escola de pares està oberta a famílies amb fills i filles que estiguin cursant educació infantil o primària. Les sessions programades per al primer trimestre seran el 25 d'octubre, a les 19h, sobre



*Aquests dos espais volen ser un punt de trobada en el qual els pares i mares puguin compartir les seves experiències*

l'acompanyament en els deures; el 29 de novembre, a les 20h, sobre la carta als reis i les joguines; i el 13 de desembre, a les 19h, sobre els ponts entre la família i l'escola. Totes elles tindran lloc al Castell.

### Sessions del taller d'adolescència

El taller d'adolescència està adreçat a pares i mares amb fills en edat de ser alumnes de l'institut. La intenció és que sigui un espai participatiu en el qual pares i mares puguin compartir les seves experiències. Les sessions es faran a la seu dels Serveis Socials (rambla Pau Casals, 6). Estan previstes per als dies 4 d'octubre, 15 de novembre, 13 de desembre, 17 de gener, 7 de febrer, 7 de març, 4 d'abril, 18 de maig i 13 de juny, a partir de les 21.30 hores. ●

# L'Ajuntament abaixa el preu de les llars d'infants per facilitar a les famílies l'accés al servei

**Els pares que hi deixin el seu fill durant la jornada sencera veuran reduït en un 16% el cost del rebut mensual del servei d'escolaritat**

**D**esprés de fer un estudi sobre els costos que suposaria per al consistori, l'Ajuntament de Pallejà ha decidit reduir el preu del servei de llar d'infants. Així doncs, les famílies que utilitzin aquest servei durant la jornada sencera (matí i tarda) gaudiran d'una reducció del 16% en el rebut del servei d'escolaritat, el qual ha passat dels 214,30 € als 180 € actuals. Els pares que deixin el seu fill a la llar només durant

el matí passen de pagar 155,54 € a abonar-ne 150. La intenció és facilitar a les famílies l'accés a les llars en aquesta etapa

(0-3 anys) que es considera d'alta qualitat educativa i fonamental per al desenvolupament i creixement de l'infant. ●



**Llars d'infants municipals:**  
**180 € matí i tarda**  
**150 € només matí**

*Les famílies que utilitzen el servei de llar d'infants durant la jornada sencera han passat de pagar pel servei d'escolaritat 214,30 € als 180 € actuals*

## L'Espai de Tarda, un nou projecte al servei de les famílies

**Aquesta iniciativa pretén continuar el treball socioeducatiu que es realitza a les escoles**



**L'**Ajuntament de Pallejà posa en marxa aquest curs 2016-2017 l'Espai de Tarda. Es tracta d'un nou projecte socioeducatiu que pretén donar continuïtat al treball que es fa a l'escola alhora que s'ofereix als infants una alternativa perquè gaudeixin del seu temps lliure jugant, aprenent i fent nous amics.

En aquest espai es treballaran els hàbits i la socialització dels infants així com les seves actituds d'estudi a classe. A través del joc es volen despertar noves motivacions en els alumnes alhora que s'hi potencien valors de participació, esforç, convivència i solidaritat. Aquest vol ser també un espai de suport en la

realització dels deures i la preparació d'exàmens que es coordinarà amb les escoles.

El projecte està pensat per a nens i nenes de 3 a 12 anys i estarà conduït per professionals del món educatiu i sociocultural. S'oferirà de dilluns a divendres de 16.30 a 19 hores. ●

*El projecte està pensat per a nens i nenes de 3 a 12 anys i estarà conduït per professionals del món educatiu i sociocultural*

# Tret de sortida als cursos i tallers del curs 2016-2017

L'oferta inclou activitats lúdiques, tallers artístics i cursos de català per a adults



*L'ampli programa d'activitats pretén garantir a la ciutadania alternatives per a gaudir del seu temps lliure*

L'Ajuntament de Palafrugell ofereix un seguit d'activitats per al curs 2016-2017 que pretenen garantir a la ciutadania alternatives per a gaudir del seu temps lliure. Entre les que es fan al Castell hi ha un taller de pintura, el taller de música, la Coral Pau Casals i el Cor Jove, el Club d'Escacs i el taller «Reactiva't» per a la gent gran. No

faltaran aquest curs les propostes que organitza periòdicament la biblioteca. Les persones que vulguin rebre més informació poden adreçar-se al Castell o a les dependències municipals de la rambla Pau Casals.

D'altra banda, s'ofereixen també altres activitats més manuals i artístiques com un curs de tall i confecció, un taller

de treballs manuals, un de labors i un altre introductori al dibuix i la pintura. En trobareu més informació al Castell o a La Molinada.

El Centre Cívic de Fontpineda també es torna a omplir d'activitats coincidint amb l'inici de curs. Les associacions del barri continuen amb les propostes amb les que van iniciar l'any 2016. Per a més informació cal adreçar-se al Centre Cívic (936 500 001).

## Cursos de català per a adults

Una altra proposta són els cursos per a adults que organitza el Servei Local de Català. La previsió era oferir un nivell bàsic adreçat a persones novingudes i un d'intermedi per a persones que vulguin millorar la seva expressió escrita. Els cursos comencen al mes d'octubre i tenen una durada de 45 hores. ●

## S'amplia l'oferta d'activitats per a la gent gran

Entre les novetats d'aquest nou curs hi ha sessions de zumba i uns tallers intergeneracionals

El Casal de la Gent Gran torna a oferir per a aquest curs 2016-2017 un ampli programa d'activitats que pretén garantir el benestar i la salut de les persones de més edat. Un any més, s'ofereixen activitats d'estimulació mental, com ara tallers de memòria, de matemàtiques, d'anglès o

tertúlies; activitats de benestar i salut, com la gimnàstica, balls o caminades; cursos d'informàtica, i activitats artístiques com costura, teatre, treballs manuals o jardineria.

L'oferta d'aquest curs presenta dues novetats: una d'elles seran les classes de zumba que es faran els dilluns a la sala Pal·ladius, i l'altra seran uns tallers intergeneracionals que s'oferiran els dimecres al Casal. El curs està previst que es posi en marxa el proper 17 d'octubre. Les persones interessades a inscriure's en qualsevol d'aquestes activitats cal que s'adreïn al Casal de la Gent Gran. ●

*El programa d'activitats del Casal de la Gent Gran pretén garantir el benestar i la salut de les persones de més edat*





# Es posa en marxa un nou curs del programa educatiu per a joves «+XTU»

Aquest projecte de suport a l'estudi pretén que els joves de 12 a 20 anys puguin millorar el seu rendiment acadèmic

Aquest mes de setembre s'ha tornat a posar en marxa el programa de suport a l'estudi «+XTU», adreçat a joves de 12 a 20 anys. Es tracta d'un projecte municipal que pretén proporcionar als estudiants eines i recursos per a millorar el seu rendiment acadèmic.

Una de les activitats d'aquest projecte és el Racó dels Deures. El preu del servei és de 25 €/mes i inclou dues sessions setmanals, d'una hora i mitja cadascuna, durant les quals es treballa en grups reduïts adaptats als diversos ritmes d'aprenentatge. Els participants



estan acompanyats, en tot moment, d'un professional de l'educació.

El programa «+XTU» inclou altres serveis gratuïts com l'aula d'estudi, l'orientació en aspectes relacionats amb la formació i l'ocupació, i l'acompanyament en el projecte personal. ●

*El Racó dels Deures és un espai en el qual els estudiants treballen en grups reduïts i acompanyats d'un professional de l'educació*

## El Carnet Jove de Pallejà ofereix avantatges en una vintena de comerços locals

S'expedeix de forma gratuïta per a tots els empadronats al municipi que tinguin entre 15 i 35 anys

Una vintena d'establiments locals ja ofereixen descomptes i avantatges als usuaris del Carnet Jove. Es tracta d'una iniciativa de les regidories de Joventut i Comerç de l'Ajuntament que vol potenciar el comerç de proximitat i ajudar econòmicament els joves. El carnet és gratuït i està destinat a tots els empadronats al municipi que tinguin entre 15 i 35 anys.

Els titulars gaudeixen d'avantatges al Jovespai i també d'ofertes i descomptes exclusius en els comerços associats, que es poden identificar fàcilment perquè disposen d'un cartell a la porta, amb la icona del Carnet Jove, que indica el tipus de descompte que apliquen.

Els interessats a gaudir dels avantatges del carnet el poden sol·licitar al Jovespai, a l'edifici de La Masoveria. ●



*Els comerços associats es poden identificar fàcilment perquè disposen d'un cartell a la porta amb la icona del Carnet Jove*

### Empreses col·laboradores:

Noa's Weddings  
Peix i Marisc David i Sònia  
Servifruit Pallejà  
Full Frame Estudi Digital  
Xarcuteria Josefina Soto  
Cari Crea Merceria  
Menudines  
Carnisseria Pollastreria Gobernado  
Peixos Mònica i Mario  
Amàlia Artfloral  
Raffel Pagès  
Lebai Kids  
L'Obrador de Pallejà  
Autoescola Pallejà  
Caro Cañellas Espai Fotogràfic  
01 Informàtica  
El Fornet d'en Jon  
Créixer Junts  
Clínica Dental Pallejà  
Merceria i Labors Ca la Montse

# Nova oferta formativa per a persones en situació d'atur

Es posen en marxa nous cursos d'anglès, d'informàtica i de manipuladors d'aliments i tallers d'orientació laboral

Des de l'Àrea de Desenvolupament Econòmic Local es tornen a oferir, aquest darrer trimestre de l'any, un seguit de cursos i monogràfics subvencionats que es destinen prioritàriament a persones en situació d'atur. El cicle «Eines per al teu futur» inclou cursos amb titulació pròpia com un d'anglès d'atenció al públic i un altre sobre seguretat alimentària per a perso-

nes interessades a desenvolupar la seva activitat laboral en aquest sector.

S'ofereixen també cursos per a obtenir la capacitat per a portar carretons, d'informàtica i de suport a l'emprenedoria. El cicle inclou també tallers d'orientació laboral per a ajudar en la recerca de feina, com un sobre l'entrevista en línia. Les persones interessades a rebre més informació o formalitzar la sol·licitud cal

que s'adrecin a La Molinada (avinguda Prat de la Riba, 27). ●



## FORMACIÓ SUBVENCIONADA

- L'entrevista en línia (8 hores)
- Anglès d'atenció al públic nivell elementary (100 hores)
- Manipulador/a d'aliments (5 hores)
- Curs de carretons elevadors per a persones sense experiència (24 hores)
- Curs de carretons elevadors per a persones amb experiència (20 hores)
- Preparació per a l'ACTIC (35 hores)
- Iniciació al Word (24 hores)
- Full de càlcul Excel nivell mitjà (24 hores)
- SAP Business One mòdul d'introducció i especialitat CRM (40 hores)
- Com guanyar diners: models de negoci a Internet (4 hores)
- 10 coses que els autònoms han de saber i que ningú els explica (4 hores)

# La Molinada es consolida com a centre col·laborador en l'ACTIC

Durant el primer semestre de l'any un total d'11 persones s'han examinat per acreditar els seus coneixements en noves tecnologies

Des de l'any 2015, en què La Molinada es va convertir en centre col·laborador en l'ACTIC, s'ha anat consolidant el servei que ofereix i ha anat en augment el nombre d'usuaris dels cursos formatius per a acreditar coneixements en noves Tecnologies de la Informació i la Comunicació (TIC). Durant el primer semestre de l'any, 11 persones es van examinar a La Molinada de les proves d'ACTIC de nivell mitjà i de nivell avançat. Així mateix, durant aquest



temps, 66 pallejanencs i pallejanenques van participar en el servei d'alfabetització digital a través d'un total de 28 tallers i accions personalitzades.

Des de l'Àrea de Desenvolupament Econòmic i Local es continua treballant per promoure la qualificació acadèmica que demanen les empreses del territori. La Molinada segueix oferint formació per a l'acreditació de coneixements en noves tecnologies i cursos de SAP, de Word i d'alfabetització en TIC. ●

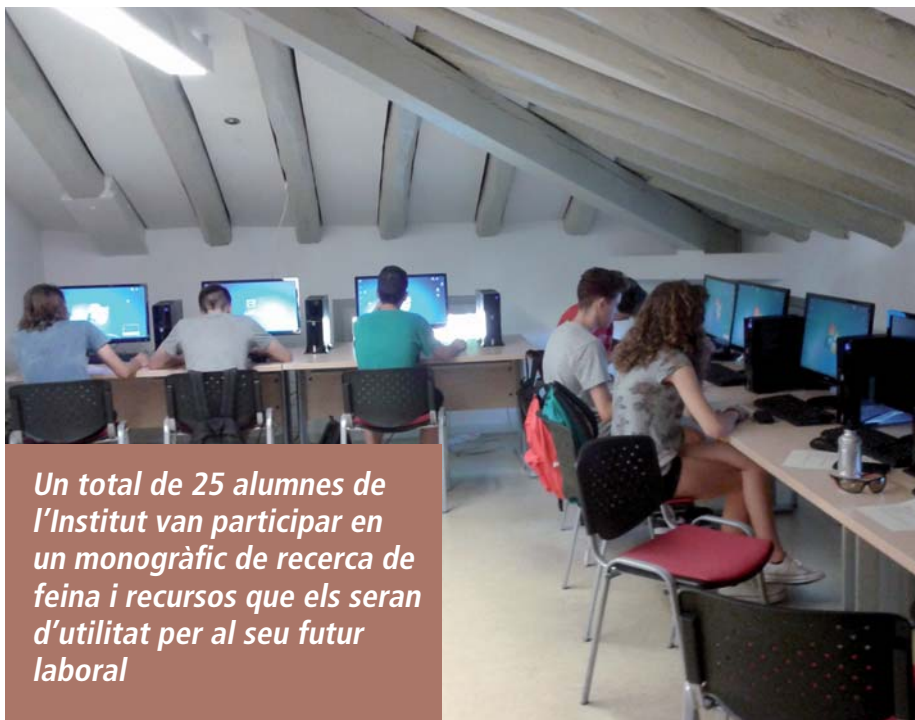
# Sessions informatives a l'institut per a afavorir l'ocupació juvenil

Des del Servei Local d'Ocupació s'han posat en marxa diversos projectes per a intentar reduir l'atur entre el col·lectiu de joves

**D**urant aquest 2016, el Servei Local d'Ocupació continua treballant amb la voluntat d'afavorir la inserció laboral dels joves del municipi. La principal novetat és la seva participació en el Projecte de Recerca dels alumnes de 4t d'ESO sobre el món laboral i els estudis, una iniciativa que sorgeix de la col·laboració entre l'Institut i les àrees de Joventut, Ensenyament i Serveis Socials de l'Ajuntament. Un total de 37 estudiants van participar en sis sessions informatives que es van organitzar amb la voluntat d'orientar els joves sobre el seu futur formatiu o laboral.

Així mateix, 25 alumnes van participar en el Feinaestiu, un monogràfic de recerca de feina i recursos que els seran d'utilitat per a la seva futura projecció laboral.

Paral·lelament a aquest treball amb l'Institut, des del Servei Local d'Ocupació es desenvolupen altres iniciatives que també intenten reduir l'atur juvenil: és el cas del projecte «Joves per l'Ocupació» i el programa de Garantia Juvenil, que compten amb la col·laboració del Consell Comarcal del Baix Llobregat.



*Un total de 25 alumnes de l'Institut van participar en un monogràfic de recerca de feina i recursos que els seran d'utilitat per al seu futur laboral*

## Subvencions del programa Garantia Juvenil

Amb la voluntat d'ajudar el col·lectiu jove, el passat mes de juliol es va organitzar una xerrada informativa sobre les

subvencions del programa Garantia Juvenil a les quals poden accedir autònoms i entitats d'economia social. Aquesta jornada va anar a càrrec de personal tècnic de la Generalitat de Catalunya. ●



**ICALMO ABOGADOS**

**ICALMO ABOGADOS SLP**

Av. Generalitat n° 55-61 local 2  
08780 Pallejà (Barcelona)

Tel. 93 611 02 00 · Fax: 93 611 00 81

administracio@icalmoabogados.com

www.icalmoabogados.com

**Despacho de abogados que le ayudará y asesorará de forma integral ante cualquier duda, cuestión o problema que se le pueda presentar en su vida diaria y cotidiana, ofreciéndole soluciones desde un análisis y estudio completo de la situación.**

### **Especialistas en Derecho:**

**Civil (familia, contratos, reclamaciones), Bancario y Financiero (Mala Praxis Bancaria), Mercantil, Administrativo, Penal, Laboral, Extranjería.**

**Asesoramiento y gestión integral de autónomos y empresas: consultoría, asesoría, gestoría.**

**Administración integral de Comunidades de Propietarios.**

**Resolución alternativa de conflictos: Mediación y Arbitraje.**

# Nova campanya per a reduir els residus impropis de l'orgànica

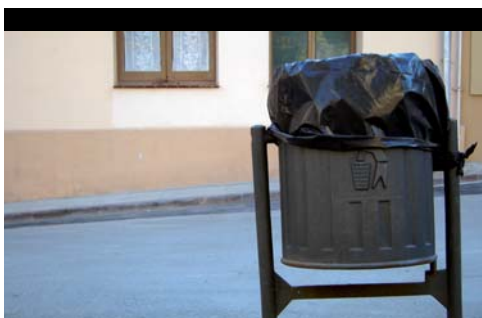
El consistori treballa en accions directes amb els grans generadors d'aquesta fracció i la ciutadania per aconseguir una millor separació

L' Ajuntament ha iniciat una campanya de sensibilització per a millorar la separació dels residus i, en especial, reduir els impropis de la fracció orgànica. Les dades de Pallejà deixen entreveure que hi ha un percentatge molt alt d'impropis que no permeten dur les restes a la planta de compostatge de Torrelles, i això suposa deixar de rebre al consistori els recursos econòmics que premien la bona separació.

És per això que s'actuarà sobre els grans generadors, com ara supermercats, restaurants, centres d'ensenyament i sanitaris, comprovant que fan una correcta separació de residus, resolent els dubtes

que puguin tenir i lliurant-los bosses compostables per a l'orgànica. A partir d'aquesta tardor, les accions també recauran en la ciutadania, amb entrevistes, sessions de participació ciutadana i visites a la planta de compostatge de Torrelles, i més endavant es faran tallers a les escoles. ●

*Una presència elevada d'impropis a la fracció orgànica suposa, per al consistori, deixar de rebre recursos econòmics*



## S'instal·len una vintena de papereres noves al nucli urbà

En gairebé totes les cruïlles on hi ha un pas de vianants n'hi ha una per contribuir a mantenir la ciutat neta

Durant el mes d'agost, s'han instal·lat una vintena de papereres noves a tot el nucli urbà de Pallejà, repartides en llocs estratègics per contribuir a fer una ciutat més neta. En concret, se n'ha col·locat una a gairebé totes les cruïlles on hi ha un pas de vianants. ●

## El consistori estalviarà 20.000 € anuals en telefonia

Un nou conveni permet connectar els serveis municipals entre si telefònicament per evitar els costos de les trucades

L' Ajuntament ha signat amb una empresa de telefonia un nou acord que permetrà un estalvi mensual de 1.700 € al mes en aquesta factura. El nou conveni implantarà un sistema a l'edifici consistorial, a la Policia Local, a La Molinada, al Castell, als Serveis Socials, al Punt Jove i a la ràdio que

els connectarà telefònicament entre si: d'aquesta manera es podran fer trucades directes sense cost entre aquests equipaments.

A més, també s'ha aconseguit la renovació de tots els terminals mòbils i la incorporació de nous terminals, que suposen un avenç tecnològic per als treballadors municipals. ●



# La subvenció del Pla Únic d'Obres i Serveis es destinarà a l'enllumenat

Es repararan els conductors de llum en mal estat que provoquen fuites detectats en una inspecció

L'Ajuntament destinarà la subvenció del Pla Únic d'Obres i Serveis a arreglar les deficiències en l'enllumenat públic. En concret, es destinarà a canviar els conductors de llum en mal estat i les llumeneres, la qual cosa implicarà algunes obres a les voreres i calçades.

Aquesta actuació es farà després d'haver realitzat una inspecció a tota la instal·lació pública, com s'ha de fer periòdicament cada 5 o 10 anys obligatòriament, que va donar com a resultat la detecció de problemes d'aïllament en l'enllumenat públic, que provoquen fuites o que s'apagui quan plou. A més, en les instal·lacions dels edificis també es van detectar mancances de fusibles o diferencials que ja s'han solucionat.

Per abordar els 14 expedients amb deficiències d'aïllament, el consistori ha recorregut a aquesta subvenció, que permetrà fer actuacions als parcs de la



*La primera actuació abastarà les deficiències als parcs de la Torre Fabregat i de la Zona Esportiva, a Pau Claris i a la plaça Anselm Clavé, i a la zona de la rotonda de les banderes i Via Pallejà*

Torre Fabregat i de la Zona Esportiva, a Pau Claris i a la plaça d'Anselm Clavé.

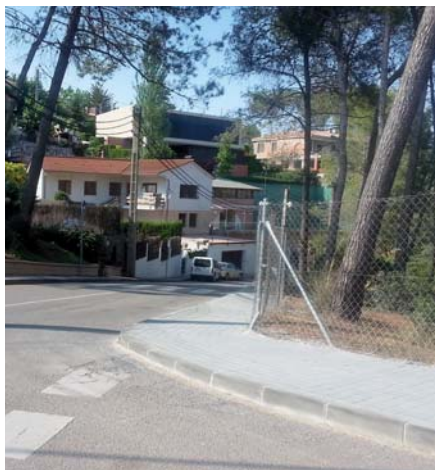
A Fontpineda, les actuacions prioritàries són la millora de l'enllumenat a la rotonda de les banderes i a Via Pallejà. La intenció és fer-hi els treballs necessaris per tal d'instal·lar un mínim de set fanals i garantir que hi hagi una correcta il·luminació. ●

# El camí de vianants des de Via Llobregat fins a la zona de l'Oreig ja és un fet

L'actuació neteja i retira la vegetació que ocupava tot l'espai per aportar més seguretat contra els incendis

L'Ajuntament ha tornat a actuar als camins de vianants i als passos entre cases de Fontpineda, per tal de garantir la seguretat i evitar al màxim el risc d'incendi. En concret, s'està fumigant i retirant la vegetació més seca i que ocupava l'espai dels vianants. L'objectiu és el de minimitzar el risc d'incendi, sobretot en els trams on les restes vegetals estan més seques, i protegir tant les llars dels costats com tot el barri en general.

En la segona fase de l'actuació, que s'ha dut a terme aquests dies, s'han re-



tirat tots els arbusts que havien crescut amb el temps i que taponaven les vies. Amb la fumigació s'evitarà que tornin a créixer al mateix ritme i s'allargarà el temps de protecció. ●

*Durant l'estiu han continuat les obres de remodelació de les voreres a Ronda Montmany, al costat de l'entrada de l'Oreig*

# Nou solar d'esbarjo per a gossos a l'avinguda Generalitat

L'Ajuntament respon a una demanda ciutadana dels propietaris d'animals per a disposar d'un espai tancat

**P**allejà tindrà la seva primera zona d'esbarjo per a gossos a la parcel·la municipal del final de l'avinguda Generalitat cantonada amb la ronda Santa Eulàlia. Serà un espai tancat on els gossos podran córrer lliurement sense anar lligats, a diferència del que estableix l'ordenança de tinença d'animals per a la resta d'espai públic. A més,

voreix la convivència entre tota la ciutadania, ja que s'espera que es redueixi el nombre d'animals que entren a les zones enjardinades o parcs infantils en què no està permès. Un altre dels objectius de

la mesura és evitar la presència d'excrements al carrer. En aquesta línia, l'Ajuntament està ultimant una campanya de civisme que recordarà els drets i deures dels propietaris de gossos. ●

*L'objectiu de la mesura és el de millorar la convivència entre animals i ciutadania i minimitzar els actes incívics*

podran fer-hi activitat física i afavorirà la socialització entre ells.

D'aquesta manera es respon a una demanda dels propietaris d'animals i s'afa-



## ESPAI ENTITATS

### En defensa dels drets dels animals

**SOS Ladrinos centra la seva activitat en la protecció dels animals abandonats i el foment de les adopcions**

**S**OS Ladrinos és una de les darreres entitats creades a Pallejà, al 2015, però ja compta amb més d'una vuitantena de membres. El seu principal objectiu és la protecció dels animals i el foment d'una actitud responsable envers aquests, per evitar-ne maltractaments i abandonaments. Com a entitat sense ànim de lucre, es dedica a impulsar les adopcions d'animals de companyia i a promoure diverses campanyes d'esterilització i identificació de l'animal i de civisme.

A més, també centra la seva activitat en els animals abandonats o perduts, ajudant-los a reinserir-se en la societat i rescatant aquells que es poden trobar en situacions de maltractament. SOS Ladrinos també participa en els actes i activitats de ciutat relacionats amb la cura dels animals. ●



#### FITXA TÈCNICA:

**Nom:**

SOS Ladrinos

**Any de fundació:**

2015

**Adreça:**

C/ Sant Isidre, 102

**Horari d'atenció al públic:**

de 8 a 24 h

**Contacte:**

Òscar Calvo (620 221 312)

Marco Valero (610 256 000)

## AGENDA D'ACTIVITATS PALLEJÀ SETEMBRE

DEL DIMECRES 7 DE SETEMBRE  
AL DILLUNS 3 D'OCTUBRE

### Exposició «Energia per a tothom»

Lloc: Biblioteca  
Organitza: Biblioteca



DEL DILLUNS 19 DE SETEMBRE  
AL DIVENDRES 30 DE SETEMBRE

### Inscripcions a les activitats i tallers de la gent gran

Lloc: Casal de la Gent Gran  
Organitza: Gent Gran

DEL DIMARTS 27 DE SETEMBRE  
AL DIMARTS 8 DE NOVEMBRE

### Curs preparació ACTIC

Hora: De 9.15 a 12.15 h  
Lloc: La Molinada  
Organitza: Desenvolupament Econòmic Local



30 DIVENDRES  
SETEMBRE

### Curs d'iniciació al Word Dimecres i divendres

Hora: De 10.15 a 12.15 h  
Inscripcions: Fins el 28/09 a La Molinada  
Lloc: La Molinada  
Organitza: Desenvolupament Econòmic Local

## AGENDA D'ACTIVITATS PALLEJÀ OCTUBRE

2 DIUMENGE  
OCTUBRE

### Jugateca: «L'hort al balcó» i «Gimcana de l'hort» a càrrec de Fundesplai

Hora: D'11.30 a 13.30 h  
Lloc: Parc de la Molinada  
Organitza: AMB i Medi Ambient

### Record de temps de verema a Pallejà

Hora: 12 h  
Lloc: Pl. Verdaguer, davant de la Masia  
Organitza: Amics del Museu

3 DILLUNS  
OCTUBRE



### Inici cursos de català per adults

Inscripcions: Informació i inscripcions al Castell  
Lloc: El Castell  
Organitza: Servei Local de Català

4 DIMARTS  
OCTUBRE

### Reunió informativa del club de lectura dels Barrufets

Hora: 18.30 h  
Lloc: Sala gran del Castell  
Organitza: Biblioteca

### Taller d'adolescència

Hora: 21.30 a 23 h  
Lloc: Rambla Pau Casals, 6  
Organitza: Educació

7 DIVENDRES  
OCTUBRE



### Presentació disc *Pell de cafè* del grup Son de l'Havana

Horari: 21 h  
Venda anticipada: 8 €  
agora.palleja@gmail.com  
info@escolamusicasantvicenc.cat  
Tel. 936769843  
Lloc: Sala Pal·ladiu  
Organitza: Àgora Pallejà

8 DISSABTE  
OCTUBRE

### Correllengua: vetllada poèticomusical dedicada a l'escriptora i periodista Montserrat Roig

Hora: 21 h  
Lloc: Sala Pal·ladiu  
Organitza: Palafit

9 DIUMENGE  
OCTUBRE

### Jugateca: «La fauna secreta del parc» i «Taller de petjades» a càrrec de Fundesplai

Hora: D'11.30 a 13.30 h  
Organitza: AMB i Medi Ambient

### Ball de la gent gran

Hora: 18 h  
Lloc: Sala Pal·ladiu  
Organitza: Associació de la Gent Gran

**14**DIVENDRES  
OCTUBRE**«Apropa't a la Xarxa» – Jornada de promoció de l'entitat**

Hora: 18 h

Lloc: Plaça del Castell

Organitza: Xarxa

**Tast d'oli («De l'Hort a la Biblioteca»)**

Hora: 18.30 h

Lloc: Sala d'actes del Castell

Organitza: Biblioteca

DEL DISSABTE **15** D'OCTUBREAL DIUMENGE **16** D'OCTUBRE**Concurs de Canaricultura**

Lloc: Sala gran del Castell

Organitza: Amics dels Ocells

**15**DISSABTE  
OCTUBRE**Timbalada per La Marató**

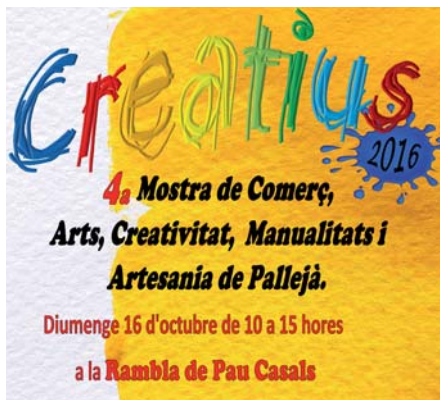
Organitza: Ruachamba

**Club de lectura d'adults L'estiu de l'anglès, de Carme Riera**

Hora: 11 h

Lloc: Sala gran del Castell

Organitza: Biblioteca

**16**DIUMENGE  
OCTUBRE**Creatius**

Hora: De 10 a 15 h

Lloc: Rambla Pau Casals

Organitza: Comerç Pau Casals

**Instanatura: «Fotografiem la natura del riu Llobregat»**

Hora: De 10 a 13 h

Inscripcions: 932 562 220 (matins)

activmuseuciences@bcn.cat

Punt de sortida: La Molinada

Organitza: AMB i Medi Ambient

**Jugateca: «Què posarem al kit de supervivència?»**

Hora: D'11.30 a 13.30 h

Lloc: Parc de la Molinada

Organitza: AMB i Medi Ambient

**Lliurament premis Concurs Canaricultura**

Hora: 12 h

Lloc: Sala d'actes del Castell

Organitza: Amics dels Ocells

**Actuació de David el Guapo**

Hora: 19.30 h

Venda anticipada: 15 € - ticketea.com

Venda taquilla: 18 €

Lloc: Sala Pal·ladius

Col·labora: Grocs Teatre i Q'76

DEL DILLUNS **17** D'OCTUBREAL DIVENDRES **21** D'OCTUBRE**Curs de carretons elevadors per a persones sense experiència (24 hores)**

Hora: De dilluns a divendres, de 9 a 14 h

Inscripcions: Fins al 09/10 a La Molinada

Lloc: La Molinada

Organitza: Desenvolupament Econòmic Local

**18**DIMARTS  
OCTUBRE**Dia Mundial del Càncer de mama**

Hora: 17 h – Stands informatius i taller

19 h – Masterclass de ioga

20 h – Il·luminació façana del Castell

i fi d'acte

Organitza: AECC Pallejà

**19**DIMECRES  
OCTUBRE**Campanya de donació de sang**

Hora: De 17 a 21 h

Lloc: Castell

Organitza: Banc de Sang i Teixits

**20**DIJOURS  
OCTUBRE**Acte literari «Montserrat Roig. L'escriptora» a càrrec de dones periodistes de Catalunya, amb la col·laboració de la Biblioteca**

Hora: 19 h

Lloc: Sala gran del Castell

Organitza: Palaft

**21**DIVENDRES  
OCTUBRE**Formació de manipulador d'aliments**

Hora: De 9 a 14 h

Inscripcions: A La Molinada

Lloc: La Molinada

Organitza: Desenvolupament Econòmic Local

**Trobada festiva amb l'encesa del peveter amb la Flama de la Llengua. Tallers per a petits i grans. Fi d'acte amb una xocolatada**

Hora: 17 h

Lloc: Plaça del Castell

Organitza: Palaft

**22**DISSABTE  
OCTUBRE**Concert d'havaneres**

Hora: 19 h

Lloc: Sala Pal·ladius

Organitza: ERC de Pallejà



**23** DIUMENGE  
OCTUBRE

**Jugateca: «Els nostres animals de companyia», amb SOS Ladrinos, a càrrec de Fundesplai**

Hora: D'11.30 a 13.30 h  
Lloc: Parc de la Molinada  
Organitza: AMB i Medi Ambient

**Cocido**

Lloc: Sala Pal·ladius  
Organitza: Peña Madridista de Pallejà

DEL DILLUNS **24** D'OCTUBRE

AL DIJOUS **27** D'OCTUBRE

**Curs de carretons elevadors per a persones amb experiència**

Hora: De 9 a 14 h  
Inscripcions: Fins al 09/10 a La Molinada  
Lloc: La Molinada  
Organitza: Desenvolupament Econòmic Local

**24** DILLUNS  
OCTUBRE

**Tarda jove de sexualitat a càrrec de l'Eli Márquez, llevadora de l'ambulatori**

Hora: De 18 a 20 h  
Lloc: Jovespai  
Organitza: Joventut

**25** DIMARTS  
OCTUBRE

**Escola de pares: "Acompanyament en els deures" a càrrec de Lluís Sebastià, psicòleg municipal**

Hora: De 19 a 21 h  
Lloc: Sala gran del Castell  
Organitza: Educació i infància

**28** DIVENDRES  
OCTUBRE

**Conferència «Parlem de l'Alzheimer»**

Hora: 18 h  
Lloc: Sala d'actes del Castell  
Organitza: AFA Baix Llobregat i Fundació Ana Ribot

**30** DIUMENGE  
OCTUBRE

**Jugateca: activitat d'anellament al riu**

Hora: D'11.30 a 13.30 h  
Lloc: Parc de la Molinada  
Organitza: AMB i Medi Ambient

**Ball de la gent gran**

Hora: 18 h  
Lloc: Sala Pal·ladius  
Organitza: Associació de la Gent Gran

**31** DILLUNS  
OCTUBRE



**Castanyada popular**

Hora: Per concretar  
Lloc: Plaça del Castell

**AGENDA D'ACTIVITATS PALLEJÀ NOVEMBRE**

**1** DIMARTS  
NOVEMBRE

**Castanyada**

Hora: 18 h  
Lloc: Sala Pal·ladius  
Organitza: Associació de la Gent Gran

**2** DIMECRES  
NOVEMBRE

**Curs d'iniciació al Word**

Hora: Dimecres i divendres, de 10.15 a 12.15 h  
Inscripcions: Fins al 28/10 a La Molinada  
Lloc: La Molinada  
Organitza: Desenvolupament Econòmic Local

**4** DIVENDRES  
NOVEMBRE



**Curs de full de càlcul Excel, nivell mitjà**

Hora: Dijous i divendres, de 12.30 a 14.30 h  
Inscripcions: Fins al 28/10 a La Molinada  
Lloc: La Molinada  
Organitza: Desenvolupament Econòmic Local

**5** DISSABTE  
NOVEMBRE

**Projecció de la pel·lícula *Rebelión de los pájaros***

Hora: 11 h  
Lloc: Sala d'actes del Castell  
Organitza: Biblioteca

**6** DIUMENGE  
NOVEMBRE

**Jugateca: «El temps i el cel de l'hivern» a càrrec de Fundesplai**

Hora: D'11.30 a 13.30 h  
Lloc: Parc de la Molinada  
Organitza: AMB i Medi Ambient

**Espectacle infantil**

Hora: 21 h  
Lloc: Castell  
Organitza: La Xarxa

**8** DIMARTS  
NOVEMBRE

**Club de lectura dels Barrufets**

Hora: 18.30 h  
Lloc: Sala gran del Castell  
Organitza: Biblioteca

**9****DIMECRES**  
NOVEMBRE**Curs SAP Business One, mòdul d'introducció i especialitat CRM (40 hores)**

Hora: Dimecres i dijous, de 9 a 12.15 h  
 Inscripcions: Fins el 31/10 a La Molinada  
 Lloc: La Molinada  
 Organitza: Desenvolupament Econòmic Local

**Sessió: «10 coses que els autònoms han de saber i que ningú els ha explicat»**

Hora: De 9.30 a 13.30 h  
 Inscripcions: A La Molinada  
 Lloc: La Molinada  
 Organitza: Desenvolupament Econòmic Local

**12****DISSABTE**  
NOVEMBRE**Club de lectura d'adults: *El silenci sota l'aigua*, de Mònica Esbert**

Hora: 11 h  
 Lloc: Sala gran del Castell  
 Organitza: Biblioteca

**Castanyada-Halloween**

Hora: 17 h  
 Preu: 4 € - Associats gratuït  
 Lloc: Centre Cívic Fontpineda  
 Organitza: Associació de Veïns de Fontpineda i CMGF

**13****DIUMENGE**  
NOVEMBRE**Jugateca: «Land-Art» a càrrec de Fundesplai**

Hora: D'11.30 a 13.30 h  
 Lloc: Parc de la Molinada  
 Organitza: AMB i Medi Ambient

**Ball de la gent gran**

Hora: 18 h  
 Lloc: Sala Pal·ladius  
 Organitza: Associació de la Gent Gran

**15****DIMARTS**  
NOVEMBRE**Taller d'adolescència**

Hora: De 21.30 a 23 h  
 Lloc: Rambla Pau Casals, 6  
 Organitza: Educació

**16****DIMECRES**  
NOVEMBRE**Conte per a nadons: *Sherezade, la casa del vent***

Hora: 18 h  
 Lloc: Sala gran del Castell  
 Organitza: Biblioteca

**19****DISSABTE**  
NOVEMBRE**Formació de *decopage/scrap***

Hora: De 10 a 13 h  
 Lloc: Sala gran del Castell  
 Organitza: Igualtat

**Ball de la gent gran**

Hora: 21 h  
 Lloc: Sala Pal·ladius  
 Organitza: Associació de la Gent Gran

**20****DIUMENGE**  
NOVEMBRE**Jugateca: «Salut amb moviment»**

Hora: D'11.30 a 13.30 h  
 Lloc: Parc de la Molinada  
 Organitza: AMB i Medi Ambient

**26****DISSABTE**  
NOVEMBRE**IV Cursa de Muntanya Fontpineda/Pallejà**

Més informació: Centre Cívic Fontpineda  
 Organitza: Associació CMES i CMGF

**27****DIUMENGE**  
NOVEMBRE**Jugateca: «La festa de l'hivern», jocs sostenibles familiars a càrrec de Fundesplai**

Hora: D'11.30 a 13.30 h  
 Lloc: Parc de la Molinada  
 Organitza: AMB i Medi Ambient

**Ball de la gent gran**

Hora: 18 h  
 Lloc: Sala Pal·ladius  
 Organitza: Associació de la Gent Gran

**28****DILLUNS**  
NOVEMBRE**Tarda jove de sexualitat a càrrec de l'Eli Márquez, llevadora de l'ambulatori Especial campanya lluita contra la SIDA**

Hora: De 18 a 20 h  
 Lloc: Jovespai  
 Organitza: Joventut

**29****DIMARTS**  
NOVEMBRE**Escola de pares: «Ja heu fet la carta als Reis? Jocs i joguines a Pallejà» a càrrec de Minerva i Love Kids, de Pallejà**

Hora: De 20 a 21.30 h  
 Lloc: Sala gran del Castell  
 Organitza: Educació i infància

# Compres de nit als comerços de Pallejà i al mercat municipal

El dissabte 8 d'octubre obriran des de les 20 h i fins a la mitjanit amb propostes d'activitats



*Els paradistes del mercat oferiran tapes i propostes de degustació per a sopar*

L'Associació de Comerç Pallejà i el Mercat Municipal han organitzat una *shopping night* per al proper dissabte 8 d'octubre, en què les botigues i les parades estaran obertes des de les 20 h fins a la mitjanit. A més, s'han preparat un conjunt d'activitats, com ara l'oferta de tapes i diferents propostes de degustació per part dels paradistes del mercat. Entre els carrers de J. Molina Parera i de l'Església, els establiments comercials oferiran les novetats de la temporada tardor-hivern perquè els assistents les puguin comprar.

D'aquesta manera, el Mercat Municipal celebra el seu segon aniversari i l'Associació Comerç Pallejà, els deu anys des de la seva fundació. ●

# Els creadors i comerciants tindran el protagonisme a la fira Creatius

Tindrà lloc el proper 16 d'octubre a la rambla Pau Casals

L'Associació Comerç Pau Casals organitza la 4a fira Creatius, un esdeveniment per a dinamitzar el comerç de Pallejà i potenciar els artistes i creadors. Serà el proper diumenge 16 d'octubre, de 10 a 15 h, a la rambla Pau Casals, on gaudirem del comerç, l'art, la creativitat, els treballs manuals i l'artesanía del nostre poble. ●



## Presentació del disc del Son de l'Havana

El divendres 7, l'Associació Àgora, a les 21 h, presentarà en concert el nou disc, *Pell de Cafè*, del Son de l'Havana a la sala Pal·ladius.

*El dia previ es presentarà el nou disc del Son de l'Havana a la sala Pal·ladius*

# Més de 30 persones visiten els forns de calç a Pallejà en el marc de la Setmana de la Mobilitat Sostenible

Els assistents van poder seguir una ruta pel bosc i conèixer part de la història del municipi

**E**l passat diumenge 18 de setembre, trenta-dues persones van participar a la caminada cultural per a conèixer els forns de calç de Pallejà, una activitat emmarcada en la commemoració de la Setmana de la Mobilitat Sostenible i Segura. L'excursió, adreçada a adults i nens de més de 10 anys, va sortir des de la plaça del Castell i va transcórrer per l'entorn natural del municipi, on es van poder descobrir els tresors que amaga el bosc.

Dins la Setmana de la Mobilitat Sostenible, celebrada del 16 al 22 de setembre, també es va programar una altra caminada i una pedalada contra el canvi climàtic, amb l'objectiu de posar en valor els mitjans de transport com la bicicleta, el vehicle elèctric, el transport públic o el caminar. L'objectiu de la commemoració és el de reduir les emissions contaminants de l'aire que afecten la salut de les persones i tenen el seu origen en el trànsit rodat. ●



## Torna la Timbalada Solidària en benefici de La Marató i el banc d'aliments



**R**uachamba ja està preparant la II Timbalada Solidària per al proper 15 d'octubre. Enguany tindrà dos beneficiaris: La Marató de TV3, amb els diners que es recullen de la Bocatada Solidària, i el Banc dels Aliments de Pallejà. Tots els grups musicals que s'hi vulguin inscriure hauran de fer una aportació d'aliments i, a més, s'instal·larà un punt de recollida per a tots els assistents. L'activitat festiva i solidària compta amb la col·laboració dels voluntaris de la Xarxa Solidària de Pallejà, a més dels organitzadors. ●

# La Xarxa d'espectacles aterra a Pallejà

La plaça del Castell acollirà, el 14 d'octubre, la presentació de la temporada teatral infantil 2016-2017

Tots els detalls de la temporada teatral 2016-2017 per a infants, programada per la Fundació Xarxa, es coneixeran el divendres 14 d'octubre en un acte festiu a la plaça del Castell. A partir de les 18 h s'hi instal·larà un estand informatiu on hi haurà el programa sencer d'obres de teatre que es representaran al Castell aquest curs.



*L'acte inclourà una representació de teatre a càrrec d'un grup molt conegut al municipi*

A més, l'acte tindrà un to festiu i molt artístic, ja que s'acompanyarà amb una petita representació teatral a càrrec d'algun grup del poble molt conegut, com el Grup Antic de Teatre o els narra-

dors Contents Contem Contes Cantant, per atraure l'atenció i l'interès de la ciutadania, especialment dels infants, i animar-los a consumir teatre durant tot l'any. ●

## Pallejà commemora la diada de l'11 de Setembre

L'acte institucional va incloure la hissada de la senyera i una cantada conjunta d'Els Segadors

La tradició ha tingut un paper molt destacat en la celebració de la Diada Nacional de Catalunya a Pallejà. L'11 de setembre s'ha celebrat l'ofrena floral amb la hissada de la senyera, mentre se'n cantava l'himne. L'alcaldessa ha llegit el manifest i, en acabar, s'ha cantat *Els Segadors* amb tots els assistents.

En la vigília es va celebrar la baixada de torxes, un acte organitzat per l'entitat Palafrí, en honor a tots els màrtirs del 1714. Uns dies abans, el dissabte 3 de

setembre, també en el marc dels actes de commemoració de la Diada, va tenir

lloc un concert a la fresca amb el Quartet Barcelona Swing Serenaders. ●



*El 3 de setembre es va celebrar un concert a la fresca amb el grup Quartet Barcelona Swing Serenaders*



## Medidas útiles para los vecinos y vecinas

A veces es difícil explicar las estrategias que se trabajan para cumplir los objetivos que tenemos porque quedan tapadas por la gestión del día a día. Pero el equilibrio tiende a que **la tarea diaria se encamine a cumplir las líneas maestras de los compromisos que asumimos como Entesa.**

Controlar el paso de camiones por la ronda Santa Eulàlia, destinar más recursos a la renovación de mobiliario urbano, solucionar problemas históricos con la iluminación e invertir todos los recursos que conseguimos en otras administraciones para mejorar las calles que más lo necesitan nos lleva al cumplimiento de la premisa estratégica de que se acabó el tiempo de las obras faraónicas y que debemos mejorar calle a calle nuestro pueblo.

Presentar alegaciones como *Ajuntament* al proyecto de ampliación de quema de materiales en Ciments Molins garantiza la precaución debida, asegura que siga una actividad económica y garantiza que el **Ajuntament está —por encima de intereses— al servicio de la seguridad de sus habitantes.**

Bajar los precios de las guarderías y concentrarnos en acciones para mejorar la educación buscan una sociedad con mayor justicia social. Realizar un **estudio de viabilidad para saber qué futura Zona Deportiva necesitamos para dar un mejor servicio a las familias** nos exige hacer las obras realmente útiles y no el capricho del gobernante.

Y al fin, en unos meses, os podremos explicar el exhaustivo trabajo que hemos llevado a cabo **para cumplir con la Ley de Transparencia.** Paso a paso, pero con un rumbo seguro.

[@entesapalleja](#) [fentesa.perpalleja](#)



## Tornem a la feina

Després del període de vacances, ja finalitzat per a molts, arriba el moment de reprendre assumptes pendents de cara al nou curs municipal. Atesa la conjuntura política actual, recau en els consistoris municipals la solució a demandes de la ciutadania. En molts casos, i malgrat els esforços, **es fa difícil donar una resposta immediata**, atès que no totes les competències són de l'àmbit local. D'altra banda, arrosseguem i fem front a deutes d'anys anteriors.

És el moment en què tots els grups polítics, conjuntament, busquem la manera més idònia de resoldre i **avançar** amb les necessitats dels pallejanens i pallejanenques. Des de l'equip de govern, seguirem **mantenint reunions mensuals** amb els portaveus de tots els grups municipals per cercar vies per a aconseguir un Pallejà millorat.

En aquest sentit, com a exemple, hem iniciat contactes amb les companyies subministradores de serveis elèctrics i de telefonia per dur a terme progressos i inversions en el nostre municipi.

### CRIDA A LA CIUTADANIA

Ahora, fem una crida perquè els ciutadans col·laborem en controlar els **actes d'incivisme. El vandalisme** ens costa diners a tots: suposa substituir mobiliari urbà i portar a terme serveis de neteja i manteniment extraordinaris. Des de l'Ajuntament, posarem en marxa campanyes de conscienciació per a la correcta conservació d'espais públics comuns: **implica-t'hi.**

Grup Municipal PDF – [www.fontpineda.com](http://www.fontpineda.com)



## La estrategia del avestruz

Un año de gobierno de Entesa y PDF con el apoyo de ERC y estamos delante de un gobierno continuista, opaco y sin valentía para afrontar los problemas de fondo que tiene Pallejà.

¿Qué pasa con las sentencias firmes de Camps de Ricart? ¿Qué harán para afrontar la posible demolición del vial central? ¿Y con la nueva reparcelación? ¿Cuál es su estrategia para evitar la ruina del pueblo? ¿Se ha buscado acordar una solución o se ha vuelto a tirar el balón hacia adelante? Y con el aumento de la cuota de quema de residuos en Ciments Molins, que lo convierte casi en una incineradora, el Ayto. ¿va a ser beligerante o sumiso? ¿Van a explicar algo a los vecinos? ¿Y qué pasa con la Concejalía de Educación, que deja colgados dos semanas a padres del Verdaguera a los que no se entregaban los libros de texto porque no habían pagado el «Proyecto Violín», del que no se les había informado? ¿Y por qué se pintan las aulas dos días antes de empezar el curso? ¿no había tiempo durante el verano? ¿Van a cambiar de opinión 180 grados en las ayudas a los estudiantes universitarios y de ciclos formativos, que se negaron a aprobar, como lo han hecho con el paso de camiones en la ronda Santa Eulalia, sobre el que en dos plenos nos dijeron que no se podía hacer nada? ¿No hay dinero para ayudas y sí para arreglar la caseta de Fontpineda? ¿Es un pago por el acuerdo de gobierno? ¿Y los pisos de alquiler social...?

Ni respuestas, ni transparencia, ni participación. La solución de la alcaldesa es esconder la cabeza como un avestruz.

[f@pscspalleja](#)  
[palleja@socialistes.cat](#)



Pròximament s'inaugurarà la plaça **Lluís Companys i Jover**, un prec que vam demanar l'any passat amb motiu del 75è aniversari de la mort del molt honorable president de la Generalitat, condemnat a mort per les autoritats franquistes. Després de dècades de llibertats democràtiques, encara no s'ha reparat com cal la memòria de milers de víctimes assassinades. Un monòlit dins la plaça homenatjarà tots aquells defensors de les llibertats que van donar llurs vides en la lluita per la construcció d'un millor futur. Us esperem a tots a la inauguració!

La Diputació de Barcelona impulsa les Vies Blaves, un projecte que farà transitable la llera del riu Llobregat. La Diputació assumeix íntegrament el pressupost. D'altra banda, l'AMB ja treballa en l'avantprojecte del riu a Pallejà. Com en altres municipis, es finança una part de l'obra; tot i això, l'Ajuntament haurà d'estudiar si la part que li correspondrà és viable econòmicament. El riu és una gran assignatura pendent del poble; per això, continuarem treballant perquè el riu sigui una realitat. Participeu en l'enquesta «**Viu el Riu.**»

Les últimes eleccions ho han demostrat: Espanya és del tot irreformable a curt termini. Ara més que mai té vigència l'únic canvi possible, l'únic futur viable per als nostres fills. No podem esperar anys i anys que la resta de ciutadans espanyols facin el canvi. Les teories d'En Comú Podem i els Socialistes han caigut com un fràgil castell de sorra. Només hi ha un camí, el que hem de fer tots junts: construïm la nova **República Catalana.**

[@ercpalleja](#) [fercpalleja](#)  
[www.esquerra.cat/palleja](http://www.esquerra.cat/palleja) - [palleja@esquerra.org](mailto:palleja@esquerra.org)



## Bon tarannà, participació i transparència

Degut al to en els darrers plens entre la gent que hi participa estan agafant un caire que supera les desavinences en punts de vista i comencen a ratllar la falta de respecte: aquest fet, ratificat per la Sra. Alcaldessa —que va haver de demanar disculpes per si algú s'havia sentit ofès—, per ERC —que va mostrar el seu malestar pel to d'alguns comentaris— i pel PDF, que també es va disculpar. Creient que la gent la qual representem es mereix que ens centrem a solucionar problemes i no a crear-ne, vam presentar una moció on es demanava a **TOTS ELS PARTITS** un compromís per a tenir actitud positiva per tal de sumar, i vam quedar sorpresos en veure que l'equip de govern i els partits que li donen suport van votar-hi en contra. Una **DECLARACIÓ D'INTENCIONS?**... Esperem que no.

Tanmateix, les comunicacions de l'equip de govern a les xarxes socials, en lloc de posar-les a disposició de tothom, les restringeixen només als seus amics; bé, a excepció dels «bons dies» que ens desitgem des del compte oficial de l'Ajuntament. Si una cosa tan senzilla com aquesta només la fan per als amics, què no deuen fer amb la feina del seu dia a dia. Així sí, al regidor de Participació Ciutadana i Transparència ja li sembla bé que es faci així, així que, si no tens la sort de ser en el seu cercle de confiança, ho tenim magre per a poder estar informats del que passa a Pallejà.

**Participació i transparència** no només per als amics.

[@PDC\\_Palleja](#) [fPDC](#)  
[Pallejàamb.tu@convergentspalleja.com](mailto:Pallejàamb.tu@convergentspalleja.com)  
[www.convergentspalleja.com](http://www.convergentspalleja.com)



## 30 monedas

Es famoso el sectarismo de ERC (hasta confiesan en pleno **REPRESENTAR SOLO A SUS VOTANTES** —a los demás, que somos mayoría, que nos zurzan—). Por eso no extrañó que solicitase poner nombre a un espacio público (o sea, de todos, y no solo de sus votantes) a un golpista contumaz y rijoso advenedizo (por lo menos) como Lluís Companys; haber sido conmillitón suyo parece suponer razón suficiente para su ascenso a los altares del *nacionismo*.

Que EP y PDF apoyaran esta infamia se explica por su acendrado **amor a las poltronas**, cuyas prebendas nunca habían imaginado disfrutar. CIU, intentando empatar a sus competidores sediciosos, se sumó a esta vileza.

Si cuesta más entender el felón **apoyo del PSC a tamaña arbitrariedad**. Ni siquiera se quedaron en su habitual cobardía en forma de abstención. Continúan con su complejo de culpabilidad y pretenden hacerse perdonar no discutiendo, cuando no directamente asumiendo, ninguno de los delirantes dogmas del «credo separatista». Y así les va: de revés en revés hasta la insignificancia en nuestra región.

En lo que sí se les supone firmeza de convicciones es en el **ansia de sillón** (pareja a la de sus adversarios comunistas de EP). Igual este vil sometimiento al separatismo puede propiciar acuerdos futuros para conseguir su deseada bicoca.

Dicen que el Iscariote se vendió por 30 monedas; el PSC, por las migajas que cree que le dejarán.

«**Siempre el traidor es el vencido y el leal es el que vence.**» Calderón de la Barca  
[@Cs\\_Palleja](#) [fCiudadansPalleja](#)  
[ciudadansdepalleja.blogspot.com](http://ciudadansdepalleja.blogspot.com)



## La rebaixa de preus fa augmentar els usuaris de la piscina

Aquest estiu ha augmentat de forma considerable el nombre d'usuaris de la piscina municipal a causa, principalment, de la rebaixa del preu del servei. En total s'han venut 3.610 entrades puntuals, 776 més que durant l'estiu passat. També s'han fet 102 abonaments més, ja que se n'ha assolit la xifra de 590. El que més ha pujat han estat les entrades puntuals, les de pensionistes i persones de més de 65 anys i els abonaments per a famílies de quatre membres. ●



## Crida als nous Quarantins del 1977

Durant el 2017, un total de 233 pallejanencs i pallejanenques (118 homes i 115 dones) compliran 40 anys. És per això que aquest mes d'octubre se'ls convocarà a participar activament en la tradició dels Quarantins, molt arrelada a Pallejà. La funció tradicional de les persones que fan quaranta anys és la de participar activament en actes festius com el Carnestoltes o les Festes Majors. Membres de la Kaco i els 40tins del 76 els donaran la benvinguda. ●



## El Correllengua arribarà a Pallejà del 8 al 22 d'octubre

La festa de reivindicació de l'ús del català arribarà a Pallejà del 8 al 22 d'octubre. El primer dissabte tindrà lloc una vetllada poètica-musical dedicada a l'escriptora i periodista Montserrat Roig en el 25è aniversari de la seva mort. El dia 20 es farà un acte literari al Castell, i el divendres següent serà el torn de la diada festiva a la plaça del Castell, amb l'encesa del peveter, tallers per a nens i una xocolatada. El Correllengua està organitzat per l'Associació Cultural Palafrut amb el suport de la CAL. ●



## Vic Comerç trasllada les seves experiències

En el marc de la segona edició del Club Comerç, s'ha rebut la visita del gerent de Vic Comerç, Roger Noguer, per explicar la seva experiència en la dinamització comercial i el funcionament de l'associació. La sessió, molt participativa i enriquidora, ha servit per a conèixer una altra realitat de comerç urbà i com desenvolupen les seves campanyes, a més dels serveis que ofereixen. ●

## Aprovacions del Ple Municipal Ple ordinari 28/07/2016

- Moció dels grups municipals d'ERC, PSC, CiU, PDF i EP de suport a la iniciativa ciutadana per un salari digne «Anem a mil»
- Aprovació de les dues festes locals al municipi de Pallejà per a l'any 2017
- Moció dels grups municipals de CiU, PSC, ERC, PDF i EP en defensa de la prescripció infermera
- Moció dels grups municipals de CiU, PSC, ERC, PDF i EP per a donar suport a la vacunació com a mecanisme de prevenció d'infeccions ja eradicades
- Moció dels grups municipals d'ERC, PSC, CiU, PDF i EP per a la creació d'un reglament de participació ciutadana
- Moció dels grups municipals d'ERC, PSC, CiU, PDF i EP per un nou país lliure de corrupció d'Estat
- Aprovació inicial de la modificació de crèdits del pressupost general de l'Ajuntament de Pallejà núm. 29/2016, corresponent a l'exercici 2016
- Aprovació de les tarifes dels serveis d'escolarització de la Llar d'Infants Municipal L'Espurna per al curs 2016/2017
- Aprovació inicial de l'ordenança municipal d'instal·lacions i d'usos del paisatge urbà de Pallejà

- Aprovació inicial de la denominació de la plaça Lluís Companys
- Aprovació inicial de la modificació dels articles 4 i 8 del reglament regulador del servei públic de deixalleria municipal al terme municipal de Pallejà
- Aprovació inicial del Pla de Mobilitat Urbana Sostenible de Pallejà, elaborat amb el suport de la Diputació de Barcelona i de l'Àrea Metropolitana de Barcelona
- Aprovació inicial del Pla de Prevenció d'Incendis Forestals 2016-2020 de Pallejà, redactat per l'Oficina Tècnica de Prevenció Municipal d'Incendis Forestals de la Diputació de Barcelona
- Aprovació inicial del plànol de delimitació de la franja perimetral de baixa combustibilitat del Nucli Urbà de Pallejà i del projecte de reducció de la densitat de l'arbrat i estassada de sotabosc (Pla de Prevenció d'Incendis Forestals – franja perimetral nucli urbà), redactat per l'Oficina Tècnica de Prevenció Municipal d'Incendis Forestals de la Diputació de Barcelona
- Moció del Grup Municipal CiU per reclamar al Govern Espanyol i ADIF un servei de rodalies de qualitat
- Aprovació inicial de la modificació de la plantilla municipal
- Aprovació inicial de la modificació de la Relació de Llocs de Treball d'aquest Ajuntament

**! sanció 150€**



# LA CACA TACA

si JO ho puc fer, TU també !

