



**L'Ajuntament aposta per la integració laboral i social dels joves del municipi**

**Es potencien els recursos i serveis que s'ofereixen per donar resposta a les necessitats d'aquest col·lectiu**





## 7. Nou projecte de rehabilitació energètica per a millorar l'escola Àngel Guimerà



## 8. Finalitza l'obertura d'una franja de protecció contra incendis al nucli urbà



## 19. La celebració de Sant Jordi omple de llibres i roses els carrers del municipi



**Entra a [WWW.PALLEJA.CAT](http://WWW.PALLEJA.CAT)  
i subscriu-t'hi.**

**PALLEJÀ AL TEU E-MAIL**

El butlletí de subscripció t'apropa  
tota la informació municipal  
directament al teu correu electrònic.

### CONTACTA AMB L'ALCALDESSA

**Horari de visites:** De dilluns a divendres de 9 a 12 h a l'Ajuntament  
(és necessari sol·licitar cita prèvia)  
**Telèfon:** 936 630 000 • **Correu electrònic:** [alcaldia.palleja@palleja.cat](mailto:alcaldia.palleja@palleja.cat)

### EDITA

Ajuntament de Pallejà · Carrer del Sol, núm. 1 · Telèfon: 936 630 000 · Fax 936 630 000  
[www.palleja.cat](http://www.palleja.cat) · [palleja@palleja.cat](mailto:palleja@palleja.cat)  
@AjPalleja  
[facebook.com/AjPalleja](https://www.facebook.com/AjPalleja)

**Continguts, disseny i maquetació:** Quid Comunicació, SL.

**Fotografies:** Ajuntament de Pallejà · imatge pàgina 5 (Creato por Jcomp - Freepik.com)

**Dipòsit legal:** B-50936-2004 · Publicació impresa en paper ecològic

### AJUNTAMENT

AJUNTAMENT DE PALLEJÀ 93 663 00 00

OFICINA MPAL DE FONTPINEDA 93 650 00 01

OFICINA GESTIÓ TRIBUTÀRIA 93 472 92 54

DEIXALLERIA 93 663 26 62

RÀDIO PALLEJÀ 93 663 39 15

### CULTURA (CASTELL DE PALLEJÀ)

REGIDORIA DE CULTURA 93 663 22 55

BIBLIOTECA 93 663 18 87

SERVEI DE CATALÀ 93 663 22 55

### IGUALTAT

REGIDORIA D'IGUALTAT 93 663 15 40

### SOLIDARITAT I COOPERACIÓ

REGIDORIA DE SOLIDARITAT I COOPERACIÓ 93 663 15 40

### SERVEIS SOCIALS I GENT GRAN

REGIDORIA DE SERVEIS SOCIALS 93 663 36 20

CASAL DE LA GENT GRAN 93 663 19 35

CENTRE DE DIA 93 663 23 88

### JOVENTUT (LA MASOVERIA)

REGIDORIA DE JOVENTUT 93 663 22 55

PUNT D'INFORMACIÓ JUVENIL 93 663 41 63

### ENSENYAMENT

REGIDORIA D'EDUCACIÓ 93 663 36 20

ESCOLA ÀNGEL GUIMERÀ 93 663 00 61

ESCOLA JACINT VERDAGUER 93 663 02 74

ESCOLA LA GARALDA 93 663 04 43

ESCOLA L'OREIG 93 650 00 87

IES PALLEJÀ 93 663 18 27

LLAR D'INFANTS MUNICIPAL L'ESPURNA 93 663 30 16

LLAR D'INFANTS MUNICIPAL LES ROVIRES 93 663 08 76

LLAR D'INFANTS BABIWEB (Fontpineda) 93 650 08 34

LLAR D'INFANTS LA LLUNA 93 663 15 63

### ESPORTS (PAVELLÓ I PISCINA)

REGIDORIA D'ESPORTS 93 663 02 43

SERVEI MUNICIPAL D'ESPORTS 93 663 02 43

### PROMOCIÓ ECONÒMICA

REGIDORIA DE PROMOCIÓ ECONÒMICA 93 663 15 40

SERVEI LOCAL D'OCUPACIÓ 93 663 15 40

### SANITAT

REGIDORIA DE SANITAT 93 663 36 20

AMBULATORI 93 663 06 67

(Per demanar consulta) 902 111 444

URGÈNCIES (Sant Andreu de la Barca)

Atenció les 24 h del dia, tots els dies de l'any 93 635 66 51

HOSPITAL de Martorell 93 774 20 20

### FARMÀCIES

FARMÀCIA BRAVO (Fontpineda) 93 688 07 48

FARMÀCIA GIBERT 93 663 01 25

FARMÀCIA HUGUET 93 663 03 49

### SEGURETAT CIUTADANA

BOMBERS, EMERGÈNCIES I MOSSOS D'ESQUADRA 112

POLICIA LOCAL 93 663 01 02

AMBULANCIA (URGÈNCIES) 061

ASSOCIACIÓ DE VOLUNTARIS DE PROTECCIÓ CIVIL DE PALLEJÀ 619 024 300

## Les polítiques de joventut necessàries

**H**auríem de tirar molts anys enrere fins trobar una generació de joves que ho hagi tingut més difícil que l'actual. Vivim encara instal·lats en una crisi econòmica que dura ja una dècada i que ha deixat entre els seus efectes un atur juvenil com no havíem conegut mai o la fugida a altres països de milers de persones joves a la recerca d'un futur. Des de l'Ajuntament de Pallejà **som conscients d'aquesta realitat i dels efectes que pot tenir en la motivació per aconseguir una formació adequada** o, senzillament, per plantejar-se un projecte de vida.

Voldria aprofitar la celebració dels 20 anys de la creació del Jovespai per a subratllar algunes de les darreres actuacions que hem dut a terme per donar suport a aquest col·lectiu. D'una banda

m'agradaria destacar **l'èxit assolit amb el programa d'acompanyament social i laboral, que ha vist recentment com es multiplicava el nombre de participants**, i de l'altra també cal destacar la posada en marxa de la campanya «#Jove, La Molinada també és per a tu» per a donar a conèixer els recursos en formació i ocupació que es poden trobar en aquest equipament.

Crec que en aquesta legislatura estem marcant una diferència en les polítiques municipals que es dirigeixen als joves. **Optem per actuacions concretes, realistes i que tenen en compte les seves necessitats**. Optem pels fets per sobre de les paraules. ●

Ascensión Ratia  
L'alcaldesa



**«En aquesta legislatura estem marcant una diferència en les polítiques municipals que es dirigeixen als joves.»**

## Las políticas de juventud necesarias

**D**eberíamos tirar muchos años atrás hasta encontrar una generación de jóvenes que lo haya tenido más difícil que la actual. Vivimos todavía instalados en una crisis económica que dura ya una década y que ha dejado entre sus efectos un paro juvenil como no habíamos conocido nunca o la huida a otros países de miles de personas jóvenes en busca de un futuro. Desde el Ayuntamiento de Pallejà **somos conscientes de esta realidad y de los efectos que puede tener en la motivación por conseguir una formación adecuada** o, sencillamente, por plantearse un proyecto de vida.

Quisiera aprovechar la celebración de los 20 años de la creación del Jovespai para subrayar algunas de las últimas actuaciones que hemos llevado a cabo para apoyar a este colectivo. Por un lado, me

gustaría destacar **el éxito alcanzado con el programa de acompañamiento social y laboral, que ha visto recientemente cómo se multiplicaba el número de participantes**, y por otro también hay que destacar la puesta en marcha de la campaña «#Jove, La Molinada también es per a tu» para dar a conocer los recursos en formación y empleo que pueden encontrarse en este equipamiento.

Creo que en esta legislatura estamos marcando una diferencia en las políticas municipales que se dirigen a los jóvenes. **Optamos por actuaciones concretas, realistas y que tienen en cuenta sus necesidades**. Optamos por los hechos por encima de las palabras. ●



# El Jovespai celebra 20 anys al costat dels joves pallejanencs

El servei ha anat adaptant la seva oferta a les necessitats dels nois i noies a partir dels 12 anys

**E**l passat 28 d'abril es va celebrar el 20è aniversari del Jovespai. Durant tota la tarda es van organitzar activitats diverses entre les quals no van faltar un torneig de tennis taula, un concurs de pastissos i l'exhibició dels joves del Workout. La jornada va estar amenitzada per la música dels pallejanencs dj Àngel, Joan B., de Pallehouse, i Arnau Tek, i va comptar també amb els graffeters Niko, Robert i Pere, que durant la celebració van ultimar el nou mural que es pot veure al lateral de l'edifici. També van ser-hi la dissenyadora del logotip original del Jovespai, Emma Termes, i la coordinadora del servei des de l'any 1997, Raquel Ventura.

## Punt d'informació juvenil

El Jovespai és un servei gratuït destinat a joves pallejanencs a partir dels 12 anys. Pretén ser un punt d'informació que compta amb diverses sales polivalents, un racó d'ordinadors, connexió Wi-Fi i un servei de ludoteca. Entre els



*Durant la celebració, tres artistes locals van ultimar el nou mural que es pot veure al lateral de l'edifici*

serveis que s'hi ofereixen hi ha la possibilitat de tramitar-hi el Carnet Jove de Pallejà i el Racó de Deures, amb un professional que ajuda els estudiants a millorar el seu rendiment. L'Assemblea Jove és també un espai de debat en el

qual els assistents poden fer propostes sobre temes del seu interès. ●

# Nova edició del programa «Fem pinya!» per a evitar el consum de drogues

La iniciativa convida els participants a visitar diversos equipaments municipals fora de l'horari escolar

**A**quest mes de maig es posa en marxa la 4a edició del programa «Fem pinya!». Es tracta d'una iniciativa destinada a nois i noies d'11 i 12 anys que pretén promoure i reforçar actituds contràries al consum de drogues i evitar-ne o retardar-ne l'inici.

Serán un total de sis sessions, durant els mesos de maig i juny, que els portaran en horari extraescolar a visitar diversos equipaments municipals com el Jovespai, la biblioteca, el CAP, el ca-



sal de la gent gran i la zona esportiva. Hi haurà una festa de cloenda i els joves que completin el programa entraran en el sorteig d'un premi final. ●

*El programa està destinat a nois i noies d'11 i 12 anys, de 6è de primària*

# Un total de 74 joves participen en un programa d'acompanyament social i laboral

La iniciativa pretén ampliar la seva formació i donar-los suport en el procés de recerca de feina

**E**l programa d'acompanyament social i laboral per a joves que ofereix l'Ajuntament de Pal·lejà ha superat totes les previsions. Des de mitjan passat mes de novembre han estat 74 els nois i noies de 16 a 25 anys que han estat atesos en el marc d'aquesta iniciativa que pretén donar suport als participants per tal que superin les dificultats que els impedeixen seguir estudiant o trobar un lloc de feina. D'aquests, 54 han estat derivats directament des del Departament de Serveis Socials i la resta han conegut el programa a través de la difusió que se n'ha fet per diversos mitjans.

## Un itinerari formatiu

Durant el desenvolupament del programa, els participants passen per diverses fases. Les tutories inicials pretenen determinar les necessitats d'aquests joves



*El programa ofereix millors eines per a accedir al mercat laboral i, de fet, alguns dels joves participants ja han trobat feina*

que en molts casos no han continuat estudiant per una manca de compromís, per desmotivació o per inseguretat davant un procés de recerca de feina. És durant aquesta etapa quan es planifica també un itinerari que pretén afavorir la seva inserció laboral. En la segona

fase els integrants del programa reben formació per a millorar les seves competències bàsiques i aprofundir en l'ús de les Tecnologies de la Informació i la Comunicació (TIC).

Els professionals que coordinen el programa realitzen un treball constant de prospecció d'empreses per gestionar la possible contractació dels nois i noies participants. ●

# La Molinada ofereix serveis específics per al col·lectiu de joves

Una borsa de treball, cursos de formació i assessorament sobre sortides laborals són alguns dels recursos que es posen al seu abast

**L'**Àrea de Promoció Econòmica de l'Ajuntament ha decidit adaptar la seva oferta de serveis a les necessitats específiques del col·lectiu de joves. Actualment disposa d'una borsa de treball amb ofertes de feina, un servei d'orientació i assessorament sobre possibles sortides laborals i una àmplia oferta formativa que inclou cursos diversos, com un de monitor/a d'activitats de lleure infantil i juvenil, i tallers per a ajudar a fer un currículum. A La Molinada també s'ofereix la possibilitat



d'inscriure's en programes comarcals que permeten als participants estudiar i treballar alhora que amplien les seves competències professionals. ●

*La intenció és adaptar l'oferta de serveis de La Molinada a les necessitats específiques del col·lectiu de joves*

# Nous recursos per a afavorir la inserció laboral de les persones aturades

Des de La Molinada s'ofereixen cursos subvencionats i tallers d'orientació per a donar suport en la recerca de feina

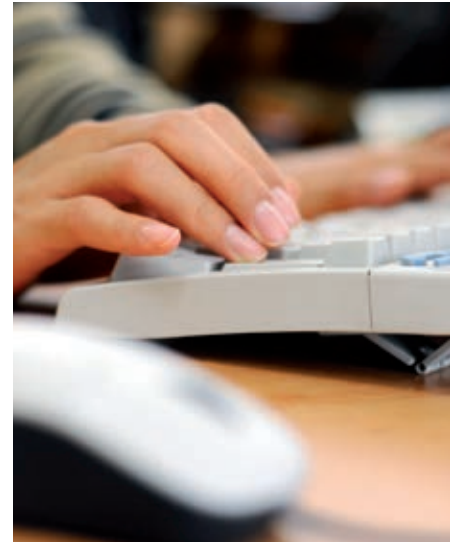
L' Ajuntament amplia l'oferta de cursos subvencionats que s'ofereixen a les persones en situació d'atur per tal d'afavorir-ne la recerca de feina. El proper mes de juny s'iniciarà el Certificat de Professionalitat d'Activitats Auxiliars de Magatzem. Es tracta d'un curs de 230 hores, subvencionat pel SOC i el Fons Social Europeu, i que inclou pràctiques en empreses.

Del 6 al 28 de juny també s'oferirà un curs d'iniciació al Word que es farà els dimarts i dimecres de 9.30 a 12.30 h.

Finalment, amb el suport de la Diputació de Barcelona, s'organitzen jornades per a millorar les estratègies a l'hora

de buscar feina: el dia 23 de maig s'oferirà un taller per a saber escollir els canals de recerca de feina més adients al teu perfil, i els dies 29 de maig i 1 de juny se'n farà un altre per a aquelles persones que no han navegat mai per la xarxa. Per a més informació cal adreçar-se a La Molinada. ●

*Al juny s'inicia un curs per a obtenir el Certificat de Professionalitat d'Activitats Auxiliars de Magatzem*



## Cloenda de la 13a edició del programa «Voluntariat per la llengua»

El Servei Local de Català ofereix la possibilitat de tenir una parella lingüística també durant els mesos d'estiu

E l proper dia 29 de juny se celebrarà a la sala de fusta del Castell l'acte de cloenda de la 13a edició del programa «Voluntariat per la llengua». Serà a les 19 h i es farà coincidir amb la festa de final de curs dels alumnes de català que durant aquests darrers mesos han rebut formació adaptada al seu nivell d'aprenentatge. La voluntat és agrair la seva participació a tots els pallejanencs i pallejanenques que de forma voluntària s'han convertit en parelles lingüístiques i han ajudat altres persones a perdre la vergonya, a parlar en català i a millorar així la seva expressió oral en llengua catalana.

### Ara també durant l'estiu

El Servei Local de Català ofereix la possibilitat de disposar d'una parella lingüística també durant els mesos d'es-



*L'acte es farà coincidir amb la festa de final de curs dels alumnes de català*

tiu. Les persones interessades a millorar el seu aprenentatge o a inscriure's com a voluntàries en el programa poden informar-se'n al Castell (av. Prat de la Riba, 10) o trucant al 936 632 255. ●



# L'Ajuntament busca finançament per a reformar l'escola Àngel Guimerà

Tot i ser competència de la Generalitat, el consistori ha encarregat un estudi de rehabilitació energètica que permetrà millorar les instal·lacions del centre

**A**mb la voluntat de millorar les instal·lacions de l'escola Àngel Guimerà, i davant la negativa inicial de la Generalitat de dur a terme una reforma integral del centre, l'Ajuntament va demanar a l'Àrea Metropolitana de Barcelona l'elaboració d'un projecte que permetés reformar l'edifici i, alhora, convertir-lo en un equipament de consum quasi zero. L'estudi, que ja està enllestit, preveu mesures que han de suposar una reducció del consum energètic i la generació d'energia utilitzant fonts renovables.

La rehabilitació inclouria, entre altres accions, l'aïllament de la façana exterior, el canvi de fusteria i la col·locació de proteccions solars. El projecte també preveu la instal·lació d'una caldera de biomassa, d'una placa solar fotovoltaica i el canvi de la il·luminació actual per una de tecnologia LED.

Amb aquest estudi s'ha aconseguit abaratar i fer més plausible la reforma del centre. A més, aquest servirà de full



de ruta de les actuacions que des del consistori s'aniran duent a terme a l'escola. Tot i així, l'Ajuntament treballa en la recerca del finançament necessari i

espera poder arribar a un acord amb la Generalitat, que és qui en té les competències, per tal que assumeixi el cost del desenvolupament del projecte. ●

## Pallejà s'adhereix a la celebració de la Setmana de l'Energia



**E**l nostre municipi se suma, un any més, a la Setmana de l'Energia que se celebrarà a nivell europeu del 19 al 25 de juny. Es tracta d'una iniciativa que pretén sensibilitzar la ciutadania sobre la importància d'apostar per l'estalvi i l'eficiència energètica per a lluitar contra el canvi climàtic i la contaminació atmosfèrica.

Amb aquesta finalitat, hi ha propostes programades arreu del territori. A Pallejà s'han previst activitats diverses com tallers d'energia solar, jocs, exposicions i xerrades obertes a tota la ciutadania. ●

# Pallejà és el primer municipi a obrir una franja de protecció contra incendis al nucli urbà

**Els treballs pretenen millorar la seguretat, garantir l'accés dels equips d'extinció i evitar la propagació d'un foc**

**A**quest mes de maig han finalitzat les obres d'obertura d'una franja de protecció contra incendis al nucli urbà. Es tracta d'una iniciativa pionera que compta amb el suport de la Diputació de Barcelona i que pretén millorar la seguretat dels veïns i veïnes que viuen a prop de zones boscoses en cas que es produís un incendi forestal.

Els treballs han consistit en la tala d'exemplars de pi blanc, garantint una distància mínima de 6 metres entre els arbres. També s'ha netejat tot el sotabosc i s'han podat aquells arbres que es mantenen, sempre seguint els criteris tècnics marcats per les administracions supramunicipals.

---

*Els treballs s'han dut a terme seguint les directrius establertes per la Generalitat de Catalunya i la Diputació de Barcelona*

---

## **Una tala d'arbres controlada**

Els treballs s'han dut a terme seguint les directrius establertes per la Generalitat de Catalunya i la Diputació de Barcelona. La tala dels arbres ha tingut en compte els estudis previs realitzats per a determinar, en cada cas, l'estat de la vegetació. Una part de la fusta obtinguda s'ha deixat al mateix terreny per tal que pugui ser aprofitada pels veïns com a llenya; la resta s'ha fet arribar al sector industrial.

L'objectiu principal era reduir el nivell de combustibilitat de la vegetació que



## **La informació del projecte, a disposició de la ciutadania**

Prèviament a l'inici de les obres, l'Ajuntament va informar-ne la ciutadania a través de diversos mitjans. Tot i així, es posa a la seva disposició la possibilitat d'obtenir més informació sobre el projecte posant-se en contacte directament amb la Regidoria de Medi Ambient, trucant al telèfon 936 630 000 o enviant un correu electrònic a l'adreça [plj.mediambient@palleja.cat](mailto:plj.mediambient@palleja.cat).

quedarà a la franja, reduir la velocitat de propagació en cas que s'originés un incendi forestal i millorar les condicions de pas per tal que els equips d'extinció puguin accedir de forma ràpida i segura a la zona afectada.

El projecte s'ha dut a terme seguint allò que estableix el Pla de protecció contra incendis del nucli urbà, que delimita aquesta franja i els seus trams i que va ser aprovat pel Ple Municipal l'any 2016. ●



# La gestió forestal com a principal eina per a la prevenció d'incendis

Al manteniment de les franges forestals que es realitza durant l'any s'afegeix ara la posada en marxa d'un projecte de silvopastura

La lluita contra els incendis forestals continua sent una de les prioritats de l'Ajuntament, que l'estiu passat va veure com s'originaven un total de quatre focs en el terme municipal. Tal com estableix la normativa de prevenció d'incendis forestals, des de l'any 2010 Pallejà disposa de les franges de protecció dels barris de la Magina i Fontpineda, de les quals es realitza un manteniment anual o bianual, segons els trams. Així mateix, des de l'Ajuntament s'intenta localitzar i reclamar una neteja intensiva als propietaris dels terrenys privats, alhora que es treballa de forma conjunta amb altres administracions per unir esforços i recursos per a gestionar els boscos i reduir-ne el risc d'incendi.

## Projecte de silvopastura

L'Ajuntament té previst signar un conveni de col·laboració amb un veí del poble que ha decidit destinar els seus recursos a la creació d'una explotació ramadera amb gairebé 300 caps de bestiar. La pastura diària pels boscos suposa la recuperació d'una activitat tradicional, però

també contribueix al manteniment de les zones forestals d'una forma sostenible. La intenció és que el ramat pugui netejar les franges de protecció contra incendis de la Magina, de Fontpineda i del nucli urbà. ●

*La pastura del ramat pels boscos contribueix al manteniment de les zones forestals d'una forma sostenible*



**SALA DE FITNESS**

**SERVEIS COMPLEMENTARIS**

- FISIOTERÀPIA
- OSTEOPATIA
- ESTÈTICA
- NUTRICIÓ ESPORTIVA
- BRONZEJAT
- CELEBRACIÓ D'ANIVERSARIS
- CASALS D'ESTIU
- ABDOMINALS
- HIPOPRESSIUS

**ACTIVITATS DIRIGIDES**

- ZUMBA SH'BAM
- BODYPUMP
- BODYCOMBAT G.A.C. T.B.C.
- YOGA BODYBALANCE
- BODYATTACK
- ACTIVAT
- SESSIONS VIRTUALS
- CICLO INDOOR

LES MILLS  
ZUMBA

**PISCINA**

**MAIG MATRÍCULA GRATUÏTA**

PROMOCIÓ VÀLIDA FINS EL 31 DE MAIG DE 2017

**Piscina Coberta de PALLEJÀ**

Avda. Onze de Setembre, 1  
08780 Pallejà T. 93 663 28 75  
piscinadepalleja@geafe.com

PiscinaMunicipalPallejà   
@piscinapalleja

**Geafe**

Ajuntament de Pallejà



# Gran participació en la 18a edició de la Festa de l'Arbre

Més de 300 persones es van apropar al parc de l'Oreig, que està esdevenint una de les zones verdes més extenses de Fontpineda

**E**l temps va acompanyar i més de 300 persones van participar en la 18a Festa de l'Arbre, que pretenia conscienciar els infants de la importància de respectar la natura. La jornada es va celebrar al parc de l'Oreig, que s'està convertint en una de les zones verdes més extenses del barri de Fontpineda.

Per a la celebració de la festa es va condicionar l'espai amb tanques de fusta, bancs per a seure i una tirolina gegant. També va haver-hi animació per als més petits i es van organitzar una plantada d'arbres i arbusts i un taller de caixes niu. ●



## Soterrament dels serveis de telefonia i subministrament elèctric de Via Alegria i Via Abadia de Poblet

**L'**Ajuntament ha posat en marxa la licitació de les obres de soterrament dels serveis de telefonia i subministrament elèctric en dos carrers de Fontpineda: la via Abadia de Poblet i la via Alegria. En el primer cas el cost del projecte serà finançat amb recursos propis, mentre que en el cas de la via Alegria el projecte és més complex

per l'existència d'aigües soterrades, i el cost de les obres estarà subvencionat de forma íntegra per la Diputació de Barcelona.

L'anunci de la licitació està publicat al BOPB des del passat dia 7 d'abril. Tècnics municipals es reuniran amb els veïns afectats per intentar minimitzar les molèsties que els treballs els puguin ocasionar. ●



## Condicionament de camins forestals

**C**oïncidint amb la neteja forestal realitzada al voltant de l'escola L'Oreig, també s'ha condicionat un camí forestal que uneix la via Abadia de Poblet amb la via Manuel de Falla. Els treballs s'han fet utilitzant el compostatge obtingut amb les restes de la poda realitzada al municipi. Aquests han inclòs la neteja de la zona de dipòsits d'aigua de la via Alta. L'objectiu era fer els camins més transitables i que evitin la propagació dels incendis forestals. ●





## Treballs de millora al barri de la Magina

En les darreres setmanes s'han realitzat a la Magina diversos treballs de millora de la senyalització viària que han consistit, entre altres coses, en la pintada de nous passos de vianants en diverses cruïlles. Així mateix, s'ha reforçat la senyalització a la corba situada entre els carrers Sant Joan i Andreu Manjón amb la intenció de reduir la velocitat dels vehicles que hi circulen diàriament.

També es preveu dur a terme altres actuacions al barri, com la que es farà a les escales ubicades entre els carrers Sant Joan i Santa Magina. En aquest cas, la intenció és canviar-ne el paviment existent per un altre de menys lliscant i, alhora, millorar-hi la il·luminació. Aquestes dues mesures pretenen garantir la seguretat dels veïns i veïnes que utilitzen aquest pas en els seus desplaçaments. ●

## Nova senyalització viària per a reforçar la seguretat de vehicles i vianants

Les actuacions realitzades pretenen millorar la mobilitat i evitar accidents per excés de velocitat

Després dels accidents registrats per excés de velocitat a la corba situada al número 16 de la via Manuel de Falla, des del consistori s'ha decidit reforçar la senyalització de perillositat en aquest punt utilitzant pintura ru-

gosa i antilliscant. Aquesta mesura pretén aconseguir que els vehicles disminueixin la velocitat i minimitzar així el risc de patir un accident.

A la carretera de Fontpineda s'han senyalitzat tres passos per on creua el ramat que pastura per les muntanyes del nostre terme municipal. Al nucli urbà també s'han dut a terme altres millores entre les quals hi ha la repintada de l'estacionament d'autobusos ubicat a la ronda Santa Eulàlia i l'eliminació de dues places en desús destinades a persones amb diversitat funcional. ●

*Al nucli urbà s'ha repintat l'estacionament d'autobusos ubicat a la ronda Santa Eulàlia*



**ICALMO ABOGADOS**

**ICALMO ABOGADOS SLP**

Av. Generalitat n° 55-61 local 2

08780 Pallejà (Barcelona)

Tel. 93 611 02 00 · Fax: 93 611 00 81

administracio@icalmoabogados.com

www.icalmoabogados.com

Despacho de abogados que le ayudará y asesorará de forma integral ante cualquier duda, cuestión o problema que se le pueda presentar en su vida diaria y cotidiana, ofreciéndole soluciones desde un análisis y estudio completo de la situación.

### Especialistas en Derecho:

**Civil** (familia, contratos, reclamaciones), **Bancario y Financiero** (Mala Praxis Bancaria), **Mercantil, Administrativo, Penal, Laboral, Extranjería.**

**Asesoramiento y gestión integral de autónomos y empresas: consultoría, asesoría, gestoría.**

**Administración integral de Comunidades de Propietarios.**

**Resolución alternativa de conflictos: Mediación y Arbitraje.**



### **Nova tanca al jardí del casal de la gent gran**

**A**tès el seu deteriorament i la presència d'esquerdes i de certa inclinació, el passat mes d'abril es va decidir, per raons de seguretat, enderrocar una part de la tanca del jardí del casal de la gent gran. En les properes setmanes se'n procedirà a la reconstrucció i es donarà així continuïtat al mur existent. ●

## **Reordenació del trànsit al carrer Pau Claris**

**Es modificarà la prioritat de pas a les cruïlles amb els carrers Sant Isidre i Mare de Déu de Loreto**

**A** finals del passat mes d'abril es va aprovar el projecte de reforma de les dues cruïlles del carrer Pau Claris que connecten aquesta via amb els carrers Sant Isidre i Mare de Déu de Loreto. L'objectiu és

millorar-ne la seguretat fent més estreta la calçada en les zones on estan ubicats els passos de vianants i modificant les prioritats de pas en els diversos carrers per a reduir la velocitat dels vehicles que hi circulen i evitar accidents. ●



*Amb l'objectiu de millorar la seguretat, es preveu fer més estreta la calçada en les zones on s'ubiquen els passos de vianants*

## **Comencen les obres a la cruïlla entre Riera Boter i la ronda Santa Eulàlia**

**El projecte inclou el canvi d'ubicació del pas de vianants i l'eliminació d'alguns plataners**

**D**urant aquest mes de maig s'està desenvolupant el projecte de millora de la cruïlla situada entre el carrer Riera Boter i la ronda Santa Eulàlia. La intenció és garantir la seguretat dels vianants que de forma diària utilitzen aquesta via, sobretot escolars que s'hi desplacen en l'horari d'entrada i sortida dels centres educatius.

Els treballs consistiran en l'apropament del pas de vianants a l'itinerari seguit per la ronda Santa Eulàlia. També s'aprofitarà l'actuació per a treure els plataners existents a la vorera de Riera Boter, atès que la seva ubicació no és

correcta i sovint envaeixen els balcons i s'inclinen cap a la via pública, la qual cosa representa un perill per la possible caiguda de branques o del mateix arbre.

Els treballs s'estan realitzant intentant minimitzar les molèsties als veïns i veïnes afectats. ●

*La intenció és apropar el pas de vianants a l'itinerari que es segueix caminant per la ronda Santa Eulàlia*





# AGENDA D'ACTIVITATS PALLEJÀ MAIG

FINIS EL DIMECRES **31** DE MAIG

## Exposició de pintura: «Paisatges amb mirada primaveral»

Lloc: Biblioteca  
Organitza: Biblioteca

DEL DILLUNS **15** DE MAIG  
AL DIUMENGE **28** DE MAIG

## Exposició: «Refugiats per què?»

Lloc: Vestíbul del Castell  
Organitza: Cooperació

**18** DIJOUS  
MAIG

## Presentació programa «Fem Pinya»

Hora: 17.15 h  
Lloc: Sala gran del Castell  
Organitza: Serveis Socials i Ensenyament



DEL DIVENDRES **19** DE MAIG  
AL DIVENDRES **26** DE MAIG

## JORNADES DE LA GENT GRAN: portes obertes per a la gent gran (+65 anys) a la Zona Esportiva

Hora: De 8 a 14 h  
Cal acreditar edat amb DNI  
Lloc: Zona esportiva  
Organitza: GEAFE Esports

DEL DIVENDRES **19** DE MAIG  
AL DISSABTE **27** DE MAIG

## JORNADES DE LA GENT GRAN Organitza: Gent Gran

**19** DIVENDRES  
MAIG



## Festa de la Primavera: Flower Power amb els Quarantins del 77

Hora: 23.30 h  
Lloc: Sala Pal·làdius  
Organitza: Cultura

## Inauguració de les Jornades de la Gent Gran

Hora: 17.30 h  
Lloc: Sala Pal·làdius  
Organitza: Gent Gran

**20** DISSABTE  
MAIG

## Club de lectura d'adults: Cumbres borrascosas, de Emily Brontë

Hora: 11 h  
Lloc: Sala gran  
Organitza: Biblioteca

## JORNADES DE LA GENT GRAN: «Mou-te amb el 77!» (gimcana)

Hora: 17 h  
Inscripcions: del 8 al 18 de maig al casal  
Lloc: Casal de la gent gran  
Organitza: Gent Gran

## Lliurament premis Joan Coromines

Hora: 19 h  
Lloc: Sala Pal·làdius  
Organitza: CAL

**21** DIUMENGE  
MAIG

## JORNADES DE LA GENT GRAN: torneig de petanca

Hora: 10 h  
Inscripcions: del 8 al 16 de maig al casal  
Opcional esmorzar: 5 €  
Lloc: Casal de la gent gran  
Organitza: Gent Gran

## Jugateca: «Com ens ajuden els ramats a conservar els boscos?»

Hora: 11.30 h  
Lloc: Parc de la Molinada  
Organitza: AMB

**22** DILLUNS  
MAIG

## JORNADES DE LA GENT GRAN: activitat intergeneracional del grup Re-Activa't a les llars d'infants L'Espurna, Les Rovires i La Lluna

Hora: 10 h  
Inscripcions: no cal inscripció prèvia  
Sortida: plaça del Castell  
Organitza: Gent Gran

## JORNADES DE LA GENT GRAN: taller de treballs manuais – capsajoier decoupage

Hora: 17 h  
Inscripcions: del 9 al 19 de maig a Serveis  
Socials  
Lloc: Casal de la gent gran  
Organitza: Gent Gran

**23** DIMARTS  
MAIG

## Com escollir els canals de recerca de feina més adients per al meu perfil

Hora: De 9.15 a 13.15 h  
Informació i inscripcions: a La Molinada  
Lloc: La Molinada  
Organitza: Promoció Econòmica

## JORNADES DE LA GENT GRAN: macrotaller de memòria

Hora: 10 h  
Inscripcions: del 8 al 19 de maig  
Lloc: Castell  
Organitza: Gent Gran

## JORNADES DE LA GENT GRAN: torneig de dominó

Hora: De 10 a 13 h i de 15 a 19.30 h  
Inscripcions: del 8 al 19 de maig  
Lloc: Casal de la Gent Gran  
Organitza: Gent Gran

## JORNADES DE LA GENT GRAN: laboratori de lectura intergeneracional amb «Avis Savis» i aperitiu

Hora: 17.30 h  
Inscripcions: del 8 al 19 de maig  
Lloc: Sala gran del Castell  
Organitza: Gent Gran i Biblioteca

## **Dia Internacional d'Acció per la Salut de les Dones**

Espai de lactància materna a càrrec de l'associació Alba Lactància  
Hora: De 18 a 19.30 h  
Lloc: Sala Pal·làdius  
Organitza: Igualtat

DEL DILLUNS **24** D'ABRIL  
AL DILLUNS **31** DE JULIOL

### **Curs de monitor/a de lleure infantil i juvenil**

Hora: de 9 a 14 h  
Inscripció: fins el 15 de maig  
Lloc: La Molinada  
Organitza: Desenvolupament Econòmic

**24** DIMECRES  
MAIG

### **JORNADES DE LA GENT GRAN: excursió a Blanes** **Activitat subvencionada per l'Ajuntament i l'Associació de la Gent Gran**

Hora: 8 h  
Preu: 12 € - Venda de tiquets del 8 al 15 de maig al casal de la gent gran  
Cal presentar el DNI  
Sortida: de la zona esportiva  
Organitza: Gent Gran

### **Campanya donació de sang**

Hora: De 17 a 21 h  
Lloc: Sala gran del Castell  
Organitza: Banc de Sang i Teixits

**25** DIJOUS  
MAIG

### **JORNADES DE LA GENT GRAN: torneig de petanca amb usuaris del Centre de Dia**

Hora: 11 h  
Inscripcions: no cal inscripció prèvia  
Lloc: Casal de la gent gran  
Organitza: Gent Gran

### **JORNADES DE LA GENT GRAN: «Cuidar-se per cuidar», a càrrec d'Ainhoa Marín, psicooncòloga de l'AECC**

Hora: 11 h  
Inscripcions: no cal inscripció prèvia  
Lloc: Casal de la gent gran  
Organitza: Gent Gran

### **JORNADES DE LA GENT GRAN: bingo especial X Jornades**

Hora: 18 h  
Inscripcions: del 8 al 22 de maig  
Lloc: Casal de la gent gran  
Organitza: Gent Gran

### **Entrega de premis d'un concurs de microcontes**

Hora: 19 h  
Lloc: Sala d'actes i vestíbul de fusta del Castell  
Organitza: Biblioteca

**26** DIVENDRES  
MAIG

### **JORNADES DE LA GENT GRAN: gran Rumikub**

Hora: 10 h  
Inscripcions: del 8 al 22 de maig  
Lloc: Casal de la gent gran  
Organitza: Gent Gran

### **JORNADES DE LA GENT GRAN: cloenda intergeneracional X Jornades**

**Jornades de portes obertes i mostra de tallers**  
Hora: De 17 a 19 h  
Inscripcions: no cal inscripció prèvia  
Lloc: Casal de la gent gran  
Organitza: Gent Gran

**27** DISSABTE  
MAIG

### **Campionat de Catalunya de Fisioculturisme**

Hora: 16 h  
Lloc: Sala Pal·làdius  
Organitza: Federació Catalana de Fisioculturisme

### **Dia Internacional d'Acció per la Salut de les Dones**

Taller d'scrapp a càrrec d'Alicia Artigas  
Hora: De 10 a 13 h  
Preu: 5 €  
Material: 5 €  
Lloc: Castell  
Organitza: Igualtat

### **Jornada solidària: tots units contra l'Alzheimer**

Hora: De 17 a 20.30 h  
Lloc: Jardins del Centre de Dia  
Organitza: Gent Gran

### **Concert Coral Pau Casals i Coral Blanche**

Hora: 20 h  
Lloc: Església Santa Eulàlia  
Organitza: Organitza: Coral Pau Casals

**28** DIUMENGE  
MAIG

### **XII Botifarrada Motorista**

Hora: 9.30 h  
Botifarrada i beguda: 5 €  
Tiquet sorteig: 2 €  
Lloc: Plaça del Castell  
Organitza: Randy Motorclub

### **Jugateca: «L'energia sostenible, a les nostres mans»**

Hora: D'11.30 a 13.30 h  
Lloc: La Molinada  
Organitza: AMB

### **Ball de la gent gran**

Hora: 18 h  
Lloc: Sala Pal·làdius  
Organitza: Associació de la Gent Gran

DEL DILLUNS **29** DE MAIG  
AL DIJOUS **1** DE JUNY

### **Buscar feina per internet quan no hem navegat mai per la**

**xarxa**  
Hora: De 9.15 h a 13.15 h  
Lloc: La Molinada  
Organitza: Desenvolupament Econòmic

**30** DIMARTS  
MAIG

### **Escola de pares i mares: «Com eduquem la llibertat?»**

Hora: De 19 a 21 h  
Lloc: Sala gran del Castell  
Organitza: Ensenyament

**31** DIMECRES  
MAIG

### **Club de lectura: Se vende mamá, de Care Santos**

Hora: 18.30 h  
Lloc: Biblioteca  
Organitza: Biblioteca



# AGENDA D'ACTIVITATS PALLEJÀ JUNY

**2** DIVENDRES  
JUNY

## Participació a la Fira Gran de Barcelona

Sortida: 9.30 h en autocar de la zona esportiva  
Organitza: Gent Gran

## Club de lectura dels Barrufets

Hora: 18.30 h  
Lloc: Biblioteca  
Organitza: Biblioteca

## Conferència òpera *Don Giovanni*

Hora: 19 h  
Lloc: Sala d'actes del Castell  
Organitza: Biblioteca

**3** DISSABTE  
JUNY

## Batejos solidaris

Hora: De 9 a 13 h  
Lloc: Piscina  
Organitza: CEM Pallejà

## Torneig cloenda fi de temporada futbol sala

Hora: Matí i tarda  
Lloc: Pavelló d'esports  
Organitza: Club Futbol Sala Pallejà

## Festival de dansa

Hora: 16 h  
Lloc: Sala Pal·làdius  
Organitza: Fem Dansa

**4** DIUMENGE  
JUNY

## Festival d'estiu

Hora: De 15 a 20 h  
Lloc: Pavelló d'esports  
Organitza: Club Patinatge Artístic Pallejà

## Ball de la gent gran

Hora: 18 h  
Lloc: Sala Pal·làdius  
Organitza: Associació de la Gent Gran

DEL DIMARTS **6** DE JUNY  
AL DILLUNS **30** D'OCTUBRE

## Activitats Auxiliars de Magatzem

Hora: De dilluns a divendres de 9 a 14 h  
Inscripcions: Cal inscripció prèvia a la Molinada abans del 22.05.17  
Lloc: Castell  
Organitza: Desenvolupament Econòmic

DEL DIMARTS **6** DE JUNY  
AL DIMECRES **28** DE JUNY

## Curs d'iniciació al word

Hora: Els dimarts i dimecres de 9.30 a 12.30 h  
Lloc: La Molinada  
Organitza: Desenvolupament Econòmic

**6** DIMARTS  
JUNY

**7** DIMECRES  
JUNY

## Visita al Mercat amb els alumnes de 3 EP de l'escola Àngel Guimerà

Hora: De 9 a 11 h  
Lloc: Mercat  
Organitza: Desenvolupament Econòmic

**6** DIMARTS  
JUNY

**13** DIMARTS  
JUNY

## Com crear la imatge del nostre comerç

Hora: De 14 a 17 h  
Lloc: La Molinada  
Organitza: Desenvolupament Econòmic

**6** DIMARTS  
JUNY

## Club de lectura dels Barrufets

Hora: 18.30 h  
Lloc: Sala infantil de la biblioteca  
Organitza: Biblioteca

**7** DIMECRES  
JUNY

## Visita Escola Àngel Guimerà a l'ajuntament

Hora: Matí  
Lloc: Ajuntament  
Organitza: Cultura

## Club de lectura fàcil: *Ivanhoe*, de Walter Scott

Hora: 11 h  
Lloc: Castell  
Organitza: Biblioteca

**8** DIJOUS  
JUNY

## Visita Escola Àngel Guimerà a l'ajuntament

Hora: Matí  
Lloc: Ajuntament  
Organitza: Cultura

**10** DISSABTE  
JUNY

## Club de lectura d'adults: *Fil i carbó*, de Ramón Soler i Riba, amb la presència de l'autor

Hora: 11 h  
Lloc: Sala gran  
Organitza: Biblioteca

## Sopar Fi de temporada

Hora: 21 h  
Lloc: Pista exterior zona esportiva  
Organitza: Club bàsquet Pallejà

## VIII Aniversari Peña Madridista

Hora: 21 h  
Lloc: Sala Pal·làdius  
Organitza: Peña Madrista de Pallejà

**11** DIUMENGE  
JUNY

## Festival fi de curs

Hora: 15 h  
Lloc: Sala Pal·làdius  
Organitza: Dance & Fitness Pallejà

**12** DILLUNS  
JUNY

## Taller «Tècniques per a superar l'estrès i l'ansietat», a càrrec d'Inma Corpas

Hora: De 18 a 20 h  
Lloc: Sala gran del Castell  
Organitza: Biblioteca

**13****DIMARTS**  
JUNY**Taller d'adolescència**

Hora: 21.30 h  
 Lloc: Rambla Pau Casal, 6  
 Organitza: Ensenyament

**16****DIVENDRES**  
JUNY**Torneig escacs fi de temporada**

Hora: De 18 a 20 h  
 Lloc: Sala gran del Castell  
 Organitza: Club d'Escacs de Pallejà

**18****DIUMENGE**  
JUNY**Festival de dansa**

Hora: 18 h  
 Lloc: Sala Pal·làdius  
 Organitza: El Roure

**20****DIMARTS**  
JUNY**Concert de música fi de curs petits**

Hora: 18.30 h  
 Lloc: Sala d'actes del Castell  
 Organitza: Taller de Música

**Sortida al Liceu: Don Giovanni**

Hora: 20 h  
 Inscripcions: a la biblioteca  
 Organitza: Biblioteca

**21****DIMECRES**  
JUNY**Conte per a nadons a càrrec de Cia. Patawa**

Hora: 18 h  
 Lloc: Sala gran del Castell  
 Organitza: Biblioteca

**Concert de música fi de curs grans**

Hora: 19 h  
 Lloc: Sala d'actes del Castell  
 Organitza: Biblioteca

**23****DIVENDRES**  
JUNY**REVELLA DE SANT JOAN****Arribada de la Flama del Canigó i lectura del manifest**

Hora: 21 h  
 Lloc: Plaça del Castell  
 Organitza: Cultura

**Encesa de la foguera de les entitats amb la Flama del Canigó**

Hora: 21.30 h  
 Lloc: Plaça del Castell  
 Organitza: Cultura

**Revetlla de Sant Joan gent gran**

Hora: 21.30 h  
 Lloc: Sala Pal·làdius  
 Organitza: Associació de la Gent Gran

**Revetlla popular de Sant Joan**

Hora: 23 h  
 Lloc: Parc Central  
 Organitza: CMGF, Associació de Veïns de Fontpineda

**Revetlla popular de Sant Joan**

Hora: 23 h  
 Hi haurà taules disponibles amb reserva prèvia al Castell fins al dia 21 de juny  
 Lloc: Plaça del Castell  
 Organitza: Cultura

**Revetlla de Sant Joan jove a càrrec de Pallehouse**

Hora: 23.30 h  
 Lloc: Pista exterior zona esportiva  
 Organitza: Joventut

**25****DIUMENGE**  
JUNY**Festival Palmas y al Compás: Enredos**

Hora: 17.30 h  
 Lloc: Sala Pal·làdius  
 Organitza: Palma y al Compás

**28****DIMECRES**  
JUNY**Última trobada del club de lectura dels Buscallibres**

Hora: De 9 a 17 h  
 Lloc: Biblioteca  
 Organitza: Biblioteca

**29****DIJOUS**  
JUNY**Cloenda de la 13a edició del Voluntariat per la Llengua a Pallejà**

Hora: 19 h  
 Lloc: Vestíbul de fusta del Castell  
 Organitza: Servei Local de Català

**30****DIVENDRES**  
JUNY**Presentació cursa atletisme**

Hora: 18.30 h  
 Lloc: Sala d'actes del Castell  
 Organitza: Club Atletisme Pallejà

**AGENDA D'ACTIVITATS PALLEJÀ JULIOL****1****DISSABTE**  
JULIOL**Torneig 3 X 3 - 50è aniversari**

Hora: Matí i tarda  
 Lloc: Pavelló d'esports  
 Organitza: Club Bàsquet Pallejà

**Tirada al plat**

Hora: 17.30 h  
 Lloc: Les Pedreres  
 Organitza: Societat de Caçadors de Pallejà

**2****DIUMENGE**  
JULIOL**38a Cursa Pallejà**

Hora: 9 h  
 Sortida i arribada: al Castell  
 Organitza: Club Atletisme Pallejà

**Festival Dansaran's**

Lloc: Sala Pal·làdius  
 Organitza: Dansaran's



# La tercera Jornada de Saludaritat recapta 1.230,80 €

Els diners recollits van destinats al projecte «Tots a taula» de la Xarxa Solidària de Pallejà

El passat mes d'abril es va celebrar la tercera Jornada de Saludaritat a Pallejà, una diada que va combinar l'esport i la solidaritat amb els veïns que més malament ho estan passant a causa dels efectes de la crisi. En el total d'activitats es van recaptar 1.230,80 euros que s'han destinat al projecte «Tots a taula», gestionat per l'Ajuntament i la Xarxa Solidària de Pallejà.

Durant la jornada es van fer tres caminades d'infants i adults per diferents recorreguts i amb la presència de l'associació SOS Ladrinos, que va animar que els gossos també hi estiguessin presents. A més, també hi va haver dues *master classes* de zumba i ball en línia i un curs de reanimació cardiopulmonar i d'utilització d'un desfibril·lador. Totes les activitats van tenir molta participació. ●



*Es van organitzar tres caminades, master classes de zumba i ball en línia i un curs de reanimació cardiopulmonar*

## Diferents activitats per a celebrar el Dia de la Salut de les Dones

Tallers d'hipopressius, espais de debat sobre lactància materna i activitats manuals promouran la qualitat de vida

La Regidoria d'Igualtat de l'Ajuntament de Pallejà ha organitzat una sèrie d'activitats per al mes de maig per commemorar el Dia d'Acció per a la Salut de les Dones, que se celebra el 28 de maig. Així, s'han programat tallers sobre la tècnica d'hipopressius per a ensenyar a recuperar el to muscular de la zona abdominal i un espai de debat per a compartir experiències i resoldre dubtes relacionats amb la lactància, a càrrec de l'associació Alba Lactància, que tindrà lloc el dia 23 a les 18 hores a la sala Pal·làdius.

A més, també s'han organitzat activitats de caire lúdic i social, com un taller de scrap al Castell rogramat per al dia



27 de maig de 10 a 13 hores. Totes les activitats tenen l'objectiu de promoure la salut i la qualitat de vida de les dones

i fomentar valors socials. Les persones interessades en participar-hi, cal que formalitzin la inscripció al Castell. ●

# Les Jornades de la Gent Gran arriben a la seva desena edició

Del 19 al 27 de maig s'organitzaran activitats esportives, culturals i lúdiques per a les persones grans

Un any més, Pallejà celebrarà les X Jornades de la Gent Gran amb una quinzena d'activitats de tot tipus: del 19 al 27 de maig, s'han programat gimcanes esportives, tornejos de petanca, activitats intergeneracionals, macrotallers de memòria o excursions. Les jornades s'inauguraran el divendres 19 amb un berenar a la sala Pal·làdius amb actuacions dels grups de ball del municipi i es clausuraran amb una jornada solidària contra l'Alzheimer el dissabte 27 als jardins del centre de dia, oberta a tots els públics.

A més, durant les jornades hi haurà portes obertes per als majors de 65 anys a la zona esportiva i portes obertes als tallers del Casal de la Gent Gran el divendres 26. Per al dimecres 24 s'ha organitzat una excursió a Blanes amb visita, dinar i espectacle per 12 €. El programa sencer de les jornades es pot consultar al web municipal: [www.palleja.cat](http://www.palleja.cat). ●



*Els majors de 65 anys tindran portes obertes a la zona esportiva durant totes les jornades*

## Pallejà celebrarà Sant Joan amb revetlles populars i la revetlla jove

Fins al dia 21 de juny es podran reservar al Castell les taules per al sopar de germanor



Com cada any, el 23 de juny Pallejà donarà la benvinguda al solstici d'estiu i ho farà amb activitats diverses. L'arribada de la Flama del Canigó a la plaça del Castell, acompanyada de les entitats locals, donarà pas a la lectura del manifest i a l'encesa de la foguera. La revetlla de Sant Joan també comptarà amb un sopar popular. La reserva prèvia de les taules es podrà fer al Castell fins el dia 21 de juny.

Per segon any consecutiu, l'Ajuntament organitza una revetlla jove a la pista poliesportiva exterior amb la intenció que els pallejanencs i pallejanenques puguin gaudir de la celebració sense necessitat de desplaçar-se fora del municipi. La festa, destinada a nois i noies a partir dels 16 anys, comptarà amb la participació de l'entitat jove Pallehouse. ●



# La coincidència en diumenge i el bon temps fan un Sant Jordi molt participatiu

Un total de 25 parades d'entitats i comerços s'instal·laven a la plaça Major per vendre roses i llibres

La diada de Sant Jordi,enguany, ha estat una de les més concorregudes gràcies al bon temps i a la coincidència en dia festiu. El 23 d'abril, la plaça Major es va omplir de parades de llibres i roses d'entitats i comerços que van donar ambient a la jornada. A la tarda, la sala d'actes del Castell va acollir el lliurament de premis dels concursos literaris: el 30è Sant Jordi, amb 77 participants; el 1r Miguel de Cervantes, amb 18 participants, i el 1r William Shakespeare, amb 6 participants. ●



## Fontpineda celebra Sant Jordi amb la presentació del llibre *Ales de vidre*

L'Esbart Dansaire Rocasagna de Gelida va completar la diada amb l'espectacle *Petjades*



El Club Fontpineda Plus 55 va ser l'impulsor de la diada de Sant Jordi en aquest veïnat, marcada especialment per la presentació del llibre *Ales de vidre*, de la palleanenca Carmen Amorós Valldaura, que havia

*El poeta i escriptor Jordi Roig va presentar el llibre de la palleanenca Carmen Amorós*

mort feia pocs dies a causa d'una llarga malaltia. Va ser l'escriptor i poeta Jordi Roig qui es va ocupar de repassar-ne la trajectòria com a periodista i escriptora a la sala polivalent del centre cívic. Tot seguit l'Esbart Dansaire Rocasagna de Gelida hi va oferir l'espectacle *Petjades*.

Del programa d'activitats que organitza habitualment el Club 55 per a la gent gran també en destaca l'excursió per a veure la Passió d'Esparreguera, on un grup de palleanencs van poder gaudir de les explicacions dels actors que la representen. ●

# 5a posició al Campionat de Catalunya d'Escacs per a Carles Martín

El Club d'Escacs Pallejà hi participa amb una representació de 6 jugadors

**A**l jugador del Club d'Escacs Pallejà Carles Martín li espera una llarga carrera. Aquesta temporada ha aconseguit la 5a posició sub-14 en el Campionat de Catalunya que es va disputar al mes d'abril a Vilaseca (Tarragonès) i va ser el campió de la categoria sub-13. Un mes abans, ja s'havia proclamat campió del Baix Llobregat en guanyar totes les partides disputades, i al Nadal va obtenir la tercera posició a l'Open de Guinardó. Amb només 12 anys, és el quart jugador de l'equip pallejanenc amb millor puntuació ELO (un barem que mesura la força de joc d'un jugador d'escacs).

A banda de Carles Martín, el Club d'Escacs Pallejà va aportar cinc jugadors més al Campionat de Catalunya: Clara Fernández-Huerta (sub-8), Diego Fernández-Huerta i Javier Montero (sub-10), Jana Montero (sub-12) i Èric Alegre (sub-16). ●



*Martín té només 12 anys i és el quart jugador de l'equip pallejanenc amb millor puntuació ELO*

# Àngel Marco, destacat ciclista pallejanenc de BTT

Enguany ha estat subcampió de Catalunya en Ultramarató i segon en la general de l'Open d'Espanya

**E**l pallejanenc Àngel Marco és un dels esportistes més destacats en BTT, amb nombrosos èxits aquesta temporada. En el Campionat de Catalunya d'Ultramarató va aconseguir la segona posició, i també va aconseguir col·locar-se segon a la general de l'Open d'Espanya. A més a més, es va proclamar guanyador a la Med Extrem de Castelló, una de les proves per etapes més importants. Enguany ha disputat l'Empordà Extrem, on s'ha endut una tercera posició. ●





# El primer equip de futbol sala puja a segona divisió B nacional

Recupera així la categoria en la qual havia jugat les anteriors temporades amb l'objectiu de consolidar-s'hi



**E**l final de temporada ha portat bones notícies per al futbol sala palleanenc. El primer equip s'ha proclamat campió de 3a divisió nacional, fet que li permet pujar a segona B la temporada vinent, una categoria on ja havia jugat les anteriors temporades. El retorn a la categoria de bronze va acompanyat de l'objectiu dels de Paco Cachinero de consolidar-s'hi.

A més, l'equip benjamí del club també ha estat campió del seu grup a la lliga de promoció de futbol sala aquesta temporada. De cara al curs vinent, el club ja ha obert les inscripcions i ofereix un període de prova durant les dues primeres setmanes de juny amb inscripció prèvia a les oficines, dimarts i dijous, de 17 a 20.30 hores. ●



*L'equip benjamí del club també s'ha proclamat campió del seu grup a la lliga de promoció de futbol sala*



## El bàsquet Pallejà convida Rubén Yeste a fer un clínic

**E**l Club de Bàsquet Pallejà va organitzar un clínic de bàsquet el passat 8 de maig amb Rubén Yeste Fabregat, el que va ser nomenat millor entrenador del 2007 per la FCBQ. Yeste va ensenyar a llegir el bloqueig directe amb una demostració del sots21 masculí. ●

## El femení aconsegueix la permanència a Segona Divisió

**L'equip amateur del Club Futbol Pallejà aconsegueix capgirar el marcador i endur-se una victòria en l'última jornada**

**L'**equip amateur femení del Club Futbol Pallejà continuarà jugant a Segona Divisió la temporada que ve després d'assegurar-se la permanència in extremis. En l'última jornada de lliga es va endur una victòria que, sumada a la derrota del Sabadell i del Levante Las Palmas, li permet man-

tenir la categoria. El partit disputat contra el Collerense a casa el 30 d'abril no va ser fàcil, ja que les palleanenques van començar perdent per 0-1 fins a la mitja part. A la segona van poder capgirar el marcador i encertar tres gols —de Marina (51'), Margot (63') i Carla Martínez (80')— que els van assegurar la victòria. ●





## Jóvenes, trabajadores y familias en Pallejà

*Ser joven y trabajar no es fácil en Pallejà* y Entesa tiene el encargo de mejorar sus posibilidades de encontrar trabajo. Para eso hemos invertido en un **programa de inserción laboral del que ya se han beneficiado más de 70 jóvenes.**

Los sueldos bajos y el coste de las matrículas no aumentan las posibilidades de que nuestros jóvenes se formen para tener un buen porvenir. Para eso **vamos a conseguir ser Zona 1** y muy pronto **vamos a subvencionar aprender un tercer idioma y a premiar a los jóvenes que son constantes ayudándolos a pagar el transporte público.**

*Ser joven y divertirse es complicado en Pallejà.* Para eso vamos a **programar más y mejores actuaciones lúdicas y vamos a reformar la zona deportiva dotándola de una pista cubierta, nuevas pistas de tenis y zona de pádel sin endeudarnos.** Se hace lo que se puede pagar para no hipotecar, precisamente, a los jóvenes.

*Ser joven y tener vivienda resulta caro en Pallejà.* El tema es complejo, pero ya hemos empezado a **negociar la cesión de algunos pisos para el alquiler social y empezamos a configurar las que serán las ayudas para el alquiler joven.** Será un trabajo lento, pero llegará.

Y todo esto, con una actuación pulcra y a la vez decidida. No nos temblará el pulso en deshacer entuertos del pasado llevando a la justicia lo que sea preciso.

[@entesapalleja](#) [entesa.perpalleja](#)



## Seguim millorant

El temps passa de pressa i ja ens trobem a la meitat de la legislatura (2015-2019). La maquinària de l'Administració és lenta i molts dels assumptes senzills es compliquen. La manca de personal és un fet i el finançament municipal és una assignatura pendent que ningú vol resoldre.

Tot i així, nosaltres, des del PDF, volem fer un balanç clarament positiu:

- **Millors en les comunicacions:** la connexió de Fontpineda amb el nucli urbà va ser un fet a l'octubre del 2015.

- Durant el 2016 molts parcs i carrers del municipi van experimentar una important transformació; també s'ha millorat el mobiliari urbà i hi ha hagut millores de senyalització viària; també, a la **Magina i Fontpineda**, en concret a la **zona de l'Oreig**, on s'està portant a terme una remodelació sense precedents.

- Hem liquidat el **pagament de sentències** històriques. Aquest consistori ha pagat més de 5,7 milions d'euros per les expropiacions de les zones verdes amb recursos propis i amb l'ajuda d'un crèdit estatal de 3 milions, a retornar amb unes condicions favorables, que ens ha permès tancar aquest capítol sense que hi hagi afectació per als pallejanencs.

Amb l'aprovació dels **pressupostos municipals, tant del 2016 com del 2017**, les millores han estat evidents. Però, el que és més remarcable ha estat la **reducció fins al 16,5% del deute municipal**, la qual cosa permetrà portar a terme projectes com el de la via Alegria / via Abadia de Poblet, el del riu i el del carrer Goya.

Seguirem fent millores!

**Grup Municipal PDF – www.fontpineda.com**



## El Gobierno de la desconfianza: EP y PDF

Desde el acceso a la Alcaldía de Pallejà, **ENTESA** ha demostrado tener **dos manías persecutorias: la primera**, su estrecha vinculación con la justicia —por un lado, **denunciando ante la misma a cuantos más mejor**, ya fuera el anterior alcalde, antiguas concejalas de su socio de gobierno (PDF), funcionarios, policías... y, por el otro, copiando la misma táctica de anteriores alcaldes con la presentación de recursos a sentencias contrarias al Ayuntamiento y que se han seguido perdiendo—; **la segunda, no confiar en los trabajadores del Ayuntamiento** y, por lo tanto, comprar informes, básicamente jurídicos, externos al Ayuntamiento, con el consiguiente sobrecoste.

De las denuncias presentadas, ya se han dictado **DOS sentencias, desestimándolas y archivándolas.** En cuanto a los recursos, tres cuartos de lo mismo.

¿No sería conveniente que analizaran bien cualquier actuación antes de llevarla a cabo, **por el coste que supone y el hecho de quedar en evidencia?**, ¿o que se dedicaran a gobernar, y quizás no les pasaría como con el contrato de limpieza viaria y recogida de basuras, que se vieron obligados a prorrogarlo en enero al haber vencido el mismo dos meses antes (noviembre)?

Y esto es solo una pequeña muestra cuando vamos de camino al segundo año de gobierno. Y aún hay quien les da apoyo sin contrastar las informaciones.

**«SI ERES NEUTRAL EN SITUACIONES DE INJUSTICIA HAS ELEGIDO EL LADO DEL OPRESOR»**

[@pscalleja](#) [palleja@socialistes.cat](#)



ERC Pallejà continua amb la política constructiva que ens caracteritza; en els pressupostos vàrem apostar fort per la Promoció Econòmica i veiem amb satisfacció com les xifres d'atur baixen a Pallejà (el 10,4%) i són de les més minses de la comarca.

Convençuts dels beneficis del projecte **#ViuelRiu**, vam donar la benvinguda a la primavera amb una carpa on, a banda d'explicar-nos, es van regalar flors.

S'han repartit 60 parells de sabates a la Xarxa Solidària amb el reintegrament no cobrat pels que vàreu comprar els números de la Grossa; gràcies, sense vosaltres no seria possible.

La passada diada de Sant Jordi va ser una magnífica oportunitat d'apropar-nos a vosaltres, i ens vàreu respondre meravellosament, atansant-vos a la carpa i fent-vos fotos amb la simpàtica DRAGONA FELIU que **#ViuelRiu**; durant aquesta jornada es van recollir signatures de suport i adhesió al **Pacte Nacional pel Referèndum** i estem molt contents, ja que es van esgotar els fulls de signatures en poques hores. Pallejà demostra una vegada més que està compromesa amb la Democràcia. Els partits polítics en la seva majoria donen suport i han activat amb caràcter municipal la **Taula pel Referèndum**. Aquesta la componen tots els partits polítics exceptuant els dos que no volen que els catalans puguem opinar i decidir quin futur volem per als nostres fills. Agraïm a ENTESA que s'afegeixi a la taula i estigui d'acord a fer un **referèndum**, perquè aquesta és l'única sortida en **DEMOCRÀCIA** per a esbrinar d'una vegada per totes el que volen els catalans.



## Govern de fum

Tenim un ajuntament que només es preocupa de la façana i d'allò que aparentment es veu i queda bé davant la gent, sense tenir en compte qüestions estructurals que no són percebudes per tothom. L'Ajuntament no vol que es conegui que:

- s'està privatitzant la gestió de l'Ajuntament, ja que les nòmies del personal les fa una empresa externa amiga,
- cada cop hi ha més treballadors de baixa per depressió,
- dia a dia s'incrementa la despesa en assessorament jurídic extern per a realitzar informes, davant la falta de confiança cap al personal intern de l'Ajuntament,
- és inexistent, tal com marca la Llei 19/2013, el Portal de la Transparència, on han d'aparèixer els sous dels regidors, l'agenda, a més d'altra informació rellevant i obligatòria,
- cada cop aquest ajuntament està incurs en més procediments judicials, els quals poden esdevenir sentències condemnatòries milionàries...

Però què és això que afecta l'estructura de l'Ajuntament i del poble, davant el que es veu al carrer? És per aquest motiu que en els últims mesos s'han dedicat a coses com posar bancs al carrer, canviar alguna farola per a l'enllumenat, etc., coses que, si bé no deixen de tenir importància, no són les bàsiques que ha de tenir en compte i prioritzar un ajuntament, i més quan això serveix per a tapar-ne d'altres que passen desapercebudes i que són estructurals. Així, davant la situació actual, tindrem un ajuntament l'estructura del qual caurà, però amb una façana impecable. I tot això no seria possible sense l'ajut dels seus socis de govern, no ho oblidem.



## Corbatas

Se dice que el color naranja en la corbata refleja energía y calidez. Esto es poco más que conjetura; **lo importante** no es el reflejo, sino **los hechos.**

Últimamente, el PSC-Pallejà es más tímido en su acción de oposición que en reparar en la corbata de un compañero de Ciudadanos. Sí, **el naranja hace honor a la energía y la calidez** con que él ha defendido sus ideas por más de 20 años, la mayoría en ese PSC.

Muchos de los impulsores de C's fueron militantes o simpatizantes del desafortunado partido socialista. Pusieron las bases de Ciudadanos cuando los indicios de **falta de firmeza del PSC frente a la lacra «nacionanista»**, que ya desde los 80 se entreveían, se confirmaron en tiempos del oportunista Maragall (en Pallejà ocurrió lo mismo; don Julio es testigo).

Aquellos impulsores **no cambiaron sus principios**; decidieron no abandonarlos con el partido que siempre habían sentido como el suyo y por el que tanto habían luchado.

**Ciudadanos** es hoy el ÚNICO PARTIDO de centro-izquierda que en Cataluña **defiende los derechos y las libertades individuales frente a unos (supuestos) derechos colectivos**, la preocupación por la realidad y no por los mitos, la utilización de razón en lugar de dogmas inamovibles.

En resumen, **C's defiende sin complejo** la Ley y la Constitución: la Libertad y la Democracia.

**«La lealtad no depende de las circunstancias, sino de la permanencia de los principios.»**

**F. Garzón Céspedes**

[Cs\\_Palleja](#) [CiudadansPalleja](#)  
[ciudadansdepalleja.blogspot.com](#)





## El Castell acull la celebració del Dia de la Dansa

El passat divendres 28 d'abril es va celebrar el Dia Internacional de la Dansa amb una mostra de balls a càrrec de les entitats i els clubs de Pallejà vinculats al món de la dansa. L'acte es va celebrar a la plaça del Castell i va comptar amb la lectura d'un manifest. ●



## El Taller de Música tanca el curs amb un concert

Els propers dies 20 i 21 de juny, els alumnes del Taller de Música pujaran a l'escenari del Castell per demostrar els coneixements apresos durant tot l'any en el concert de final de curs. Aquest és un esdeveniment organitzat pel professorat per a mostrar la feina feta dels alumnes. ●



## L'exposició «Refugiats, per què?», al Castell

Fins el 28 de maig es podrà veure la mostra «Refugiats, per què?» al vestíbul del Castell, una exposició de FundiPau que vol anar més enllà de la reacció solidària de la població davant la crisi dels refugiats i contribuir a canvis globals i estructurals que posin fi a les causes que obliguen milers de persones a marxar de casa seva. ●



## La XII Botifarrada Motera arriba el 28 de maig

El Randy Motor Club de Pallejà organitza per 12è any la Botifarrada Motera, que tindrà lloc el proper 28 de maig a partir de dos quarts de deu del matí al Castell de Pallejà. La inscripció és gratuïta i el tiquet de la botifarra i la beguda val 5 €. A més, s'hi sortejaran regals i es premiaran les motos més velles o els carnets més nous. ●

## Aprovacions del Ple Municipal Ple ordinari 30/03/2017

- Moció dels grups municipals d'EP, PDF, PSC, ERC i PDeCAT sobre els drets dels pensionistes
- Moció dels grups municipals d'EP, PDF, PSC, ERC i PDeCAT de suport a les resolucions del Consell Consultiu de la Gent Gran del Baix Llobregat
- Moció dels grups municipals d'EP, PDF, PSC, ERC i PDeCAT per a demanar la millora urgent dels serveis de salut dels usuaris de l'àrea d'influència de la Fundació Hospital Sant Joan de Déu de Martorell
- Moció dels grups municipals d'EP, PDF, PSC, ERC i PDeCAT per a instar el Govern de l'Estat a eliminar la taxa de reposició d'efectius en la funció pública
- Moció dels grups municipals PDeCAT, ERC, PDF i EP d'adhesió al Pacte Nacional pel Referèndum
- Moció dels grups municipals PDeCAT, PSC, ERC, PDF i EP d'adhesió a la campanya «Casa nostra és casa vostra»
- Aprovació, si escau, de la declaració de l'obra de construcció d'una nau ramadera a la parcel·la 28 del Polígon 8 de Pallejà com a obra d'especial interès o utilitat municipal
- Moció dels grups municipals d'EP, PDF, PSC, ERC i PDeCAT d'adhesió al Manifest de l'Ajuntament de Castellbisbal entorn de les obres de connexió entre l'A-2 i l'AP-7
- Aprovació, si escau, del reconeixement extrajudicial de crèdits 01/2017 referit a factures d'exercicis anteriors presentades al Registre de Factures amb posterioritat al 31.12.2016 i a operacions pendents d'aplicació al pressupost 2016

# CASALS d'ESTIU 2017

## CASAL LÚDIC ESCOLA ÀNGEL GUIMERÀ

Infantil:

«ELS CONTES DE LA CAPSA MÀGICA»

Primària:

«ARTISTES I ESPORTISTES DE L'ASFALT»

Setembre:

«VINE A VOLAR»

### Inscripcions

A partir del 4 de maig a l'escola Àngel Guimerà (bústia entrada edifici principal); per mail a: [info@elmonextraescolar.com](mailto:info@elmonextraescolar.com)

Més informació: mòbil 647 820 304  
[www.elmonextraescolar.com](http://www.elmonextraescolar.com)

### Dates

Infantil i primària: del 26 de juny al 28 de juliol  
Casal de setembre: del 28 d'agost al 8 de setembre  
**NOVETATS:** Cada dia hi haurà una activitat en anglès!!  
**PISCINA I PARC AQUÀTIC A L'ESCOLA!!**

### Horaris

De 9 a 13 hores  
De 9 a 15 hores servei carmanyola  
De 9 a 17 hores servei carmanyola  
Servei d'acollida: De 7.30 a 9 hores  
Servei ludo: De 17 a 18 hores

### Edat

De 3 a 14 anys (de P3 a 6è i 1r cicle d'ESO)  
Els alumnes de 1r poden escollir casal infantil o primària

**Organitza / gestiona**  
AMPA Escola À. Guimerà  
«El món extraescolar.com»

## SPORTIVE SUMMER A LA PISCINA COBERTA DE PALLEJÀ CASAL D'ESTIU CAMPUS MULTIESPORT FITNESS CAMPUS

### Inscripcions

A partir del 2 de maig, de dilluns a divendres de 8 a 21 hores, a recepció  
[www.facebook.com/PiscinaMunicipalPalleja](http://www.facebook.com/PiscinaMunicipalPalleja)  
[piscinadepalleja@geafe.com](mailto:piscinadepalleja@geafe.com)  
936 630 243 (ext. 2) - 936 632 875

**Promoció:** Fes-hi la inscripció de 9 a 15 h i et regalem la tarda (de 15 a 17 h)

### Dates

Del 26 de juny al 8 de setembre

### NOVETAT:

servei ininterromput durant tot l'estiu

### Horaris

**Casal:**  
De 9 a 13 hores, de 9 a 15 hores i de 9 a 17 hores  
**Servei d'acollida:**  
De 8 a 9 hores i de 13 a 14 hores

### Edat

**Casal d'estiu:** cursos de P3 a P5  
**Campus multiesport:** cursos de 1r a 6è de primària  
**Fitness Campus:** cursos de 1r a 4t d'ESO

**Organitza / gestiona**  
Piscina coberta Pallejà  
GEAFE

## CASAL ESTUDI CASTELL

### Inscripcions

A partir del 4 de maig  
[info@elmonextraescolar.com](mailto:info@elmonextraescolar.com)  
[www.elmonextraescolar.com](http://www.elmonextraescolar.com)  
Més informació: mòbil 647 820 304

### Dates

Del 4 al 27 de juliol  
Als matins dels dimarts, dimecres i dijous

### Horaris

De 10 a 13 hores  
Dimarts, dimecres i dijous

### Edat

Alumnes de primària, ESO i batxillerat

**Organitza / gestiona**  
AMPA INS Pallejà  
«El món extraescolar.com»

## L'OREIG 2017 ENGLISH SUMMER SUMMER CAMP!

### Inscripcions

Fins el 19 de maig  
**Reunió informativa:**  
Dimecres 8 de juny a les 17.15 h a l'escola  
Més informació: [comunicacio@escolaloreig.cat](mailto:comunicacio@escolaloreig.cat)  
[cbarceloc@hotmail.com](mailto:cbarceloc@hotmail.com)

### Dates

Del 26 de juny al 28 de juliol

### Horaris

**Casal:**  
De 9.30 a 13 hores  
De 9.30 a 14 hores (inclou dinar)  
De 9.30 a 15 hores (inclou dinar)  
De 9.30 a 17 hores (inclou dinar)  
**Servei d'acollida:**  
De 8.30 a 9.30 hores

### Edat

**English Summer:** Des de P3 fins a 3r de primària  
**Summer Camp:** Primària (a partir de 3r) i ESO (1r, 2n i 3r)

**Organitza / gestiona**  
Escola L'Oreig  
Cati Barceló Acadèmia

## CASAL LÚDIC D'ESTIU ESCOLA LA GARALDA «UN PLANETA PER DESCOBRIR, UN MÓN PER CONSTRUIR»

### Inscripcions

Del 24 d'abril al 26 de maig  
al tel. 670 087 862 de 17 a 18 h

### Dates

Del 26 de juny al 28 de juliol  
Del 28 d'agost al 8 de setembre

### Horaris

**Casal:**  
De 9.30 a 13 hores  
De 9.30 a 16.30 hores

### Edat

De 3 a 12 anys

**Organitza / gestiona**  
AMPA Escola La Garalda  
Àbac