

**La recerca de finançament extern permetrà remodelar la zona esportiva municipal**

**L'Ajuntament aconsegueix una subvenció de l'AMB per a millorar les pistes de tennis i construir una pista coberta, uns vestidors i quatre pistes de pàdel**



## 8. Suport a l'emprenedoria amb l'aprovació de subvencions per als nous autònoms



## 11. Comença el curs escolar amb algunes millores en els centres educatius



## 16. Instal·lació de punts de recàrrega de vehicles elèctrics a Pallejà



**Entra a [WWW.PALLEJA.CAT](http://WWW.PALLEJA.CAT) i subscriu-t'hi.**

**PALLEJÀ AL TEU E-MAIL**

El butlletí de subscripció t'apropa tota la informació municipal directament al teu correu electrònic.

### CONTACTA AMB L'ALCALDESSA

**Horari de visites:** De dilluns a divendres de 9 a 12 h a l'Ajuntament (és necessari sol·licitar cita prèvia)  
**Telèfon:** 936 630 000 • **Correu electrònic:** [alcaldia.palleja@palleja.cat](mailto:alcaldia.palleja@palleja.cat)

### EDITA

Ajuntament de Pallejà • Carrer del Sol, núm. 1 • Telèfon: 936 630 000 • Fax 936 630 000  
[www.palleja.cat](http://www.palleja.cat) • [palleja@palleja.cat](mailto:palleja@palleja.cat)

[@AjPalleja](https://twitter.com/AjPalleja)

[facebook.com/AjPalleja](https://facebook.com/AjPalleja)

**Continguts, disseny i maquetació:** Quid Comunicació, SL.

**Fotografies:** Ajuntament de Pallejà

**Dipòsit legal:** B-50936-2004 • Publicació impresa en paper ecològic

### AJUNTAMENT

AJUNTAMENT DE PALLEJÀ 93 663 00 00

OFICINA MPAL DE FONTPINEDA 93 650 00 01

OFICINA GESTIÓ TRIBUTÀRIA 93 472 92 54

DEIXALLERIA 93 663 26 62

RÀDIO PALLEJÀ 93 663 39 15

### CULTURA (CASTELL DE PALLEJÀ)

REGIDORIA DE CULTURA 93 663 22 55

BIBLIOTECA 93 663 18 87

SERVEI DE CATALÀ 93 663 22 55

### IGUALTAT

REGIDORIA D'IGUALTAT 93 663 15 40

### SOLIDARITAT I COOPERACIÓ

REGIDORIA DE SOLIDARITAT I COOPERACIÓ 93 663 15 40

### SERVEIS SOCIALS I GENT GRAN

REGIDORIA DE SERVEIS SOCIALS 93 663 36 20

CASAL DE LA GENT GRAN 93 663 19 35

CENTRE DE DIA 93 663 23 88

### JOVENTUT (LA MASOVERIA)

REGIDORIA DE JOVENTUT 93 663 22 55

PUNT D'INFORMACIÓ JUVENIL 93 663 41 63

### ENSENYAMENT

REGIDORIA D'EDUCACIÓ 93 663 36 20

ESCOLA ÀNGEL GUIMERA 93 663 00 61

ESCOLA JACINT VERDAGUER 93 663 02 74

ESCOLA LA GARALDA 93 663 04 43

ESCOLA L'OREIG 93 650 00 87

IES PALLEJÀ 93 663 18 27

LLAR D'INFANTS MUNICIPAL L'ESPURNA 93 663 30 16

LLAR D'INFANTS MUNICIPAL LES ROVRES 93 663 08 76

LLAR D'INFANTS BABIWEB (Fontpineda) 93 650 08 34

LLAR D'INFANTS LA LLUNA 93 663 15 63

LLAR D'INFANTS LA LLUNA 93 663 15 63

### ESPORTS (PAVELLÓ I PISCINA)

REGIDORIA D'ESPORTS 93 663 02 43

SERVEI MUNICIPAL D'ESPORTS 93 663 02 43

### PROMOCIÓ ECONÒMICA

REGIDORIA DE PROMOCIÓ ECONÒMICA 93 663 15 40

SERVEI LOCAL D'OCUPACIÓ 93 663 15 40

### SANITAT

REGIDORIA DE SANITAT 93 663 36 20

AMBULATORI 93 663 06 67

(Per demanar consulta) 902 111 444

URGÈNCIES (Sant Andreu de la Barca)

Atenció les 24 h del dia, tots els dies de l'any 93 635 66 51

HOSPITAL de Martorell 93 774 20 20

### FARMÀCIES

FARMÀCIA BRAVO (Fontpineda) 93 688 07 48

FARMÀCIA GIBERT 93 663 01 25

FARMÀCIA HUGUET 93 663 03 49

### SEGURETAT CIUTADANA

BOMBERS, EMERGÈNCIES I MOSSOS D'ESQUADRA 112

POLICIA LOCAL 93 663 01 02

AMBULANCIA (URGÈNCIES) 061

ASSOCIACIÓ DE VOLUNTARIS DE PROTECCIÓ CIVIL DE PALLEJÀ 620 024 300

DE PROTECCIÓ CIVIL DE PALLEJÀ 620 024 300

### TRANSPORTS

FERROCARRILS DE LA GENERALITAT 93 205 15 15

FONTPIBUS (Rafael Dorado) 93 663 00 00

SERVEI AUTOBUS (SOLER I SAURET) 93 632 51 33

SERVEI AUTOBUS (SOLER I SAURET) 93 632 51 33

### ALTRES SERVEIS

Parròquia Santa Eulàlia 93 663 03 29

### COMPANIES DE SERVEIS

CATALANA DE GAS Informació 902 200 850

Avaries 900 750 750

CORREUS 93 663 08 41

FECSA-ENHER 800 760 706

SERVEI AIGÜES Informació 900 710 710

Avaries 900 700 720

SERVEIS FUNERARIS INTEGRALS 902 230 238

## La remodelació i ampliació de la zona esportiva, un exemple en la gestió dels recursos econòmics

Una de les primeres qüestions a resoldre quan es planteja un nou projecte municipal sempre és el seu finançament. Treballar amb il·lusió i amb voluntat, comestic segura que treballem des del nostre ajuntament, és important. Però, **si no es disposa dels recursos econòmics per a fer realitat les idees amb què treballem, la il·lusió no és suficient.** El projecte de remodelació de la zona esportiva municipal és un exemple perfecte de com fem front a aquesta realitat.

En un futur immediat disposarem d'unes instal·lacions que estaran a l'alçada de les necessitats reals del nostre municipi: **una pista coberta, pistes de tennis millorades i, en una fase posterior,**

**pistes de pàdel i nous vestidors.** I serà possible sense que haguem d'aportar fons propis, gràcies a l'aportació que realitzarà l'Àrea Metropolitana de Barcelona (AMB).

Per a arribar a aquest punt **ha calgut un important treball de gestió i de despatxos.** Val la pena, en tot cas, l'esforç que hi hem dedicat com a administració, ja que és una actuació que segueix la línia que ens hem marcat en aquesta legislatura de millorar els serveis de què disposa la ciutadania amb la mínima repercussió possible sobre la seva butxaca.

No ho entendríem d'una altra manera. **Volem ser un municipi que progressi, però preservant els recursos de tots i totes.** ●

Ascensión Ratia  
L'alcaldesa



**«És una actuació que segueix la línia que ens hem marcat de millorar els serveis a la ciutadania amb la mínima repercussió sobre la seva butxaca»**

## La remodelación y ampliación de la zona deportiva, un ejemplo en la gestión de los recursos económicos

Una de las primeras cuestiones a resolver cuando se plantea un nuevo proyecto municipal siempre es su financiación. Trabajar con ilusión y con voluntad, como estoy segura de que trabajamos desde nuestro ayuntamiento, es importante. Pero, **si no se dispone de los recursos económicos para hacer realidad las ideas con las que trabajamos, la ilusión no es suficiente.** El proyecto de remodelación de la zona deportiva municipal es un ejemplo perfecto de cómo enfrentamos esta realidad.

En un futuro inmediato dispondremos de unas instalaciones que estarán a la altura de las necesidades reales de nuestro municipio: **una pista cubierta, pistas de tenis mejoradas y, en una fase**

**posterior, pistas de pádel y nuevos vestuarios.** Y será posible sin que tengamos que aportar fondos propios, gracias a la aportación que realizará el Área Metropolitana de Barcelona (AMB).

Para llegar a este punto **ha sido necesario un importante trabajo de gestión y de despatchos.** Vale la pena, en todo caso, el esfuerzo que hemos dedicado a ello como administración, ya que es una actuación que sigue la línea que nos hemos marcado en esta legislatura de mejorar los servicios de los que dispone la ciudadanía con la menor repercusión posible sobre su bolsillo.

No lo entenderíamos de otro modo. **Queremos ser un municipio que progrese, pero preservando los recursos de todos y todas.** ●

# L'Ajuntament rebaixa el deute municipal per sota del límit de la llei

**Amb el tancament del compte de l'any 2016 s'assoleix el compliment de la regla de control de la despesa**

**E**l consistori pallejanenc ha tancat l'exercici de l'any 2016 rebaixant el deute municipal del 86,48 % del 2015 fins al 68,5 %. D'aquesta manera s'aconsegueix estar per sota del límit que marca la Llei de pressupostos generals de l'Estat, que marca que el percentatge d'endeutament de les administracions públiques no pot estar per sobre del 75 %. Amb la liquidació del 2016, el consistori té un estalvi net positiu i s'assoleix així el compliment de la regla de control de la despesa, una bona notícia per als comptes municipals.

Aquests bons resultats s'han aconseguit malgrat els pagaments a què ha hagut de fer front l'Ajuntament com a resultat de resolucions judicials anteriors que l'obligaven a pagar indemnitzacions milionàries. ●



*El deute de l'Ajuntament de Pallejà amb el tancament del 2016 és del 68,5 %*

## Millores als carrers durant l'estiu i prova pilot per convertir Pallejà en Vila Florida

**S'han dut a terme arranjaments a la via pública i s'han substituït diversos elements del mobiliari urbà**

**A**mb la voluntat d'esdevenir Vila Florida, l'Ajuntament de Pallejà ha posat en marxa una prova pilot per guarnir els carrers del municipi. Aquesta consisteix en la col·locació d'unes jardineres en un tram entre les avingudes Generalitat i Prat de la Riba. Es tracta d'unes plantes sostenibles que requereixen poc manteniment.

### Reparacions a la via pública

Alhora que es guarneixen els carrers, també s'han dut a terme diversos arranjaments a la via pública. Al parc ubicat entre el carrer Francesc Macià i la ronda Santa Eulàlia s'han substituït els bancs



per uns de nous de plàstic reciclat i s'ha reformat la tanca de la zona infantil. També està previst substituir papere-res i bancs al parc del Bosc de la Torroja i al passeig de la ronda Santa Eulàlia amb una subvenció de la Diputació de Barcelona. Finalment, s'han fet repara-



cions en el paviment d'alguns carrers, com els de Josep Maria de Segarra, Barcelona, de les Moreres, Ramon Llull i als creuaments d'aquest darrer amb Ausiàs March i Pau Claris. També s'han fet nous trams de vorera a Riera Boter, Narcís Monturiol i la ronda Santa Eulàlia. ●

# La zona esportiva disposarà de nous equipaments i serveis

L'Ajuntament ha aconseguit el finançament extern necessari per a poder iniciar les obres durant el segon semestre de l'any 2018

**A**mb la voluntat de millorar els equipaments i serveis que s'ofereixen a la ciutadania, l'Ajuntament de Pallejà té previst posar en marxa un projecte de remodelació de la zona esportiva municipal. Aquest inclourà la remodelació i canvi d'ubicació de les actuals pistes de tennis i la construcció d'una pista poliesportiva coberta, un edifici de vestidors i quatre pistes de pàdel.

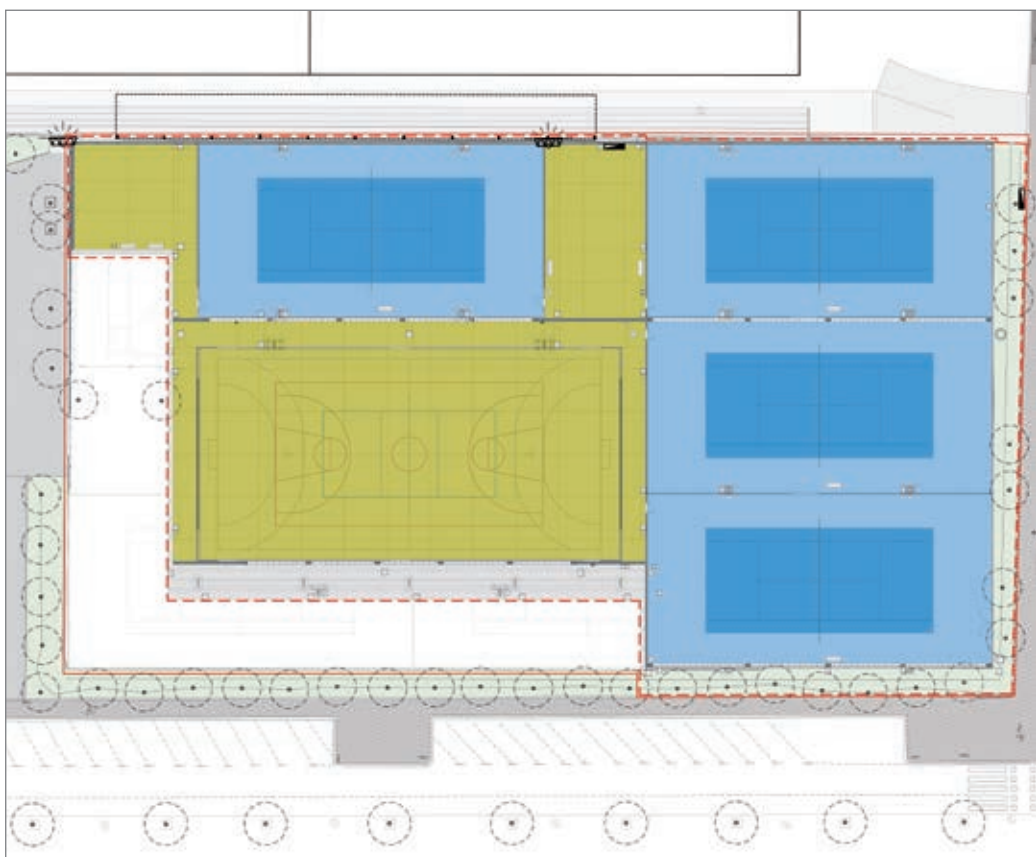
El consistori ha aconseguit que les obres estiguin finançades íntegrament per l'Àrea Metropolitana de Barcelona (AMB), que té previst atorgar la quantitat de 742.591,03 € al municipi en el marc del seu programa d'actuacions de cohesió territorial (PACTE).

## Les fases del projecte

Actualment s'està redactant la primera fase del projecte que preveu la remodelació i nova ubicació de les quatre pistes de tennis existents i també de la pista poliesportiva. La previsió és que aquestes obres es puguin començar a desenvolupar durant el segon semestre de l'any 2018 i tinguin una durada aproximada de cinc mesos.

Paral·lelament, es preveu redactar el projecte de la segona fase, que correspondrà a la construcció de la coberta de la pista poliesportiva. Aquestes obres podrien començar durant el primer trimestre de l'any 2019 i estaran finançades a través de la subvenció que atorga anualment l'Àrea Metropolitana de Barcelona i que correspon, en el cas de Pallejà, a 388.018,96 €.

Finalment, quedarà pendent una tercera fase, que es preveu desenvolupar al llarg de la propera legislatura i que inclouria la construcció de l'edifici de vestidors i, si s'aconsegueix el finançament necessari, també de les pistes de pàdel. Un cop finalitzades les obres, Pallejà disposarà d'una àmplia oferta d'instal·lacions esportives de qualitat que faran



## Desenvolupament del projecte de remodelació de la zona esportiva

**1a fase:** millora i nova ubicació de les pistes de tennis i la pista poliesportiva

Inici: 2n semestre del 2018

Durada aproximada: 5 mesos

**2a fase:** construcció de la coberta de la pista poliesportiva

Inici: 1r trimestre del 2019

**3a fase:** construcció de l'edifici de vestidors i 4 pistes de pàdel

Inici: propera legislatura

*El projecte inclou la remodelació de les pistes de tennis i la construcció d'una pista coberta, vestidors i quatre pistes de pàdel*

de la zona esportiva municipal un espai de referència, tant des d'un punt de vista urbanístic com per la seva proximitat al centre urbà i pels serveis que s'oferiran a la ciutadania. ●

# La ciutadania gaudeix del nou parc de la tirolina i el rocòdrom de Joan Maragall

L'empresa Bon Preu ha col·laborat finançant part d'aquest projecte que pretén arribar a infants de més edat

Les millores que s'han dut a terme al parc del carrer Joan Maragall estan tenint una gran acceptació. L'espai s'omple diàriament d'infants que passen el seu temps lliure jugant i gaudint de les noves instal·lacions.

El projecte, que s'ha dut a terme amb la col·laboració del supermercat Bon Preu, ha suposat l'ampliació de l'àrea de jocs existent amb una tirolina i un rocòdrom, dos elements amb els quals es volia arribar als nens i nenes de més de 8 anys.

En els darrers tres anys l'Ajuntament ha fet una important inversió per millorar els parcs i crear noves zones d'oci per a infants i joves. És el cas de la pista multiesportiva del final del passeig del soterrament del tren, la mini-



*En els darrers tres anys l'Ajuntament ha fet una important inversió per millorar els parcs i crear noves zones d'oci per a infants i joves*

pista de futbol de la plaça Lluís Companys i la pista de skating del final de la rambla Onze de Setembre. També s'ha

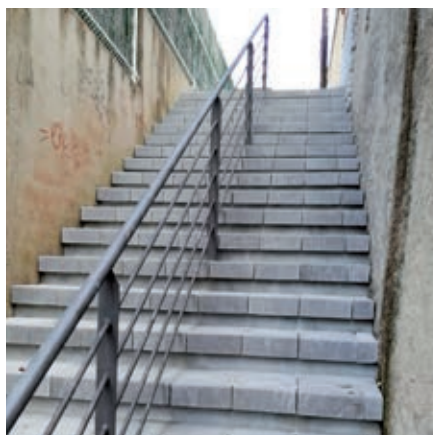
instal·lat una cistella de bàsquet al parc del carrer Cervantes i una tirolina al parc de l'Oreig. ●

## Millora de la mobilitat al barri de la Magina

S'han senyalitzat dos nous passos de vianants i s'han reformat les escales existents entre el passeig Sant Joan i el carrer de Santa Magina

Aquest estiu s'han dut a terme diversos treballs al barri de la Magina que pretenien reduir la velocitat dels vehicles que hi circulen i millorar-ne la seguretat. S'han senyalitzat dos passos de vianants nous, un al carrer Joan Boscan i l'altre al carrer Andrés Manjón, i s'han protegit amb guals. És la primera vegada que s'utilitzen al municipi aquests elements que eviten el soroll del pas dels vehicles.

Amb el mateix objectiu de millorar l'accessibilitat al barri i garantir la seguretat



dels vianants, s'ha dut a terme una reforma integral de les escales que uneixen el passeig Sant Joan amb el carrer de Santa Magina. ●



# Millora la seguretat de la cantonada de Carles Riba amb la via Internacional

Els treballs, realitzats durant el mes d'agost, han inclòs la construcció de la vorera i la substitució de quatre fanals

**D**urant la primera quinzena d'agost es van dur a terme unes obres a la cantonada entre les vies Carles Riba i Internacional. L'Ajuntament ha considerat aquest projecte prioritari, atès que molts vehicles s'incorporaven a la via Internacional a gran velocitat i la poca visibilitat existent havia provocat, en alguns casos, accidents lleus.

La millora de la seguretat en aquesta zona ha inclòs també la construcció d'una nova vorera i la substitució de quatre fanals de formigó que estaven molt deteriorats i suposaven un perill per als vianants.

Aquest és un més dels treballs que es duen a terme amb la intenció d'ampliar i

reparar les voreres malmeses existents al barri de Fontpineda. ●



*L'Ajuntament ha fet aquesta actuació amb caràcter d'urgència perquè l'excés de velocitat i la poca visibilitat havien provocat accidents*

## A punt d'adjudicar-se l'obra de la via Alegria

Els treballs, finançats per la Diputació de Barcelona, permetran millorar-ne el paviment i soterrar-hi els serveis

**E**n els propers dies està previst dur a terme l'adjudicació de les obres de la via Alegria que suposaran la millora del paviment i el soterrament de serveis. Els treballs estan subvencionats de forma íntegra per la Diputació de Barcelona i tindran un cost aproximat de 280.000 €.

El projecte inclourà la reparació del paviment, que es troba malmès principalment per l'aigua de la pluja, la substitució de l'enllumenat públic i la millora de la seguretat per als vianants amb la instal·lació d'unes noves baranes.

La millora dels carrers és una de les prioritats de l'equip de govern, que també té previst actuar al llarg d'aquesta legislatura a les vies Internacional i Pallejà i una part de les de Bellavista i Abadia de Poblet, una obra, aquesta darrera, que està a punt de finalitzar. ●



*Aquesta legislatura hi ha previstes actuacions a les vies Abadia de Poblet, Bellavista, Internacional i Pallejà*



## Treballs de manteniment a Fontpineda

**D**urant el mes de juliol es va fer la reposició del cablejat elèctric que havia estat objecte d'un robatori a la carretera que uneix Fontpineda amb el nucli urbà. L'incident va afectar més de 900 metres de via. El cost dels treballs ha estat de més de 7.400 €.

Aquesta tardor també està previst fer una neteja de la carretera que uneix Fontpineda amb la Palma de Cervelló i talar alguns arbres que envaeixen la calçada i dificulten el pas. ●

# Aprovació d'ajuts per als nous autònoms del municipi

L'Ajuntament dona suport a l'emprenedoria amb un programa de subvencions que vol fomentar l'autoocupació



*Per a accedir a aquests ajuts cal estar donat d'alta en el règim especial d'autònoms des de l'1 de setembre del 2016*

Les persones que estiguin donades d'alta en el règim especial d'autònoms des de l'1 de setembre del 2016 poden accedir a una nova línia d'ajuts que atorga l'Ajuntament de Pallejà. El consistori ha aprovat les bases d'aquestes subvencions que volen fomentar l'autoocupació de persones treballadores autònomes i, alhora, potenciar que es posin en marxa noves activitats professionals al municipi.

Aquests ajuts formen part del programa de suport a l'emprenedoria que es desenvolupa des de l'Àrea de Desenvolupament Econòmic Local. Les persones interessades a accedir-hi poden consultar les bases i presentar la sol·licitud a La Molinada (av. Prat de la Riba, 27). ●

# L'Ajuntament subvenciona la contractació de 7 persones aturades

El programa «Pallejà contracta» ha permès destinar 26.000 € a cinc empreses del municipi

L'Ajuntament de Pallejà ha destinat 26.000 € al programa «Pallejà contracta», que subvenciona la contractació de persones aturades per part d'empreses del municipi. En aquesta edició, corresponent a l'exercici 2017, han estat cinc les empreses subvencionades que, gràcies a aquests ajuts, han pogut formalitzar un total de sis contractes a jornada completa i un a mitja jornada.

Per a poder optar a aquestes subvencions, les persones contractades han d'estar empadronades a Pallejà i trobar-se en situació d'atur. Els contractes han de tenir una durada mínima de sis mesos. ●



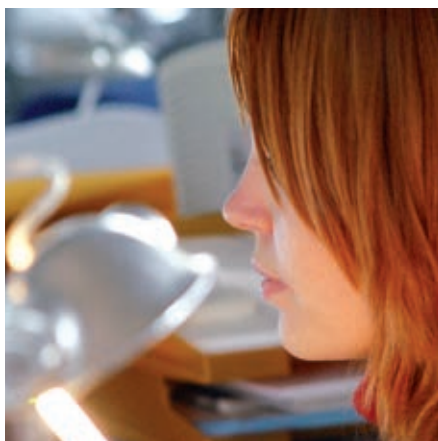
*El programa «Pallejà contracta» ha permès formalitzar sis contractes a jornada completa i un a mitja jornada*



# Dos palleanencs participen en el programa «Joves per l'ocupació»

Els menors de 25 anys tindran accés a formació, a pràctiques laborals en empreses i a una possible contractació

**A**mb l'arribada del mes de setembre, es posa en marxa el programa «Joves per l'ocupació», que es desenvolupa amb la col·laboració del Consell Comarcal del Baix Llobregat. Es tracta d'una iniciativa que pretén incorporar els joves als circuits d'ocupació per afavorir-ne la inserció laboral. Dos joves palleanencs participaran en aquesta nova edició d'un programa que permet que els joves aprenguin un ofici de manera pràctica durant els mesos que dura el projecte, alhora que



s'inscriuen a l'Institut Obert de Catalunya per obtenir el graduat en ESO amb el suport i seguiment d'una tutora.

A més d'accés a una formació professionalitzadora, també s'ofereix als joves la realització de pràctiques laborals en empreses i la possibilitat que aquestes els acabin contractant, gràcies a una subvenció que ofereix el mateix programa. Els participants han de ser joves de Pallejà, menors de 25 anys. Cal que estiguin a l'atur, inscrits a la Garantia Juvenil i que no tinguin el graduat en ESO. ●

## Nous cursos subvencionats per a persones aturades

L'oferta inclou formació relacionada amb els idiomes, la informàtica, el món empresarial i la recerca de feina

### FORMACIÓ SUBVENCIONADA

- **Buscar feina per Internet quan no hem navegat mai per la xarxa**
- **No hi ha segones oportunitats per a les primeres impressions: l'entrevista de feina**
- **Anglès: atenció al públic**
- **Manipulador d'aliments (5 hores)**
- **Ofimàtica general (36 hores)**
- **Preparació ACTIC (36 hores)**
- **Vull vendre per Internet, per on començo? Pautes per a començar en el món de l'e-commerce**
- **Coneix el teu client: tendències de consum, seguint la pista d'una oferta guanyadora per al teu negoci**

**D**urant aquest darrer trimestre de l'any es posen en marxa un seguit de cursos i monogràfics subvencionats destinats prioritàriament a persones en situació d'atur. El cicle «Eines per al teu futur» s'ofereix des de l'Àrea de Desenvolupament Econòmic Local de l'Ajuntament de Pallejà i inclou formació diversa relacionada amb els idiomes, la informàtica, la seguretat alimentària i el món empresarial. Entre les propostes hi ha un curs d'an-

glès d'atenció al públic, un de manipuladors d'aliments o un altre d'ofimàtica general. Així mateix, s'ofereixen tallers d'orientació laboral destinats a ajudar en la recerca de feina, com un que pretén proporcionar eines per a trobar ofertes a través d'Internet i un altre sobre l'entrevista de treball.

Les persones interessades a rebre més informació o formalitzar la sol·licitud cal que s'adrecin a La Molinada (avinguda Prat de la Riba, 27). ●



# Tornen els cursos i tallers culturals i artístics al Castell

Persegueixen l'objectiu de fomentar la vida social i cultural del municipi a més de ser un espai de formació

**A**mb el retorn després de les vacances estiuenques, el Castell torna a iniciar els cursos i tallers que ofereix cada any. Entre l'oferta hi ha els cursos de català per a adults, el taller de pintura, el taller de música, el club d'escacs i el taller «Reactiva't» per a la gent gran, però també acull els assajos de la coral Pau Casals i el Cor Jove i les diferents activitats puntuals que va organitzant la Biblioteca. Per a inscriure-s'hi cal dirigir-se a les dependències municipals de la rambla Pau Casals o al Castell.

A més, l'Ajuntament també programa tallers de diferents tècniques creatives, com ara treballs manuals (ceràmica, lacats, estampats de robes, etc.), tall i confecció, labors i dibuix i pintura. L'objectiu d'aquests cursos és el de fomentar la vida social i cultural del municipi i ser un espai de formació. Per a més



*L'Ajuntament també programa tallers de diferents tècniques creatives, com el tall i confecció o el dibuix i la pintura*

informació cal dirigir-se a La Molinada o al Castell. ●

## Es constitueix la nova junta de l'AMPA de l'Institut amb una crida a la participació

L'entitat ja prepara activitats d'interès per a les famílies dels alumnes de l'INS Pallejà

**A**quest 2017, l'Institut de Pallejà comptarà amb una nova AMPA, amb la voluntat de donar servei als alumnes del centre i a les seves famílies. Per tirar endavant els seus projectes fa una crida a la col·laboració de totes les famílies, demanant-los que

*Es pot contactar amb l'AMPA de l'Institut a través del correu electrònic [ampaiespalleja@hotmail.com](mailto:ampaiespalleja@hotmail.com)*



aportin idees i comuniquin les necessitats o els problemes que sorgeixen durant el curs per poder plantejar-hi solucions.

La nova junta de l'AMPA es forma amb la voluntat de dissenyar activitats i seminaris que contribueixin a l'èxit escolar dels nois i noies i a la millora del seu futur. Per això també demanen la resposta dels altres pares i mares a les activitats que s'organitzin, per saber si estan fent bé la feina. Per contactar amb l'AMPA de l'Institut es pot enviar un correu a [ampaiespalleja@hotmail.com](mailto:ampaiespalleja@hotmail.com) o trucar al telèfon 637 229 064 de 9 a 12 h. ●

# Més de 1.500 alumnes comencen un nou curs amb millores als centres educatius

S'han reformat banys, renovat tanques i substituït tapes de clavegueram de les escoles públiques

**E**l curs 2017-2018 ha començat amb millores diverses a les instal·lacions dels centres educatius de la ciutat. Durant l'estiu s'ha aprofitat per a reformar els banys dels nens de la planta baixa i primer pis de l'escola Jacint Verdaguer, substituint-ne l'acabat de fusta per rajoles, i s'ha ampliat la vorera de formigó a parvulari perquè els dies de pluja els infants no hagin de trepitjar el terra de sauló. A l'escola La Galalda s'ha substituït un tram de la tanca de parvulari per una d'electrosoldada



*Les llars d'infants municipals tenen entre 60 i 75 infants matriculats a cada centre*

per evitar el vandalisme, com també s'ha fet a l'Àngel Guimerà. En aquesta escola s'han substituït les tapes de clavegueram per altres d'estanques per evitar males olors.

Enguany, més de 1.500 nens i nenes han començat un nou curs a les escoles públiques, concertades i les llars d'infants de Pallejà. La que compta amb més línies és La Galalda, amb 459 ma-

triculats, seguida de L'Oreig, amb 382, l'Àngel Guimerà, amb 313, i la Verdaguer, amb 229. En el cas de les llars d'infants, L'Espurna té 60 alumnes aquest curs i Les Rovires, 75. ●



**ICALMO ABOGADOS**

**ICALMO ABOGADOS SLPU**

Av. Generalitat nº 55-61 local 2

08780 Pallejà (Barcelona)

Tel. 93 611 02 00 · Fax: 93 611 00 81

administracio@icalmoabogados.com

www.icalmoabogados.com

**Despacho de abogados y gestores administrativos que le ayudará y asesorará de forma integral ante cualquier duda, cuestión o problema que se le pueda presentar en su vida diaria ofreciéndole soluciones desde un análisis y estudio completo de la situación.**

### Especialistas en Derecho:

**Civil (familia, contratos, reclamaciones), Bancario y Financiero (Mala Praxis Bancaria), Mercantil, Fiscal, Administrativa, Penal, Laboral, Extranjería.**

### Gestores Administrativos:

**Asesoramiento y gestión integral de autonomos y empresas: consultoría, asesoría, gestoría.**

**PAE ( Punto de Atención de Emprendedores), Gestor de Proximidad (Fundación Once) y Tráfico**

**Resolución alternativa de conflictos: Mediación y Arbitraje.**



# El Casal de la Gent Gran inicia un nou curs amb atenció personalitzada

Les inscripcions per als tallers estan obertes fins al 29 de setembre al mateix casal

**E**l nou curs d'activitats del Casal de la Gent Gran estarà ple de novetats: tallers de sardanes, club de lectura fàcil, petanca intergeneracional, atenció personalitzada sobre l'ús de telèfons mòbils i un nou servei d'atenció personalitzada a la persona jubilada i pensionista. Aquest servei s'oferirà un dijous al mes i consistirà en un pla d'envelliment actiu personalitzat i informació de tots els beneficis i prestacions.

A més, durant el curs es crearan comissions de diferents àmbits per a organitzar activitats segons les inquietuds i les necessitats que plantegin els participants. Les inscripcions a les activitats i tallers ja estan obertes fins al 29 de setembre al mateix casal. ●



*Un dijous al mes hi haurà un servei d'atenció per a crear un pla d'envelliment actiu personalitzat*

# Es posa en marxa un grup de suport emocional per a cuidadors

Es pretén que les persones que no són professionals puguin compartir les seves necessitats i preocupacions

**L'**Àrea de Serveis Socials i Gent Gran ha posat en marxa un Grup de Suport Emocional i Ajuda Mútua (GSAM) per facilitar espais de trobada entre persones cuidadores no professionals que es troben en una situació similar, perquè puguin compartir les seves necessitats, preocupacions i vivències. L'objectiu és reduir l'impacte negatiu de la cura que hi pot haver i millorar la qualitat de vida de les persones en situació de dependència.

El Grup de Suport s'iniciarà el 17 d'octubre i clourà el 19 de desembre. La participació és totalment gratuïta, però cal inscriure-s'hi a través de la Fundació Ana Ribot, entitat responsable del des-



*El grup funcionarà del 17 d'octubre al 19 de desembre i cal inscriure-s'hi a la Fundació Ana Ribot o als Serveis Socials municipals*

envolupament del projecte, o de l'oficina dels Serveis Socials. ●

## AGENDA D'ACTIVITATS PALLEJÀ SETEMBRE

FINS AL 29 DE SETEMBRE

### Inscripcions a les activitats i tallers per a la gent gran

Hora: De dilluns a divendres de 9 a 13 h i els dilluns i dimecres de 16 a 19 h  
Lloc: Casal de la Gent Gran  
Organitza: Gent Gran

### Inscripcions als cursos de català

Hora: De dilluns a divendres de 9 a 13 h i els dilluns i dimecres de 16 a 19 h  
Lloc: Castell  
Organitza: Servei Local de Català

21 DIJOUS  
SETEMBRE

### Setmana de l'Alzheimer

Lloc: Sala d'actes del Castell  
Organitza: Fundació Ana Ribot

22 DIVENDRES  
SETEMBRE

### Acte inauguració activitats i tallers curs 2017-2018 gent gran

Hora: 10 h  
Lloc: Sala Pal·ladius  
Organitza: Gent Gran

### Presentació del llibre de microrelats *Capsa de bombons*, de Vicent Terol. Presenta *Aurora Giménez*.

Hora: 19 h  
Lloc: Sala d'actes del Castell  
Organitza: Biblioteca

### Setmana de l'Alzheimer

Lloc: Sala Pal·ladius  
Organitza: Fundació Ana Ribot

### Club de lectura adults: *El llibre de la senyoreta Buncler*, de D. E. Stevenson

Hora: 11 h  
Lloc: Sala gran del Castell  
Organitza: Biblioteca

24 DIUMENGE  
SETEMBRE

### Jugateca: Pedalada contra el canvi climàtic

Hora: D'11.30 a 13.30 h  
Lloc: Parc de la Molinada  
Organitza: AMB i Medi Ambient

27 DIMECRES  
SETEMBRE

### Reunió club de lectura Buscallibres

Hora: 18.30 h  
Lloc: Sala gran del Castell  
Organitza: Biblioteca

29 DIVENDRES  
SETEMBRE

### Conte infantil: *Explica'm una selva, a càrrec de Moi*

Hora: 18.30 h  
Lloc: Sala infantil de la biblioteca  
Organitza: Biblioteca

## AGENDA D'ACTIVITATS PALLEJÀ OCTUBRE



DEL DILLUNS 2 D'OCTUBRE  
AL DIVENDRES 12 D'OCTUBRE

### Correllengua: Exposició «Lola Anglada: art, resistència i compromís»

Lloc: Vestíbul del Castell  
Organitza: CAL i Palafit

3 DIMARTS  
OCTUBRE

### Club de lectura dels Barrufets

Hora: 18.30 h  
Lloc: Sala infantil de la biblioteca  
Organitza: Biblioteca

6 DIVENDRES  
OCTUBRE



### El ratolí Pérez, conte inclúsiu en llenguatge de signes a càrrec del Ginjoler

Hora: 18 h  
Lloc: Sala infantil de la biblioteca  
Organitza: Biblioteca

7 DISSABTE  
OCTUBRE

### Taller: «Escriptura narrativa amb ulls de dona», a càrrec de Laia López Manrique

Hora: D'11 a 13 h  
Inscripcions: Regidoria d'Igualtat (936 631 540) – biblioteca (936 631 887)  
Lloc: Sala gran del Castell  
Organitza: Igualtat i Biblioteca



### Nit de Tapes i Shopping Night

Hora: A partir de les 20 h  
Lloc: Mercat municipal i c/ Església  
Organitza: Mercat Municipal i Comerç

8 DIUMENGE  
OCTUBRE

### Ball de la gent gran

Hora: 18 h  
Lloc: Sala Pal·ladius  
Organitza: Associació de la Gent Gran

**10****DIMARTS**  
OCTUBRE**Correllengua: Projectió del documental *Lola Anglada: art, resistència i compromís***

Hora: 19 h

Lloc: Sala d'actes del Castell

Organitza: CAL, Palaft i Biblioteca

**11****DIMECRES**  
OCTUBRE**Conte per a nadons: *La medusa perduda*, a càrrec d'Eva González**

Hora: 17.30 h

Lloc: Sala infantil de la biblioteca

Organitza: Biblioteca

**14****DISSABTE**  
OCTUBRE**Taller: «Escriptura narrativa amb ulls de dona», a càrrec de Laia López Manrique**

Hora: D'11 a 13 h

Inscripcions: Regidoria d'Igualtat (936 631 540) – biblioteca (936 631 887)

Lloc: Sala gran del Castell

Organitza: Igualtat i Biblioteca

**18****DIMECRES**  
OCTUBRE**Club de Lectura Fàcil: *El comte de Montecristo*, d'Alexandre Dumas**

Hora: 11 h

Lloc: Castell

Organitza: Biblioteca i Servei Local de Català

**19****DIJOUS**  
OCTUBRE**Presentació de la novel·la *Playa de poniente*, de Lola Gutiérrez**

Hora: 19 h

Lloc: Sala d'actes del Castell

Organitza: Biblioteca

**20****DIVENDRES**  
OCTUBRE**Tallers i encesa de llums Castell**

Lloc: Plaça del Castell

Organitza: AECC

**Concert solidari**

Hora: 21 h

Lloc: Sala Pal·ladius

Organitza: AECC

**21****DIVENDRES**  
OCTUBRE**Taller: «Escriptura narrativa amb ulls de dona», a càrrec de Laia López Manrique**

Hora: D'11 a 13 h

Inscripcions: Regidoria d'Igualtat (936 631 540) – biblioteca (936 631 887)

Lloc: Sala gran del Castell

Organitza: Igualtat i Biblioteca

**Correllengua: vetllada dedicada a la il·lustradora i narradora infantil Lola Anglada. Encesa del peveter amb la Flama de la Llengua, lectura del manifest del moviment, redactat per l'escriptora Núria Cadenes, i acte poeticomusical amb suport visual a càrrec del Grup de Teatre de Pallejà. En acabar compartirem amb els assistents un brindis amb cava per la llengua.**

Hora: 19.30 h

Lloc: Pl. Llum i Sala Pal·ladius

Organitza: CAL i Palaft

**22****DIUMENGE**  
OCTUBRE**Ball de la gent gran**

Hora: 18 h

Lloc: Sala Pal·ladius

Organitza: Associació de la Gent Gran

**23****DILLUNS**  
OCTUBRE**Club de lectura fàcil en castellà al casal de la gent gran**

Hora: 15.30 h

Lloc: Castell

Organitza: Biblioteca

**25****DIMECRES**  
OCTUBRE**Club de lectura dels Buscallibres**

Hora: 18.30 h

Lloc: Sala infantil de la biblioteca

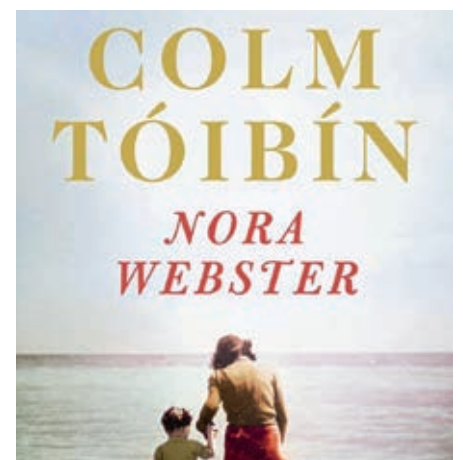
Organitza: Biblioteca

**26****DIJOUS**  
OCTUBRE**Presentació de *Penn Station*, d'Alfredo Segarra**

Hora: 19 h

Lloc: Sala d'actes del Castell

Organitza: Biblioteca

**28****DISSABTE**  
OCTUBRE**Club de lectura adults: *Nora Webster*, de Colm Tóibín**

Hora: 11 h

Lloc: Sala gran del Castell

Organitza: Biblioteca

**31****DIMARTS**  
OCTUBRE**Castanyada de la gent gran**

Hora: 21.30 h

Lloc: Sala Pal·ladius

Organitza: Associació de la Gent Gran

---

# AGENDA

## D'ACTIVITATS

### PALLEJÀ NOVEMBRE

---

**4** DISSABTE  
NOVEMBRE

**Taller: «Escriptura narrativa amb ulls de dona», a càrrec de Laia López Manrique**

Hora: D'11 a 13 h

Inscripcions: Regidoria d'Igualtat (936 631 540) – biblioteca (936 631 887)

Lloc: Sala gran del Castell

Organitza: Igualtat i Biblioteca

---

**5** DIUMENGE  
NOVEMBRE

**Representació infantil**

Hora: 12 h

Lloc: Sala d'actes Castell

Organitza: La Xarxa

---

**Representació David El Guapo**

Hora: Per confirmar

Lloc: Sala Pal·ladius

Organitza: Q'76 i Grocs Teatre

---

**7** DIMARTS  
NOVEMBRE

**Club de lectura dels Barrufets**

Hora: 18.30 h

Lloc: Sala infantil de la biblioteca

Organitza: Biblioteca

---

**10** DIVENDRES  
NOVEMBRE

**Aniversari de la Biblioteca**

Lloc: Biblioteca

Organitza: Biblioteca

---

**11** DISSABTE  
NOVEMBRE

**Taller: «Escriptura narrativa amb ulls de dona», a càrrec de Laia López Manrique**

Hora: D'11 a 13 h

Inscripcions: Regidoria d'Igualtat (936 631 540) – biblioteca (936 631 887)

Lloc: Sala gran del Castell

Organitza: Igualtat i Biblioteca

---

**12** DIUMENGE  
NOVEMBRE

**Ball de la gent gran**

Hora: De 18 a 21 h

Lloc: Sala Pal·ladius

Organitza: Associació de la Gent Gran

---

**18** DISSABTE  
NOVEMBRE

**Taller: «Escriptura narrativa amb ulls de dona», a càrrec de Laia López Manrique**

Hora: D'11 a 13 h

Inscripcions: Regidoria d'Igualtat (936 631 540) – biblioteca (936 631 887)

Lloc: Sala gran del Castell

Organitza: Igualtat i Biblioteca

---

**Ball de la gent gran**

Hora: 21.30 h

Lloc: Sala Pal·ladius

Organitza: Associació de la Gent Gran

---

**21** DIMARTS  
NOVEMBRE

**Laboratori de lectura: Malabaristes de paper, a càrrec d'Anna Juan**

Hora: 18 h

Lloc: Sala gran del Castell

Organitza: Biblioteca

---

**22** DIMECRES  
NOVEMBRE



**Club de Lectura Fàcil: Un rellotge amb dues inicials, de Sílvia Llorente Briones**

Hora: 11 h

Lloc: Castell

Organitza: Biblioteca i Servei Local de Català

---

**23** DIJOUS  
NOVEMBRE

**«La dieta saludable»: taller-xerrada amb degustació a càrrec de l'Associació de Menjadors Ecològics**

Hora: 18 h

Lloc: Sala gran del Castell

Organitza: Biblioteca

---

**25** DISSABTE  
NOVEMBRE

DIA INTERNACIONAL  
CONTRA LA  
VIOLÈNCIA DE GÈNERE  
**25 NOVEMBRE**



**Dia Internacional contra la Violència de Gènere**

Programa específic

Organitza: Igualtat

---

**Club de lectura d'adults: Vents més salvatges, de Bel Olid**

Hora: 11 h

Lloc: Sala gran del Castell

Organitza: Biblioteca

---

**26** DIUMENGE  
NOVEMBRE

**Ball de la gent gran**

Hora: 18 h

Lloc: Sala Pal·ladius

Organitza: Associació de la Gent Gran

---

**29** DIMECRES  
NOVEMBRE

**Club de lectura dels Buscallibres**

Hora: 18.30 h

Lloc: Sala infantil del Castell

Organitza: Biblioteca

---

# S'instal·len carregadors per a cotxes elèctrics a diverses zones del municipi

L'Àrea Metropolitana de Barcelona en posarà un a la ronda Santa Eulàlia que s'afegirà als que hi ha a l'edifici del mercat municipal

Properament entrarà en funcionament un nou punt de recàrrega per a vehicles elèctrics a la ronda Santa Eulàlia, darrere del supermercat Bonpreu. Aquest serà instal·lat per l'Àrea Metropolitana de Barcelona amb l'objectiu d'augmentar el parc de vehicles elèctrics al municipi per tal de millorar la qualitat de l'aire.

Aquest s'afegirà als cinc nous punts situats a l'edifici del mercat municipal, dos dels quals són de càrrega semiràpida. Tots els connectors són de tipus 2 i són aptes per a diferents models de vehicles de fabricació europea. La recàrrega és gratuïta per a totes les per-

sones que disposin d'un vehicle elèctric. Amb la instal·lació d'aquests punts de recàrrega de cotxes elèctrics l'Ajuntament de Pallejà fomenta la transició cap a una mobilitat més sostenible i menys contaminant, juntament amb les mesures incentivadores de caire fiscal, com la bonificació en l'impost de vehicles. ●

*La instal·lació dels punts de recàrrega pretén augmentar el parc de vehicles elèctrics al municipi*



## Bicicletes elèctriques per als treballadors de les empreses metropolitananes

L'AMB cedeix aquests vehicles durant sis mesos per fomentar els desplaçaments sostenibles al lloc de treball

L'Àrea Metropolitana de Barcelona cedirà bicicletes elèctriques a les empreses dels municipis metropolitanans per substituir els desplaçaments en vehicle privat per l'ús de la bicicleta i el transport públic. Els beneficiaris d'aquesta convocatòria són els treballadors de les empreses de Pallejà o d'algun dels 36 municipis de l'àrea metropolitana de Barcelona que vulguin provar l'ús d'aquest mitjà de transport per als seus desplaçaments *in itinere* (des del seu domicili fins al lloc de tre-

ball) o «en missió» (els que han de fer com a part de la seva feina) amb origen o destinació dins del territori de l'AMB.

Tot i així, qui ha de fer la sol·licitud és la mateixa empresa, que podrà rebre fins a

un màxim de 5 bicicletes (en funció de la demanda i la disponibilitat de bicicletes) per a un període de sis mesos. Les sol·licituds s'han de presentar a l'AMB fins al 31 d'octubre. ●

*Les empreses poden presentar la seva sol·licitud fins al 31 d'octubre de forma presencial a l'AMB*

**PER VENIR A LA FEINA,**

**BAIXA DEL COTXE**

**I PUJA A LA BICI!**

L'AMB cedeix gratuïtament, per als vostres treballadors, fins a 5 bicicletes elèctriques durant 6 mesos.

Valoreu-ho aquest estiu, i en parlem al setembre.

Per a més informació cliqueu aquí

**AMB i Mobilitat**

CANVIAR D'HÀBITS ÉS TAN NECESSARI COM L'AIRE QUE RESPIREM.



# Pallejà ja disposa d'un nou informe que analitza la qualitat de l'aire

**Cap indicador rebassa els límits normatius excepte l'òxid de nitrogen a causa de l'alt volum de trànsit**

**E**ntre els mesos de gener i març, una unitat mòbil va analitzar la qualitat de l'aire al nucli urbà de Pallejà, determinant els nivells d'òxid de nitrogen, les partícules de diàmetre inferior a 10 micres, l'oxó i el benzè. Les conclusions estableixen que cap dels paràmetres supera els valors límits definits per la normativa a excepció dels òxids de nitrogen. Això és causat principalment per l'elevat trànsit rodat que circula pel nucli, a més de la proximitat de l'autovia A2, per on circulen milers de vehicles cada dia, una circumstància comuna a tots els municipis de l'àrea metropolitana.

Davant d'aquests resultats, el consistori vol realitzar un estudi específic amb el suport de la Diputació per aplicar les mesures correctores més adients, com poden ser la definició de zones urbanes d'atmosfera protegida amb el pas de vehicles restringits, el foment de la bicicleta o les campanyes de sensibilització ciutadana. A més, Pallejà també treballa



*Pallejà treballa amb deu municipis més dins la Taula Territorial per a la Millora de la Qualitat de l'Aire del Baix Llobregat*

amb deu municipis més dins la Taula Territorial per a la Millora de la Qualitat

de l'Aire del Baix Llobregat per impulsar accions conjuntes.

Aquesta unitat mòbil es va situar al carrer Sant Isidre, al costat de la sala Pal·ladius, a petició de l'Ajuntament, i se sumava a l'estació permanent ja existent a la Magina. ●

## Fins al 30 de novembre es pot sol·licitar la bonificació per autocompostatge

**Per a gaudir del 20 % de descompte en la taxa de residus cal presentar una instància al Registre de l'Ajuntament**

**T**ots els pallejanencs que gestionin els seus residus orgànics per autocompostatge tenen fins al dia 30 de novembre per a sol·licitar la bonificació que s'aplica en aquests casos a la taxa de residus. La normativa estableix que totes les llars que facin compostatge, ja sigui al jardí, pati o terrassa, es poden beneficiar d'un 20 % de descompte en la taxa de l'any següent. Per a gaudir d'aquesta bonificació cal presentar una instància



al Registre de l'Ajuntament, institució que comprovarà la gestió dels residus amb una inspecció. Aquest tràmit cal fer-lo cada any en què es vulgui beneficiar-se del descompte. ●

*El descompte s'aplicarà a la taxa del 2018 i serà vigent per un any*

# Pallejà es torna a sumar a la Setmana de la Mobilitat Sostenible i Segura

El 24 de setembre s'ha programat la tradicional pedalada contra el canvi climàtic



*L'objectiu de la iniciativa és canviar el model de mobilitat i apostar per mitjans sostenibles com la bicicleta o el vehicle elèctric*

«**M**obilitza't per un aire més net»: aquest ha estat el lema d'enguany de la Setmana de la Mobilitat Sostenible i Segura, a la qual s'ha sumat Pallejà per contribuir a un canvi del model de mobilitat. El vehicle privat afavoreix el canvi climàtic, alhora que afecta negativament la qualitat de l'aire i incideix directament sobre la salut de les persones. Més de la meitat de les emissions contaminants provenen dels tubs d'escapament dels vehicles que circulen, i és per això que administracions i entitats fomenten l'ús del transport públic, la bicicleta, el vehicle elèctric o els desplaçaments a peu.

Pallejà ha organitzat diverses activitats entre el 16 i el 22 de setembre per fomentar aquests mitjans de transport alternatius, que ens permeten guanyar en salut, estalviar en diners i viatjar més tranquils. El darrer acte programat és el diumenge 24 de setembre: la Pedalada contra el Canvi Climàtic, que sortirà del parc de la Molinada a les 11 h. ●

## L'Ajuntament demana mesures per a evitar l'ocupació il·legal d'habitatges

Darrerament ha sorgit el fenomen d'ocupació de pisos i cases per comerciar-hi i els ens locals demanen canvis legislatius

**E**ls ens locals demanen que les administracions estatal i autonòmica prenguin mesures per dotar els ajuntaments d'eines per a evitar una nova realitat socioeconòmica: han aparegut fenòmens d'ocupació il·legal premeditada, amb finalitat lucrativa, per part de persones que, aprofitant de forma indecent la situació de necessitat d'altres persones i famílies vulnerables, els han exigit el pagament de diners a



canvi d'un sostre immediat o que han extorquit el/la propietari/ària per obtenir una compensació econòmica com a condició per a recuperar l'habitatge de la seva propietat. Els ajuntaments, amb els pocs recursos disponibles, tracten cada situació familiar de forma individualitzada i han detectat que l'ocupació per necessitat i emergència està quedant eclipsada per ocupacions que només tenen un mòbil econòmic. ●

# Noves propostes d'activitats i canvis d'ubicació per millorar la Festa Major

Les novetats d'aquesta edició, la primera cursa "La Quarantina" i el tobogan aquàtic urbà, han estat ben acollides per la ciutadania, que hi ha participat activament

Pallejà ha celebrat la Festa Major d'estiu entre el primer i el segon cap de setmana de juliol, amb un gran èxit de participació dels seus ciutadans. Les principals novetats de l'edició d'enguany, com la primera cursa "La Quarantina" i el supertobogan urbà d'aigua, han tingut molt bona acceptació. També es van fer alguns canvis en les ubicacions de les activitats per a millorar-ne la seguretat, que ha funcionat millor.

Tant els grans com els petits van poder gaudir de totes les activitats organitzades per les entitats pallejanenques i l'Ajuntament. En destaca la coral Pau Casals, que celebrava el 40è aniversari i ho va fer amb un concert amb músics en directe i molt aplaudit. La Festa Major es va clausurar amb música de sevillanes i el tradicional castell de focs per a omplir de colors el cel. ●



## La Festa Major de Fontpineda, tot un èxit de participació

Com ja és habitual, Fontpineda va agafar el relleu al municipi amb la seva Festa Major, on van predominar les activitats esportives (tornejos per a adults i infants), a més de la projecció de la pel·lícula *La la land* i els sopars populars i balls de revetlla.



# L'ofrena floral centra els actes de commemoració de la Diada

L'avinguda Onze de Setembre va acollir l'acte institucional de la jornada que va finalitzar amb el cant d'*Els Segadors*



**D**illuns 11 de setembre, Pallejà va commemorar la Diada Nacional de Catalunya amb un acte institucional que va incloure una ofrena floral a l'avinguda que porta el mateix nom. Representants municipals, partits polítics, entitats i particulars van participar en aquesta iniciativa que volia recordar els fets ocorreguts l'any 1714. L'acte va finalitzar amb el cant d'*Els Segadors* i amb un brindis amb una copa

de cava que es repartir entre els assistents. La vigília s'havia celebrat la VII Baixada de Torxes, organitzada per l'en-

titat Palafit, que va recórrer el municipi des de la plaça de les Masies fins a la del Castell, on es va encendre el peveter. ●

## La música d'Elvis Presley inicia el curs cultural dels Amics del Museu

El passat 9 de setembre, el grup Augie Burr & ETB va oferir un concert a la sala Pal·ladius

**P**rop de 300 persones van gaudir el passat dissabte 9 de setembre del concert del grup Augie Burr & ETB, que finalment es va celebrar a la sala Pal·ladius per les incidències meteorològiques. El tradicional "Concert a la Fresca" donava inici al curs cultural 2017-2018 de l'entitat Amics del Museu, que va oferir a tots els assistents coca i pastes per gaudir de la proposta. L'acte era un tribut a la música d'Elvis Presley amb temes de totes les èpoques. ●



# Nova edició de la Nit de Tapes i de la Shopping Night

Els visitants podran degustar productes elaborats al mercat municipal i gaudir de les activitats programades

**E**l dissabte dia 7 d'octubre es duran a terme dues iniciatives que pretenen promocionar el comerç de proximitat. D'una banda, el mercat municipal obrirà les seves portes a partir de les 20 hores per tal que tothom pugui gaudir-hi d'una nova edició de la Nit de Tapes. Els paradistes oferiran els seus productes elaborats en forma de tapa, alhora que s'hi oferiran activitats diverses per als pallesanencs i pallesanencques de totes les edats.

## Els comerços surten al carrer

D'altra banda, davant del mercat municipal, al carrer Església, diversos establiments de l'entitat Comerç Pallejà mostraran els seus productes per tal de donar a conèixer les principals novetats de la temporada tardor-hivern en l'ano-



*Els comerços i parades del mercat municipal mostraran els seus productes i oferiran descomptes i promocions*

menada Shopping Night, que permetrà als visitants gaudir d'interessants descomptes i promocions. ●

# El Club Ciclista de Pallejà, una entitat esportiva amb moltes activitats

Entre les més destacades hi ha una sortida a Andorra per part de molts membres del club



**E**l Club Ciclista de Pallejà és un grup esportiu plenament consolidat al municipi, que organitza sortides cada cap de setmana. Són sortides arreu de Catalunya durant tota la temporada, i a final de curs organitzen un sopar entre tots els seus membres per premiar els millors classificats de cada categoria.

Una de les darreres sortides impulsades pel club ha estat a Andorra, on els participants van poder gaudir d'una ruta amb bicicleta. Tots aquells que vulguin seguir de prop la seva activitat poden fer-ho a la pàgina de Facebook: [@clubciclistapalleja](#). ●



## Tasa de basuras, limpieza, zona deportiva: cumplir

Un programa electoral no es una lista de deseos olvidada tras las elecciones. Se trata de recuperar la confianza en la gestión de lo común y queremos contribuir con nuestro esfuerzo. ¿Cómo cumplimos con lo dicho?

**TASA de BASURAS reducida en 2018:** ¿Recordáis la campaña de Entesa en contra de la injusta tasa que instauró el anterior alcalde? Dijimos que la íbamos a bajar y así va a ser. La alcaldesa, Ascen Rata, ya ha confirmado la disciplina en las cuentas y **vamos a bajar la tasa en 2018**. Los atrevidos eran los que mentían a la gente diciendo que el tributo era para siempre.

**LIMPIEZA:** Una de las razones de ser de Entesa es la mejora de las calles, para dignificar a las personas que viven en ellas. Es necesario pedir un esfuerzo de conciencia cívica a la gente, pero **se va a contratar más personal** de limpieza y a mejorar la maquinaria.

**ZONA DEPORTIVA:** Confirmado. Ya hemos conseguido lo que otros «vendían» sin contar con el dinero necesario. El Gobierno de Entesa logra el objetivo de la reforma integral de la zona deportiva sin mermar las finanzas del pueblo. **Nuevas pistas de tenis, pista exterior cubierta, pádel y vestuarios.** Todo bien explicado, sin obras faraónicas que coincidan con elecciones.

Nos lo pusieron difícil. Mucha deuda por pagar, que vamos reduciendo. Mientras, nos encontramos con una oposición encabezada por los socialistas (PSC) que se pone de perfil ante los retos del pueblo. ¿Dónde están?

[@entesapalleja](#) [entesa.perpalleja](#)



## Ni es un referéndum ni es la solución

Los Socialistas de Pallejà consideramos que la convocatoria de referéndum de autodeterminación que se perpetró en el *Parlament* el pasado día 6 de septiembre es totalmente ilegal, tal y como indica la suspensión del Tribunal Constitucional, y que además se llevó a cabo pasando por encima de los derechos de los grupos de la oposición y de los ciudadanos a los que representan.

Consideramos que la actual convocatoria no es la solución para desbloquear la situación política en Catalunya, solución que ha de pasar por un acuerdo entre los gobiernos estatal y catalán, ya que no cuenta con las garantías necesarias para que pueda considerarse legítima, por lo que nuestro partido no va a participar ni apoyarla de ninguna manera.

Los Socialistas de Pallejà apoyaremos la decisión del equipo de gobierno si decide no facilitar los locales habituales de votación ni ninguna otra dependencia municipal para la celebración del presunto referéndum. Desde nuestro grupo, y dada la actual precariedad de apoyos del equipo de gobierno, dependiente de los votos de ERC, comunicamos que no plantearemos ningún tipo de moción de censura contra el equipo de gobierno actual si éste decide mantener al Ayuntamiento dentro la legalidad.

Visto esto, esperamos que a partir del día 2 de octubre volvamos a la normalidad y podamos dedicar todos nuestros esfuerzos a hablar sobre la inseguridad, los problemas con los «okupas», el deficiente servicio de limpieza y la lentitud e incompetencia del Ayuntamiento para solucionar los problemas que tenemos en Pallejà.

[@pscspalleja](#) [palleja@socialistes.cat](#)



## Democràcia va de votar

Els ciutadans d'aquest país van donar un mandat democràtic al Parlament català i aquest, conjuntament amb el Govern de la Generalitat, ha possibilitat que el pròxim 1 d'octubre tinguem la llibertat d'expressar-nos i, amb el vot, d'exercir el nostre dret a decidir. **Tot poble té dret a decidir lliurement el seu futur davant d'una urna.**

Tot i les amenaces i coercions de l'Estat, tots **estem cridats a exercir lliurement la nostra sobirania** i decidir el nostre futur polític. **UN REFERÈNDUM MAI ÉS IL·LEGAL!!!**

ERC Pallejà es caracteritza per ser constructiu i facilitador. Sempre!!!

Col·laborar treballant en la política municipal del dia a dia, prenent decisions i no amagant el cap sota l'ala, és ser constructiu.

Participar en l'organització d'un referèndum que ens interpel·la a tots els catalans és ser constructiu.

Negociar perquè tothom puguem votar SÍ, NO o EN BLANC en els col·legis electorals com en qualsevol procés electoral és ser constructiu.

**Sempre defensarem, protegirem, treballarem i lluitarem per salvaguardar la democràcia; tots els demòcrates, votin SÍ o votin NO.**

Lamentem profundament el posicionament antidemocràtic i destructiu d'alguns grups municipals del poble, que, com els seus representants nacionals, han perdut el nord. Com pot ser que una formació política en un país democràtic animi els ciutadans a no exercir el seu dret a votar?

**Ara cal defensar i exercir la democràcia; sense por; votant l'1 d'octubre. Que ningú trepitgi els vostres drets! El futur és nostre!**



## L'ocupació d'habitatges no ha de tenir cap protecció legal

**Governar** no és tan sols gestionar. **Governar** no és tan sols prendre decisions. **Governar** no és tan sols posar en marxa nous projectes i infraestructures.

**Governar és afrontar situacions que, en molts casos, el fet de poder resoldre-les amb celeritat depèn d'òrgans judicials i el Govern local en pateix les conseqüències.**

Quan parlem de món local ens referim també a tots els veïns i veïnes que afrontem el fenomen de **l'ocupació il·legal**. És per aquest motiu que el nostre partit, juntament amb l'equip de govern, **ha presentat una moció en el darrer ple de l'Ajuntament** per aconseguir la creació d'un parc públic d'habitatge social per als habitatges buits del municipi; per requerir a les companyies subministradores de serveis actuacions davant el frau; per requerir a les entitats bancàries propietàries d'habitatges que assegurin i instal·lin mètodes de seguretat per **evitar usurpacions d'habitatges**; per instar a l'administració competent a realitzar els canvis normatius escaients per actuar amb garanties davant del fenomen de **l'ocupació il·legal**; per a **l'elaboració d'una ordenança** que reguli una bossa d'habitatges buits en mans de grans tenidors per així poder aplicar el règim sancionador que permet la normativa actual, i per crear **la Taula Coordinadora** com una eina per a incentivar polítiques municipals en relació a l'habitatge; per coordinar tots els agents implicats i per detectar necessitats a l'entorn del fenomen de **l'ocupació il·legal**.

Grup Municipal PDF – [www.fontpineda.com](#)



Hem tornat de l'estiu. Durant les vacances hem hagut de patir els talls de llum cada cop que ha caigut alguna gota del cel, amb els inconvenients, averies d'aparells... Això sí, cada cop que marxa la llum, ràpidament des d'Alcaldia ens diuen que això no va amb ells. Però no són ells els gestors de Pallejà? Si realment amb aquest tema no saben fer res, no haurien de deixar passar altrí que sí que ho sàpigam resoldre?

A pesar que això és molt molest, no és el pitjor dels problemes que tenim; a Fontpineda hi ha un problema que s'està tornant crònic i molt greu, de màfies ocupant cases i creant inseguretat i riscos innecessaris a la gent que paga els seus impostos per, entre altres coses, no patir aquest problema. I mentrestant, què fa el nostre equip de govern? Doncs el que pot, que és RES DE RES; estan esperant que passi alguna cosa que després haguem de lamentar?

Amb la neteja dels nostres carrers, hi ha algú que estigui content? «La caca taca», i qui no ho sabia, ja? Però han fet una campanya i ha servit per a alguna cosa? Hem tingut algun retorn de la inversió. Bé, a la vista de tothom està.

Som a les portes del Referèndum on tots, tant els del sí com els del no, podem escollir el nostre futur, i avui, 11 de setembre, encara no s'han posicionat. Estan esperant que els diguin què han de fer? Bé, tal com porten les decisions des que van entrar a governar, no m'estranya que els faci angúnia l'opinió de la gent.

Però tranquils, ja se'ls acudirà alguna cosa per a desviar l'atenció cap a altres llocs.

[@PDeCATPALLEJA](#) [@PDeCATPALLEJA](#)

640390280



## Y ahora ¿qué?

El Gobierno de Pallejà está formado por Entesa (5 concejales) y PDF (2). La mayoría es de 9 concejales. ERC, con 2 concejales, proporciona los sillones a Entesa-Podemos. A cambio, ERC no entra a formar parte del Gobierno, pero, en contrapartida, la alcaldesa obedece a todas sus pretensiones: independencia y más independencia. A ERC no le importa nada el municipio; por ello apoyan la nefasta gestión que este Gobierno está teniendo en Pallejà; solo quieren independencia. La alcaldesa no cederá los espacios municipales para el referendo suspendido por el TC. Desde CsPallejà nos preguntamos: «**Y AHORA ¿QUÉ?**».

A pesar de que esta decisión no está publicada en ningún medio local, CsPallejà vigilará el cumplimiento de la ley; nadie está por encima de ella.

Y para reflexionar solo queremos informar de que lo vivido estas semanas en el Parlamento de Cataluña no difiere mucho de lo vivido en los plenos municipales de Pallejà: muchas horas de debate para no llegar a nada importante.

¿Te imaginas si todas esas horas de debates inútiles, en vez de hablar de independencia, se debatiera de **sanidad – empleo – educación – infraestructuras – servicios sociales?**

Desde CsPallejà no cesaremos en seguir en la defensa de todos los vecinos de Pallejà para solucionar lo que verdaderamente les preocupa: limpieza de calles, solucionar los cortes de luz, fomentar el empleo, disminuir la deuda, seguridad ciudadana y tantos y tantos problemas que nunca debería tener Pallejà.

[@Cs\\_Palleja](#) [CiudadansPalleja](#)  
[ciudadansdepalleja.blogspot.com](#)



## El Correllengua homenatja l'escriptora Lola Anglada

Coincidint amb el 125è aniversari del seu naixement, el Correllengua fa un homenatge a la il·lustradora i narradora infantil Lola Anglada. Durant el mes d'octubre hi haurà una exposició sobre l'autora al vestíbul del Castell i es presentarà un audiovisual sobre la seva vida i obra. L'acte central serà el 21 d'octubre amb l'encesa del peveter, la lectura del manifest i una vetllada poeticomusical a càrrec del Grup de Teatre de Pallejà. ●



## Nous cursos per a acreditar els coneixements en TIC

L'Àrea de Desenvolupament Econòmic Local ha programat un curs de preparació a la prova ACTIC dels nivells 1 i 2 mitjà per als usuaris de la Borsa de Treball del municipi. Aquesta formació tindrà una durada de 36 hores i s'impartirà en horari de matí durant els mesos de novembre i desembre. Les persones interessades cal que s'adreixin a La Molinada. ●



## Nou taller d'escriptura narrativa amb ulls de dona

Aquesta tardor hi ha programat un taller d'escriptura narrativa que s'impartirà els dissabtes al matí del 7 d'octubre al 18 de novembre. Cada sessió se centrarà en un aspecte de l'escriptura: la veu narrativa, els actors de la història, el conflicte, el diàleg, el temps i l'espai en l'organització del relat i les obertures i finals. Les inscripcions cal fer-les prèviament a la Regidoria d'Igualtat o a la Biblioteca de Pallejà. ●

## Aprovacions del Ple Municipal Ple ordinari 27/07/2017

- Moció dels grups municipals d'EP, PDF, PSC, ERC i PDeCAT pel rebuig i combat dels comportaments corruptes a les administracions públiques i la vida política.
- Moció dels grups municipals d'EP, PDF, PSC, ERC i PDeCAT per augmentar en els Pressupostos Generals de l'Estat 2017 l'assignació destinada a la lluita contra la violència de gènere i les polítiques d'igualtat.
- Moció dels grups municipals d'EP, PDF, PSC, ERC i PDeCAT per evitar la hipersexualització i la cosificació de les dones als esdeveniments públics mitjançant l'establiment de condicions als convenis de subvenció i patrocini de qualsevol administració pública.
- Aprovació de la declaració de l'obra de substitució d'ascensor i augment d'una parada en el recorregut actual al centre de dia del c. Vallès i Ribot, núm. 2, de titularitat de la Fundació Ana Ribot Duran, com a obra d'especial interès o utilitat municipal.
- Aprovació del pagament final d'interessos expropiatoris a favor de les mercantils GLADRI, SA, i LONGAN, SL.
- Aprovació inicial de la modificació de crèdits del pressupost general de l'Ajuntament de Pallejà núm. 25/2017, corresponent a l'exercici 2017.
- Aprovació inicial de la modificació de crèdits del pressupost general de l'Ajuntament de Pallejà núm. 26/2017, corresponent a l'exercici 2017.
- Aprovació del reconeixement extrajudicial de crèdits 02/2017, referit a operacions pendents d'aplicació al pressupost 2016.
- Aprovació de les bases específiques per a l'atorgament per part de l'Ajuntament de Pallejà de subvencions per al foment de l'autoocupació de persones treballadores autònomes del municipi.
- Aprovació a favor de la Llar d'Infants L'Espurna d'una compensació econòmica provisional corresponent al curs 2016-2017 pel manteniment de l'equilibri econòmic financer del contracte.

# La casa neta, el carrer també!



Què farà l'Ajuntament per a reforçar la neteja del poble?

- ✓ **CONTRACTAREM** un nou operari o operària de neteja
- ✓ **MILLORAREM** la maquinaria de neteja
- ✓ Hi haurà **REFORÇOS** i serveis extraordinaris
- ✓ **10 HORES** setmanals **MÉS** de neteja a les **ESCOLES**